

WÓJT GMINY BUDZÓW

PLAN OGÓLNY GMINY BUDZÓW PROJEKT ETAP III



UZASADNIENIE USTALEŃ PLANU OGÓLNEGO GMINY BUDZÓW sporządzone zgodnie z art. 13h ustawy o planowaniu i zagospodarowaniu przestrzennym

OPRACOWNIE:

ASTA PLAN PRACOWNIA URBANISTYCZNO - ARCHITEKTONICZNA
KIEROWNIK PRACOWNI mgr inż. arch. Anna Staniewicz

Zespół projektowy:
mgr inż. arch. Joanna Staniewicz
mgr inż. Anna Olearczyk
dr inż. arch. Rita Łabuz
mgr inż. Krzysztof Maślanka

KRAKÓW, marzec 2026r.

UZASADNIENIE USTALEŃ PLANU OGÓLNEGO GMINY BUDZÓW sporządzone zgodnie z art. 13h ustawy o planowaniu i zagospodarowaniu przestrzennym

Przedłożony projekt planu ogólnego wypełnia zapisy umowy nr 9/2025 PPG/2024 z dnia 2 stycznia 2025r. zawartej z Gminą Budzów na *sporządzenie projektu planu ogólnego Gminy Budzów* i został opracowany zgodnie z wymogami ustawy o planowaniu i zagospodarowaniu przestrzennym, a niniejsze opracowanie sporządzone na podstawie Art. 13h w/w ustawy, opisuje i uzasadnia wszystkie ustalenia zawarte w danych przestrzennych projektu planu ogólnego oraz wykazuje wpływ uwarunkowań na przyjęte rozwiązania.

Zgodnie z Art.13h ust 1 w/w ustawy niniejsze uzasadnienie składa się z części tekstowej i graficznej.

W art.13h ust.2 ustawy o planowaniu i zagospodarowaniu wskazano, iż część tekstowa uzasadnienia planu ogólnego winna zawierać wyjaśnienie:

1. przyczyn wyznaczenia stref planistycznych w granicach określonych w planie ogólnym, w tym przedstawienie obliczeń potwierdzających spełnienie warunku, o których mowa w art. 13d pkt. 1; 2 i 3.
2. przyczyn wyznaczenia obszaru uzupełnienia zabudowy lub obszaru zabudowy śródmiejskiej w granicach określonych w planie ogólnym - w przypadku ich wyznaczenia;
3. przyczyn ustalenia gminnych standardów urbanistycznych w zakresie określonym w planie ogólnym;
4. sposobu uwzględnienia uwarunkowań rozwoju przestrzennego gminy, o których mowa w art. 13b.

Sporządzany plan ogólny Gminy Budzów nie zawiera ustaleń dotyczących gminnych standardów dostępności infrastruktury społecznej, których sporządzenie nie jest obligatoryjne, (art. 13e), gmina zrezygnowała z ich ustalenia, po przeprowadzeniu analizy potrzeb i możliwości zapewnienia dostępu istniejących i projektowanych terenów zabudowy mieszkaniowej do obiektów infrastruktury społecznej obejmujących szkoły podstawowe i obszary zieleni publicznej, oceniając iż obecna dostępność w przedmiotowym zakresie jest wystarczająca i prawidłowa.

W sporządzony projekcie planu ogólnego Gminy Budzów nie wyznaczono obszaru zabudowy śródmiejskiej w związku z wiejskim charakterem gminy.

Przyczyn wyznaczenia stref planistycznych w granicach określonych w planie ogólnym, w tym przedstawienie obliczeń potwierdzających spełnienie warunku, o których mowa w art. 13d pkt. 1; 2 i 3 oraz sposób uwzględnienia uwarunkowań rozwoju przestrzennego gminy, o których mowa w art. 13b ustawy zostały przedstawione w poniższych rozdziałach niniejszego *Uzasadnienia*.

Zgodnie z obligacją ustawową częścią *Uzasadnienia* jest część graficzna - rysunek *pn. UZASADNIENIA USTALEŃ PLANU OGÓLNEGO GMINY BUDZÓW*.

W art.13h ust.3 ustawy o planowaniu i zagospodarowaniu wskazano, iż część graficzna uzasadnienia planu ogólnego stanowi prezentację graficzną obejmującą przedstawienie:

- 1) danych przestrzennych tworzonych dla planu ogólnego, o których mowa w art. 67a ust. 3 pkt 1 i ust. 3a pkt 1;
- 2) granic działek ewidencyjnych pochodzących z bazy danych, o której mowa w art. 4 ust. 1a pkt 2 ustawy z dnia 17 maja 1989 r. - Prawo geodezyjne i kartograficzne;
- 3) obiektów przestrzennych w rozumieniu ustawy z dnia 4 marca 2010 r. o infrastrukturze informacji przestrzennej, stanowiących uwarunkowania, o których mowa w art. 13b pkt 3, przy czym jeżeli te obiekty przestrzenne pochodzą ze zbiorów danych zgłoszonych do ewidencji zbiorów oraz usług danych przestrzennych, o której mowa w art. 13 ust. 2 ustawy z dnia 4 marca 2010 r. o infrastrukturze informacji przestrzennej, wykorzystuje się geometrię tych obiektów przestrzennych.

Zgodnie z art.13h ust.5 ustawy o planowaniu i zagospodarowaniu część graficzną uzasadnienia planu ogólnego Gminy Budzów sporządzono w postaci elektronicznej w obowiązującym państwowym systemie odniesień przestrzennych, w skali 1:10 000.

SPIS TREŚCI:

Rozdział I

**UZASADNIENIE WYZNACZENIA STREF PLANISTYCZNYCH
W PLANIE OGÓLNYM GMINY BUDZÓW ORAZ OBLICZANIE
CHŁONNOŚCI TERENÓW NIEZABUDOWANYCH W STREFACH
PLANISTYCZNYCH**

Rozdział II

**UZASADNIENIE BRAKU KONIECZNOŚCI WYZNACZENIA
OBSZARU UZUPEŁNIENIA ZABUDOWY W PLANIE OGÓLNYM
GMINY BUDZÓW**

Rozdział III

**UZASADNIENIE SPOSOBU UWZGLĘDNIENIA UWARUNKOWAŃ
ROZWOJU PRZESTRZENNEGO GMINY, O KTÓRYCH MOWA
W ART. 13b W PLANIE OGÓLNYM GMINY BUDZÓW**

Rozdział I

UZASADNIENIE WYZNACZENIA STREF PLANISTYCZNYCH W PLANIE OGÓLNYM GMINY BUDZÓW ORAZ OBLICZANIE CHŁONNOŚCI TERENÓW NIEZABUDOWANYCH W STREFACH PLANISTYCZNYCH

W obszarze Gminy Budzów wyznaczono 10 stref planistycznych, w tym:

- strefy wielofunkcyjne z zabudową mieszkaniową jednorodzinną SJ o łącznej powierzchni – 850,6 ha;
- strefy wielofunkcyjne z zabudową mieszkaniową zagrodową SZ o łącznej powierzchni – 27,2 ha;
- strefy usługowe SU o łącznej powierzchni – 22,9ha;
- strefy gospodarcze SP o łącznej powierzchni – 14,8 ha;
- strefy infrastrukturalne SI o łącznej powierzchni 2,2 ha;
- strefy zieleni i rekreacji SN o łącznej powierzchni – 94,3 ha;
- strefy cmentarzy SC o łącznej powierzchni – 3,8 ha;
- strefy górnictwa SG o łącznej powierzchni – 9,8 ha;
- strefy otwarte SO o łącznej powierzchni – 6264,3 ha;
- strefy komunikacyjne SK o łącznej powierzchni – 66,0 ha.

W wyznaczonych strefach oprócz podstawowego profilu funkcjonalnego, zostały ustalone zróżnicowane dodatkowe profile funkcjonalne dla poszczególnych stref oraz wartości minimalnego udziału powierzchni biologicznie czynnej, maksymalnych nadziemnych intensywności zabudowy, maksymalnej wysokości zabudowy oraz maksymalnego udziału powierzchni zabudowy w strefach planistycznych, zgodnie w art. 13c ust. 2 pkt 1–7 oraz wartości minimalnego udziału powierzchni biologicznie czynnej – w strefach planistycznych, o których mowa w art. 13c ust. 2 pkt 1–10, nie mniejszy niż wynika to z przepisów wydanych na podstawie art. 13m ust. 2.

Poniższe zestawienie stref planistycznych wyznaczonych w projekcie planu ogólnego Gminy Budzów zawiera ogólne dane dotyczące ilości obszarów w poszczególnych strefach oraz uzasadnia podstawową przyczynę wyznaczenia stref oraz ich granic.

ZESTAWIENIE STREF PLANISTYCZNYCH WYZNACZONYCH W PLANIE OGÓLNYM GMINY BUDZÓW

| l.p. | Oznaczenie strefy | Przeznaczenie | Przyczyny wyznaczenia stref planistycznych w granicach określonych w planie ogólnym |
|------|-------------------|--|--|
| 1 | SJ | Strefa wielofunkcyjna z zabudową mieszkaniową jednorodzinną | Wyznaczono 199 strefy SJ. Strefami objęto: wyznaczone w obowiązujących miejscowych planach zagospodarowania przestrzennego - tereny zabudowy mieszkaniowej jednorodzinnej MN, tereny zabudowy mieszkaniowo-letniskowej ML, tereny zabudowy rekreacyjnej L, tereny zabudowy mieszkaniowo-produkcyjno-usługowej M,PU, tereny zabudowy mieszkaniowo-usługowej MU, tereny zabudowy mieszkaniowej zagrodowej i jednorodzinnej MRN, tereny zabudowy mieszkaniowej jednorodzinnej i zagrodowej MNR i MM, tereny zabudowy mieszkaniowej jednorodzinnej wolnostojącej lub usług MNW-U; w których na podstawie ewidencji gruntów przeważały użytki B, oprócz zabudowy mieszkaniowej strefą SJ objęto ustalone w miejscowych planach tereny usług, tereny zieleni urządzonej, tereny komunikacji, tereny infrastruktury technicznej o pow. nie większej niż 5'000m ² oraz tereny zieleni nieurządzonej. |

| | | | |
|---|----|---|--|
| 2 | SZ | Strefa wielofunkcyjna z zabudową zagrodową | Wyznaczono 115 stref SZ. Strefami objęto: wyznaczone w obowiązujących miejscowych planach zagospodarowania przestrzennego: tereny zabudowy mieszkaniowej zagrodowej i jednorodzinnej MRN, tereny zabudowy mieszkaniowej jednorodzinnej i zagrodowej MNR i MM, w których na podstawie ewidencji gruntów przeważały użytki Br, strefą SZ objęto niewielkie ustalone w miejscowych planach tereny usług, tereny zieleni urządzonej, tereny komunikacji, tereny infrastruktury technicznej o pow. nie większej niż 5'000m ² , oraz tereny zieleni nieurządzonej. Równocześnie objęto strefami SZ tereny które w obowiązujących miejscowych planach zagospodarowania przestrzennego znajdują się w terenach „R” gdzie plan ustala możliwość realizacji zabudowy zagrodowej (dla posiadacza gospodarstwa rolnego na terenie wsi o powierzchni przekraczającej średnią powierzchnię gospodarstwa rolnego w gminie Budzów) i zostały objęte wnioskami mieszkańców do planu ogólnego o ustalenie możliwości realizacji zabudowy zagrodowej. |
| 3 | SU | Strefa usługowa | Wyznaczono 47 stref SU. Strefami objęto: tereny zabudowane i zurbanizowane obejmujące tereny usługowe wyznaczone w obowiązujących miejscowych planach zagospodarowania przestrzennego oraz tereny składów i magazynów, komunikacji, zieleni urządzonej, tereny infrastruktury technicznej o powierzchni nie większej niż 5'000m ² oraz sąsiadujące tereny stanowiące uzupełnienie zwartej struktury funkcjonalno-przestrzennej, tereny predysponowane dla rozwoju funkcji usługowej oraz tereny zieleni nieurządzonej. |
| 4 | SP | Strefa gospodarcza | Wyznaczono 23 stref SP. Strefami objęto tereny wyznaczone w obowiązujących miejscowych planach zagospodarowania przestrzennego dla zabudowy usługowej, produkcyjnej, składów i magazynów, tereny komunikacji, tereny infrastruktury technicznej o powierzchni nie większej niż 5'000m ² oraz tereny zurbanizowane stanowiącymi uzupełnienie istniejącej struktury funkcjonalno-przestrzennej oraz tereny zieleni nieurządzonej. |
| 5 | SI | Strefa infrastrukturalna | Wyznaczono 6 stref SI. Strefami objęto: tereny infrastruktury technicznej o powierzchni większej niż 5'000m ² , tereny komunikacji, tereny zieleni oraz tereny zurbanizowane stanowiącymi uzupełnienie istniejącej struktury funkcjonalno-przestrzennej. |
| 6 | SN | Strefa zieleni i rekreacji | Wyznaczono 67 stref SN. Strefami objęto ustalone w obowiązujących miejscowych: tereny usług sportu i rekreacji (US), tereny sportu i rekreacji, tereny zieleni urządzonej, tereny zieleni naturalnej ZN, tereny zieleni nieurządzonej wraz z terenami komunikacji, infrastruktury technicznej o powierzchni nie większej niż 5'000m ² , oraz tereny stanowiące uzupełnienie istniejącej struktury funkcjonalno-przestrzennej. |
| 7 | SC | Strefa cmentarzy | Wyznaczono 4 strefy SC. Strefami objęto: teren istniejących cmentarzy wyznaczonych w miejscowych planach zagospodarowania przestrzennego wraz z przylegającymi terenami w tym komunikacji, zieleni urządzonej i usług oraz tereny stanowiące uzupełnienie istniejącej struktury funkcjonalno-przestrzennej. |
| 8 | SG | Strefa górnictwa | Wyznaczono 4 strefy SG. Strefami objęto wyznaczone w obowiązujących miejscowych planach zagospodarowania przestrzennego tereny górnictwa i wydobywania, tereny złóż, tereny komunikacji i tereny infrastruktury technicznej o powierzchni nie |

| | | | |
|----|----|----------------------|---|
| | | | większej niż 5'000m ² , tereny produkcji, tereny zieleni nieurządzonej. |
| 9 | SO | Strefa otwarta | Wyznaczono 126 stref SO. Strefami objęto: tereny rolne oraz tereny zieleni naturalnej wyznaczone w obowiązujących miejscowych planach zagospodarowania przestrzennego w tym tereny istniejących gruntów rolnych, lasów, wód, komunikacji, infrastruktury technicznej o powierzchni nie większej niż 5'000m ² . |
| 10 | SK | Strefa komunikacyjna | Wyznaczono 6 stref SK. Strefami objęto wyznaczone w obowiązujących miejscowych planach zagospodarowania przestrzennego tereny dróg głównych i zbiorczych, tereny obsługi komunikacji, tereny infrastruktury technicznej o powierzchni nie większej niż 5'000m ² , tereny stacji paliw, usług handlu i usług gastronomii, zieleni urządzonej, zieleni naturalnej teren wód oraz tereny stanowiące uzupełnienie istniejącej struktury funkcjonalno-przestrzennej. |

Podstawowy profil funkcjonalny stref planistycznych został określony w Rozporządzeniu Ministra Rozwoju i Technologii z dnia 22 listopada 2024r. w sprawie projektu planu ogólnego gminy, dokumentowania prac planistycznych w zakresie tego planu oraz wydawania z niego wypisów i wyrysów (Dz.U. 2024 poz. 1775). Natomiast dodatkowy profil funkcjonalny dla poszczególnych obszarów w strefach został określony indywidualnie.

W projekcie wprowadzono szeroki profil dodatkowy zaproponowany w w/w Rozporządzeniu, ale tereny posiadające szczególne uwarunkowania np. przyrodnicze, kulturowe wpłynęły na konieczność ograniczenia profilu dodatkowego w poszczególnych obszarach stref. Z uwagi na całkowite pokrycie ustaleniami obowiązujących miejscowych planów profil dodatkowy poszczególnych stref został ograniczony do zgodnego z obowiązującym planem.

W obszarach stref otwartych SO całkowitemu wykluczeniu objęto profil dodatkowy - elektrowni wiatrowej i biogazowi. Teren biogazowi został również całkowicie wykluczony w obszarach stref wielofunkcyjnych z zabudową zagrodową SZ. Tereny posiadające szczególne uwarunkowania tj. położne w granicach terenów zalewowych, leśnych czy zabytkowych również posiadają znaczne ograniczenia profilu dodatkowego.

W obszarach wyznaczonych w poszczególnych strefach planistycznych oprócz dodatkowego profilu funkcjonalnego, zostały ustalone zróżnicowane wartości minimalnego udziału powierzchni biologicznie czynnej, maksymalnych nadziemnych intensywności zabudowy, maksymalnej wysokości zabudowy oraz maksymalnego udziału powierzchni zabudowy. Z uwagi na całkowite pokrycie ustaleniami miejscowych planów zostały zachowane brzegowe wielkości w/w wskaźników określone w planach, ale tereny posiadające szczególne uwarunkowania np. kulturowe spowodowały ich indywidualne rozpatrzenie i uzupełnienie.

W sporządzonym projekcie, na podstawie uwag i zaleceń złożonych w pismach na etapie opiniowania i uzgodnień, skorygowano ustalenia planu ogólnego i uzupełniono uzasadnienie w tym:

- zgodnie z zaleceniem Dyrektora Regionalnego Zarządu Gospodarki Wodnej w Krakowie skorygowano projekt poprzez:
 - odstąpiono od dopuszczenia nowej zabudowy w strefach 28SN (zmieniono geometrię, ograniczono profil dodatkowo, pow. zabudowy ustalony 0), w strefach 106SJ, 107SJ, 146SJ, 178SJ, 189SJ, 193SJ, 4SP, 55SN, 65SN, 29SU, 38SU,

40SU zmiana geometrii aby strefy znalazły się poza zasięgiem obszarów szczególnego zagrożenia powodzią gdzie prawdopodobieństwo wystąpienia powodzi jest wysokie i wynosi 10% i poza zasięgiem obszarów szczególnego zagrożenia powodzią gdzie prawdopodobieństwo wystąpienia powodzi jest średnie i wynosi 1%. Ze strefy 7SP wydzielono strefę 21SP gdzie powierzchnia zabudowy równa się 0. Ze strefy 14 SU wydzielono strefę 43SU gdzie powierzchnia zabudowy równa się 0. Ze strefy 186SJ wydzielono 198SJ poza zasięgiem zagrożonych terenów. Strefę 36SJ zlikwidowano – w jej miejsce powstała strefa 45SU (zgodnie z obowiązującym mpzp) poza zasięgiem obszarów szczególnego zagrożenia powodzią gdzie prawdopodobieństwo wystąpienia powodzi jest wysokie i wynosi 10% i poza zasięgiem obszarów szczególnego zagrożenia powodzią gdzie prawdopodobieństwo wystąpienia powodzi jest średnie i wynosi 1%.

- Ograniczono profile stref SN na obszarach szczególnego zagrożenia powodzią
- Ograniczono profile stref SO na obszarach szczególnego zagrożenia powodzią
- zgodnie z zaleceniem Małopolskiego Wojewódzkiego Konserwatora Zabytków, skorygowano projekt poprzez:
 - Ograniczono profil stref 1SU i 21SU gdzie znajdują się kościoły ujęte w gminnej ewidencji zabytków
 - Ze strefy 6SU wydzielono strefę 42SU obejmującą kościół ujęty w gminnej ewidencji zabytków i ograniczono profil dodatkowy. Skorygowano wskaźniki wysokości zabudowy w ww. strefach.
- zgodnie z zaleceniem Regionalnego Dyrektora Ochrony Środowiska w Krakowie, skorygowano projekt poprzez:
 - Ograniczono profil strefy 113SO która obejmuje otulinę rezerwatu przyrody „Las Gościbia”
- zgodnie z zaleceniem komisji arch-urb skorygowano projekt poprzez:
 - Wydzielenie z 74SJ - 199SJ z nowymi wskaźnikami zgodnie z mpzp
 - Wydzielenie z 72SJ – 44SU z nowymi wskaźnikami zgodnie z mpzp

Jednym z podstawowych czynników wpływających na ustalenia poszczególnych stref plastycznych lub ich zasięgu były wnioski złożone przez właścicieli gruntów oczekujących na uwzględnienie ich oczekiwań w projekcie planu ogólnego.

Po ogłoszeniu o przystąpieniu do sporządzania planu ogólnego Gminy Budzów w ustalonym terminie od dnia 7.11.2024 r. do 20.12 2024 r. zebrano 443 wnioski.

Zdecydowanie najwięcej wniosków złożonych do projektu planu ogólnego stanowią pisma postulujące o przeznaczenie terenów pod zabudowę mieszkaniową jednorodzinną. Niewielka grupa wniosków dotyczyła wyznaczenia terenów dla zabudowy produkcyjnej i składowej. Część wniosków zawierała również treści dotyczące oczekiwanych parametrów zabudowy.

Zostały też złożone wnioski dotyczące obniżenia kategorii drogi lokalnej na dojazdową, usunięcia nieprzekraczalnej linii zabudowy. Zgodnie z przepisami prawa plan ogólny ustala strefy funkcjonalne o konkretnym profilu funkcjonalnym, stanowi podstawę dla sporządzania miejscowych planów i dopiero one mogą zmienić przeznaczenie

poszczególnych terenów, w tym dróg. Tym samym dopiero na etapie sporządzania miejscowych planów będą mogły być rozpatrzone tak sformułowane wnioski.

Dokonany bilans, opracowany zgodnie z wymogami przepisów, bazujący na obliczeniu zapotrzebowania na nową zabudowę mieszkaniową ograniczył możliwości wyznaczenia nowych terenów dla zabudowy mieszkaniowej jednorodzinnej lub zagrodowej.

Poniżej zamieszczamy szczegółowe obliczenie zapotrzebowania na nową zabudowę mieszkaniową w Gminie Budzów.

Zgodnie z Rozporządzeniem Ministra Rozwoju i Technologii z dnia 22 listopada 2024r. w sprawie projektu planu ogólnego gminy, dokumentowania prac planistycznych w zakresie tego planu oraz wydawania z niego wypisów i wyrysów (Dz.U. 2024 poz. 1775) oraz zgodnie z danymi udostępnianymi przez statystykę publiczną GUS (<https://bdl.stat.gov.pl/bdl/dane/teryt/kategoria/1731>) oraz Prognozę ludności na lata 2023-2060 opublikowaną przez GUS (<https://stat.gov.pl/obszary-tematyczne/ludnosc/prognoza-ludnosc/prognoza-ludnosc-na-lata-2023-2060,11,1.html>), obliczono zapotrzebowanie na nową zabudowę mieszkaniową w gminie, przyjmując następujące dane:

Obliczenie zapotrzebowania na nową zabudowę mieszkaniową w Gminie Budzów

Liczba mieszkańców Gminy Budzów wynosi 8 834 osoby - stan na 31.12.2023r.

Prognozowana liczba mieszkańców na rok 2043 - 8 101 osoby

Pow. użytkowa mieszkań na jednego mieszkańca w gminie na 2023r:

$$P_0 = 28,3 \text{ m}^2/\text{osobę}$$

Pow. użytkowa mieszkań na jednego mieszkańca w gminie na 2013r:

$$P_{-10} = 22,3 \text{ m}^2/\text{osobę}$$

zapotrzebowanie na nową zabudowę mieszkaniową oblicza się zgodnie ze wzorem:

$$ZAP = M_{20} - \frac{PUM_0}{P_{20}}$$

gdzie:

ZAP – oznacza zapotrzebowanie na nową zabudowę mieszkaniową,

M_{20} – prognozowaną liczbę mieszkańców gminy powiększoną o 5%,

PUM_0 – oznacza łączną powierzchnię użytkową mieszkań w gminie,

P_{20} – oznacza prognozowaną powierzchnię użytkową mieszkań w gminie na jednego mieszkańca.

Przyjęto PUM_0 : 250 178 m² – dane z GUS za 2023r.

Obliczenie prognozowanej liczby mieszkańców gminy powiększonej o 5%:

$$8\ 101 + (5\% \times 8\ 101) = 8\ 101 + 405,05 = 8\ 506,05$$

Przyjęto M_{20} : 8506 osób

Prognozowana pow. użytkowa mieszkań w gminie na jednego mieszkańca:

$$P_{20} = 3P_0 - 2P_{-10} = 3 \times 28,3 - 2 \times 22,3 = 84,9 - 44,6 = 40,3$$

Przyjęto $P_{20} = 40,3 \text{ m}^2/\text{osobę}$

Zapotrzebowanie na nową zabudowę mieszkaniową:

$$ZAP = M_{20} - PUM_0 / P_{20} = 8506 - 250\ 178 / 40,3 = 8506 - 6207,9 = 2298,1$$

Przyjęto ZAP: 2299 osób

Zapotrzebowanie na nową zabudowę mieszkaniową w Gminie Budzów wynosi 2299 osób.

Zgodnie z Art13d. 2 ustawy o planowaniu i zagospodarowaniu przestrzennym :

2. W strefach planistycznych, o których mowa w art. 13c ust. 2 pkt 1–3, suma chłonności terenów niezabudowanych w tych strefach w całej gminie, w tym luk w istniejącej zabudowie, nie może być mniejsza niż 70 % oraz większa niż 130% wartości zapotrzebowania na nową zabudowę mieszkaniową w gminie.

Tym samym dla Gminy Budzów:

100% zapotrzebowania wynosi 2299 osób, a 130% zapotrzebowania wynosi 2989 osób

Wyznaczenie w obszarze Gminy Budzów poszczególnych stref plastycznych bazowało na faktycznym, istniejącym stanie zagospodarowania i użytkowania terenu.

Według aktualnych danych pochodzących z Banku Danych Lokalnych wg stanu na dzień 31.12.2023 r. powierzchnia Gminy Budzów wynosi 7 356 ha. Pod względem powierzchni, największą miejscowością na terenie Gminy Budzów jest sołectwo Budzów oraz Bieńkówka, które łącznie zajmują 55% powierzchni ogólnej gminy, natomiast najmniejsze jest sołectwo Zachełmna, zajmujące 7% powierzchni Gminy Budzów.

Zgodnie z danymi Ewidencji gruntów i budynków stan użytkowania wg stanu na grudzień 2024 r. przedstawia poniższe zestawienie

| Grupa (kategoria gruntu) | Rodzaj użytku gruntowego | Oznaczenie rodzaju według EGIB (OFU) | Powierzchnia (ha) | Udział % w ogólnej powierzchni gminy | |
|--|---|--------------------------------------|-------------------|--------------------------------------|--------|
| Grunty rolne | użytki rolne | grunty orne | R | 3098,18 | 42,12% |
| | | sady | S | 8,68 | 0,12% |
| | | łaki trwałe | L | 84,05 | 1,14% |
| | | pastwiska trwałe | Ps | 198,39 | 2,70% |
| | | grunty rolne zabudowane | Br | 176,16 | 2,39% |
| | | grunty pod stawami | Wst | 0,09 | 0,00% |
| | | grunty pod rowami | W | 0,24 | 0,00% |
| | grunty zadrzewione i zakrzewione na użytkach rolnych | Lzr | 10,94 | 0,15% | |
| | nieużytki | N | 13,89 | 0,19% | |
| Grunty leśne | lasy | Ls | 2943,56 | 40,02% | |
| | grunty zadrzewione i zakrzewione | Lz | 341,3 | 4,64% | |
| Grunty zabudowane i zurbanizowane | tereny mieszkaniowe | B | 105,3 | 1,43% | |
| | tereny przemysłowe | Ba | 3,56 | 0,05% | |
| | inne tereny zabudowane | Bi | 18,82 | 0,26% | |
| | zurbanizowane tereny niezabudowane lub w trakcie zabudowy | Bp | 1,04 | 0,01% | |
| | tereny rekreacyjno-wypoczynkowe | Bz | 4,16 | 0,06% | |
| | użytki kopalne | K | - | - | |
| | tereny komunikacyjne | drogi | dr | 242,17 | 3,29% |
| | | tereny kolejowe | Tk | - | - |
| inne tereny komunikacyjne | | Ti | 0,31 | 0,00% | |
| grunty przeznaczone pod budowę dróg publicznych lub linii kolejowych | | Tp | - | - | |
| Grunty pod wodami | grunty pod morskimi wodami wewnętrznymi | Wm | - | - | |
| | grunty pod wodami powierzchniowymi płynącymi | Wp | 103,66 | 1,41% | |
| | grunty pod wodami powierzchniowymi stojącymi | Wst | 0,23 | 0,00% | |
| Tereny różne | | Tr | - | - | |
| Inne | | | 0,87 | 0,01% | |
| | | SUMA: | 7355,6 | 100,00% | |

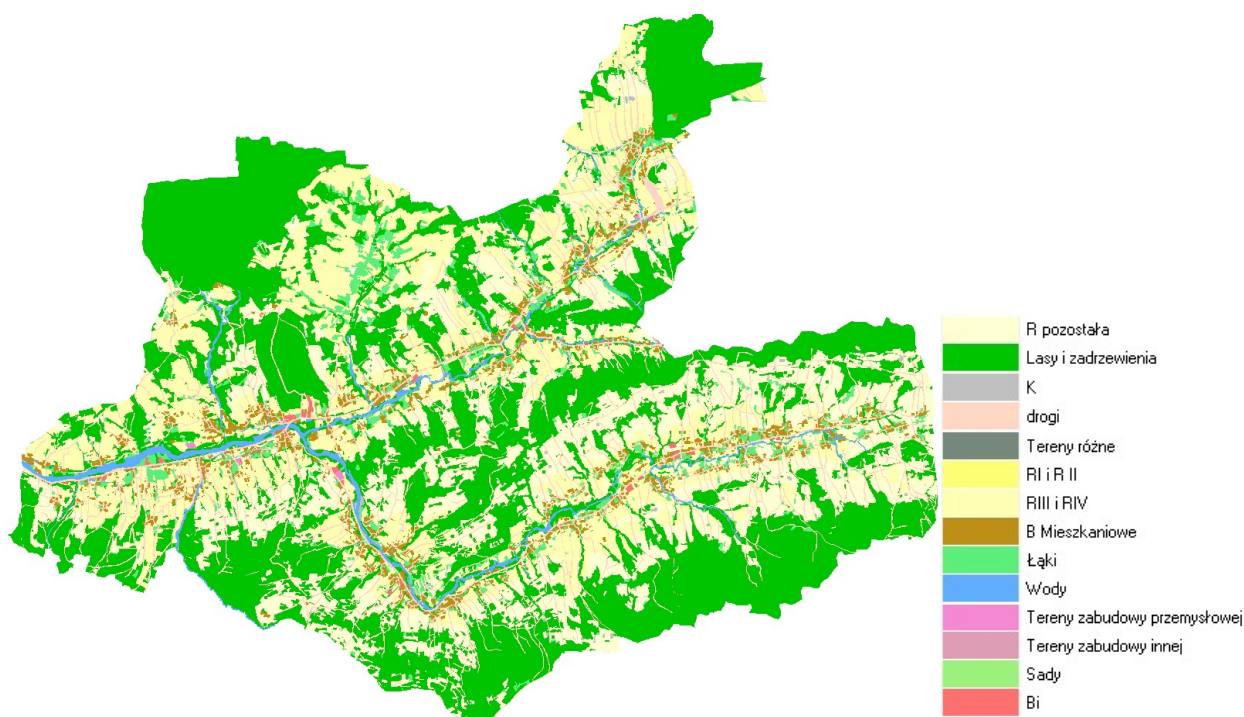
Źródło: opracowanie własne na podstawie danych z Ewidencji Gruntów i Budynków

Grunty zainwestowane i zurbanizowane zajmują ok 6,1% powierzchni gminy.

Z przekazanych danych wynika, iż powierzchnia lasów na terenie gminy wynosi 2943,56 ha, co daje lesistość na poziomie 40,02%. Wskaźnik lesistości dla omawianego obszaru jest zatem wyższy od średniej krajowej, która wynosi 30,0 %.

Rolnictwo w Gminie Budzów jest rolnictwem typowym dla rolnictwa terenów górskich w obecnych warunkach gospodarczych. Przede wszystkim charakteryzuje się znacznym rozdrobnieniem gospodarstw rolnych. Na obszarze Gminy Budzów nie występują gleby I i II klasy bonitacyjnej. Gleby III klasy zajmują powierzchnię około 54,27 ha, co stanowi około 0,7% ogólnej powierzchni gminy (stan 2020r.).

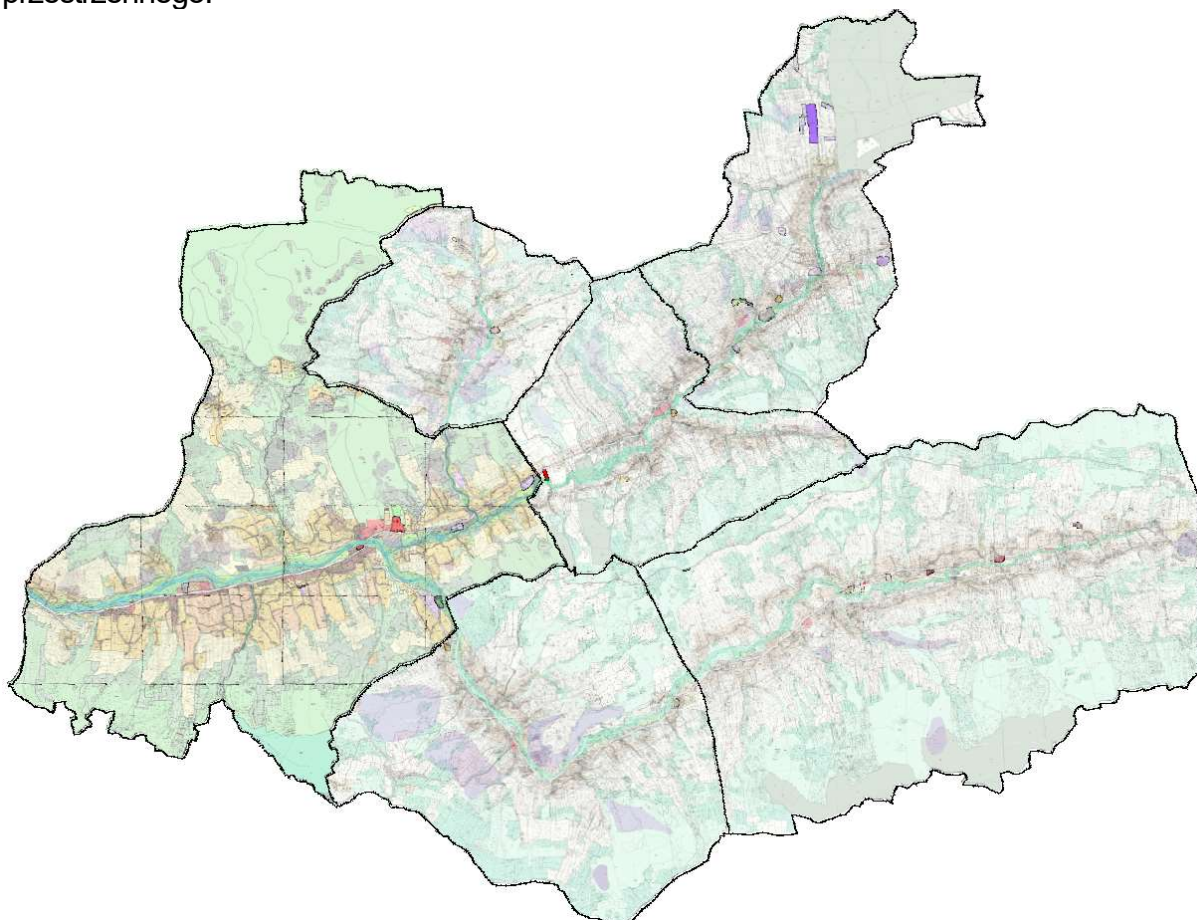
Posiadaczami gruntów rolnych w Gminie Budzów są indywidualni rolnicy. Dane z Powszechnego Spisu Rolnego 2020 wskazują, że ogólna liczba gospodarstw rolnych na terenie Gminy Budzów wynosiła 559, przy czym zdecydowana większość (518) to gospodarstwa o powierzchni od 1 do 5 ha. Gospodarstw rolnych o powierzchni 5 – 10 ha jest 32, natomiast zaledwie 3 gospodarstwa posiadały powierzchnię ≥ 15 ha. Powierzchnia gospodarstw rolnych wynosiła ogółem 2 454,99 ha. Pod koniec roku 2022 powierzchnia gruntów użytkowanych przez gospodarstwa rolne wynosiła 2 454,99 ha, z czego pod użytki rolne przeznaczono 1 634,92 ha. Pod względem rodzaju użytkowania gruntów, drugą największą powierzchnię zajmowały łąki trwałe (1 024,33 ha), a dalej lasy i grunty leśne (751,35 ha).



Trzonem układu drogowego w gminie Budzów są:

- droga wojewódzka nr 956 Zembrzyce – Budzów – Biertowice,
- droga powiatowa Nr P 1689K Budzów – Trzebunia – Stróża,
- droga powiatowa Nr P 1706K Stronie – Zachełmna – Budzów,
- droga powiatowa Nr P 1707K Brody – Palcza,
- droga powiatowa Nr P 1708K Baczyn - Bieńkówka

Gmina Budzów ma pełne pokrycie miejscowymi planami zagospodarowania przestrzennego.



*Schemat – Pokrycie miejscowymi planami zagospodarowania przestrzennego obszaru gminy Budzów
źródło: opracowanie własne*

W obszarze gminy obowiązuje 39 miejscowych planów zagospodarowania przestrzennego, ich wykaz zamieszczono poniżej.

WYKAZ MIEJSCOWYCH PLANÓW ZAGOSPODAROWANIA PRZESTRZENNEGO OBOWIĄZUJĄCYCH W OBSZARZE GMINY BUDZÓW

| L.p. | UCHWAŁA | w sprawie | DZIENNIK URZĘDOWY |
|------|--|---|--|
| 1 | Uchwała nr XXV/195/2005 Rady Gminy w Budzowie z dnia 28.12.2005 | miejscowego planu zagospodarowania przestrzennego gminy Budzów - Baczyn | Dz. Urz. Woj. Małopolskiego z dnia 02 marca 2006 poz. 102 |
| 2 | uchwała nr XXV/196/2005 Rady Gminy w Budzowie z dnia 28.12.2005 | miejscowego planu zagospodarowania przestrzennego gminy Budzów - Bieńkówka | Dz. Urz. Woj. Małopolskiego z dnia 01.03.2006r.poz.612 |
| 3 | uchwała nr XXV/197/2005 Rady Gminy w Budzowie z dnia 28.12.2005 | miejscowego planu zagospodarowania przestrzennego gminy Budzów - Jachówka | Dz. Urz. Woj. Małopolskiego z dnia 01.03.2006r.poz.609 |
| 4 | uchwała nr XXV/198/2005 Rady Gminy w Budzowie z dnia 28.12.2005 | miejscowego planu zagospodarowania przestrzennego gminy Budzów - Palcza | Dz. Urz. Woj. Małopolskiego z dnia 02.03.2006r.poz.620 |
| 5 | uchwała nr XXV/199/2005 Rady Gminy w Budzowie z dnia 28.12.2005 | miejscowego planu zagospodarowania przestrzennego gminy Budzów - Zachełmna | Dz. Urz. Woj. Małopolskiego z dnia 02.03.2006r.poz.618 |
| 6 | uchwała nr VI/56/2007 Rady Gminy w Budzowie z dnia. 15.06.2007 | miejscowy plan zagospodarowania przestrzennego gminy Budzów - zmiana planu Bieńkówka uchwały nr XXV/196/2005 | Dz. Urz. Woj. Małopolskiego z dnia 06.06.2007r. poz.3793 |
| 7 | uchwała nr XVI/161/2008 Rady Gminy w Budzowie z dnia 07.11.2008 | miejscowego planu zagospodarowania przestrzennego gminy Budzów - zmiana mpzp wsi Palcza z XXV/198/2005 | Dz. Urz. Woj. Małopolskiego z dnia 27.11.2008r. poz. 5127 |
| 8 | uchwała nr XXVII/274/2009 Rady Gminy w Budzowie z dnia 2009.-12-29 | miejscowego planu zagospodarowania przestrzennego gminy Budzów - zmiana Baczyn | Dz. Urz. Woj. Małopolskiego z dnia 26.02.2010r. poz.347 |

| | | | |
|----|---|--|---|
| 9 | uchwała nr XXVII/275/2009 Rady Gminy w Budzowie z dnia 2009-12-29 | miejscowego planu zagospodarowania przestrzennego gminy Budzów - zmiana Bieńkówka | Dz. Urz. Woj. Małopolskiego z dnia 26.02.2010r poz. 348 |
| 10 | uchwała nr XXVII/276/2009 Rady Gminy w Budzowie z dnia 2009-12-29 | miejscowego planu zagospodarowania przestrzennego gminy Budzów - zmiana Jachówka | Dz. Urz. Woj. Małopolskiego z dnia 26.02.2010r poz. 349 |
| 11 | uchwała nr XXVII/277/2009 Rady Gminy w Budzowie z dnia 2009-12-29 | miejscowego planu zagospodarowania przestrzennego gminy Budzów - zmiana Zachełmna | Dz. Urz. Woj. Małopolskiego z dnia 26.02.2010r poz. 350 |
| 12 | uchwała nr XXVII/278/2009 Rady Gminy w Budzowie z dnia 2009-12-29 | miejscowego planu zagospodarowania przestrzennego gminy Budzów - zmiana Bieńkówka | Dz. Urz. Woj. Małopolskiego z dnia 26.02.2010r poz. 351 |
| 13 | uchwała nr IV/34/2011 Rady Gminy w Budzowie z dnia 2011-03-01 | miejscowego planu zagospodarowania przestrzennego gminy Budzów -- zmiana Palcza | Dz. Urz. Woj. Małopolskiego z dnia 04.04.2011r. poz. 1333 |
| 14 | uchwała nr IV/35/2011 Rady Gminy w Budzowie z dnia 2011-03-01 | miejscowego planu zagospodarowania przestrzennego gminy Budzów -- zmiana Palcza | Dz. Urz. Woj. Małopolskiego z dnia 04.04.2011r. poz. 1334 |
| 15 | uchwała nr XI/90/2011 Rady Gminy w Budzowie z dnia 2011-12-1 | miejscowego planu zagospodarowania przestrzennego gminy Budzów - zmiana Palcza | Dz. Urz. Woj. Małopolskiego z dnia 26.01.2012r. poz. 376 |
| 16 | uchwała nr XII/98/2011 Rady Gminy w Budzowie z dnia 2011-12-29 | miejscowego planu zagospodarowania przestrzennego gminy Budzów - zmiana Palcza | Dz. Urz. Woj. Małopolskiego z dnia 03.02.2012r. poz. 491 |
| 17 | uchwała nr XXIII/195/2013 Rady Gminy w Budzowie z dnia 2013-02-05 | miejscowego planu zagospodarowania przestrzennego gminy Budzów - zmiana Bieńkówka tekst | Dz. Urz. Woj. Małopolskiego z dnia 27.02.2013r. 1648 |
| 18 | uchwała nr XXIII/196/2013 Rady Gminy w Budzowie z dnia 2013-02-05 | miejscowego planu zagospodarowania przestrzennego gminy Budzów - zmiana Jachówka tekst | Dz. Urz. Woj. Małopolskiego z dnia 27.02.2013r. 1649 |
| 19 | uchwała nr XXIII/197/2013 Rady Gminy w Budzowie z dnia 2013-02-05 | miejscowego planu zagospodarowania przestrzennego gminy Budzów - zmiana Palcza tekst | Dz. Urz. Woj. Małopolskiego z dnia 27.02.2013r. 1647 |

| | | | |
|----|---|--|--|
| 20 | uchwała nr XXIII/198/2013 Rady Gminy w Budzowie z dnia 2013-02-05 | miejscowego planu zagospodarowania przestrzennego gminy Budzów - zmiana Baczyn tekst | Dz. Urz. Woj. Małopolskiego z dnia 27 lutego 2013 r. Poz. 1646 |
| 21 | uchwała nr XXIII/199/2013 Rady Gminy w Budzowie z dnia 2013-02-05 | miejscowego planu zagospodarowania przestrzennego gminy Budzów - zmiana Zachełmna tekst | Dz. Urz. Woj. Małopolskiego z dnia 27 lutego 2013 r. Poz. 1645 |
| 22 | uchwała nr XXXVIII/341/2014 Rady Gminy w Budzowie z dnia 2014-08-28 | miejscowego planu zagospodarowania przestrzennego gminy Budzów - zmiana Jachówka Rozstrzygnięcie nadzorcze Nr WN-II.4131.1.37.2014 Wojewody Małopolskiego z dnia 9 października 2014 r. w sprawie stwierdzenia nieważności w części uchwały Nr XXXVIII/341/2014 Rady Gminy w Budzowie z dnia 28 sierpnia 2014 roku w sprawie zmiany miejscowego planu zagospodarowania przestrzennego wsi Jachówka w gminie Budzów. zakresie § 6 ust. 2 pkt. 2 lit. g tekstu uchwały | Dz. Urz. Woj. Małopolskiego z dnia 04.09.2014r. poz. 4862 Dz. Urz. Woj. Małopolskiego z dnia 13.11.2014r. poz. 6311 |
| 23 | uchwała nr XXXVIII/342/2014 Rady Gminy w Budzowie z dnia 2014-08-28 | miejscowego planu zagospodarowania przestrzennego gminy Budzów - zmiana Palcza | Dz. Urz. Woj. Małopolskiego z dnia 04.09.2014r. poz. 4863 |
| 24 | uchwała nr VIII/71/2015 Rady Gminy w Budzowie z dnia 2015-06-30 | miejscowego planu zagospodarowania przestrzennego gminy Budzów - zmiana Baczyn | Dz. Urz. Woj. Małopolskiego z dnia 24.07.2015r. poz. 4596 |
| 25 | uchwała nr VIII/72/2015 Rady Gminy w Budzowie z dnia 2015-06-30 | miejscowego planu zagospodarowania przestrzennego gminy Budzów - zmiana Bieńkówka | Dz. Urz. Woj. Małopolskiego z dnia 24.07.2015r. poz. 4597 |
| 26 | uchwała nr VIII/73/2015 Rady Gminy w Budzowie z dnia 2015-06-30 | miejscowego planu zagospodarowania przestrzennego gminy Budzów - zmiana Bieńkówka | Dz. Urz. Woj. Małopolskiego z dnia 24.07.2015r. poz. 4598 |
| 27 | uchwała nr VIII/74/2015 Rady Gminy w Budzowie z dnia 2015-06-30 | miejscowego planu zagospodarowania przestrzennego gminy Budzów - zmiana Zachełmna | Dz. Urz. Woj. Małopolskiego z dnia 24.07.2015r. poz. 4599 |
| 28 | uchwała nr XII/113/2015 Rady Gminy w Budzowie z dnia 2015-12-11 | miejscowego planu zagospodarowania przestrzennego gminy Budzów plus wyrok II SA/Kr 915/16 z 2016-11-14 | Dz. Urz. Woj. Małopolskiego z dnia 31.12.2015r. poz. 8549 |

| | | | |
|----|---|--|---|
| 29 | uchwała nr XXIII/224/2021 Rady Gminy w Budzowie z dnia 2021-05-14 | miejscowego planu zagospodarowania przestrzennego gminy Budzów - zmiana Baczyn | Dz. Urz. Woj. Małopolskiego z dnia 25.05.2021r. poz.3030 |
| 30 | uchwała nr XXV/250/2021 Rady Gminy w Budzowie z dnia 2021-06-28 | miejscowego planu zagospodarowania przestrzennego gminy Budzów - zmiana Palcza | Dz. Urz. Woj. Małopolskiego z dnia 05.07.2021r. poz. 3903 |
| 31 | uchwała nr XXXV/349/2022 Rady Gminy w Budzowie z dnia 2022-06-24 | miejscowego planu zagospodarowania przestrzennego gminy Budzów - zmiana Palcza | Dz. Urz. Woj. Małopolskiego z dnia 05.07.2022r. poz. 4533 |
| 32 | uchwała nr XXXV/350/2022 Rady Gminy w Budzowie z dnia 2022-06-24 | miejscowego planu zagospodarowania przestrzennego gminy Budzów - zmiana Bieńkówka | Dz. Urz. Woj. Małopolskiego z dnia 05.07.2022r. poz. 4532 |
| 33 | uchwała nr XXXV/351/2022 Rady Gminy w Budzowie z dnia 2022-06-24 | miejscowego planu zagospodarowania przestrzennego gminy Budzów - zmiana Budzów | Dz. Urz. Woj. Małopolskiego z dnia 05.07.2022r. poz. 4531 |
| 34 | uchwała nr XXXVI/368/2022 Rady Gminy w Budzowie z dnia 2022-09-23 | Zmiana miejscowego planu zagospodarowania przestrzennego wsi Bieńkówka w gminie Budzów | Dz. Urz. Woj. Małopolskiego z dnia 26.09.2022r. poz. 6213 |
| 35 | uchwała nr XLIII/431/2023 Rady Gminy w Budzowie z dnia 2023-06-27 | Zmiana miejscowego planu zagospodarowania przestrzennego wsi Palcza w gminie Budzów | Dz. Urz. Woj. Małopolskiego z dnia 03.07.2023r. oz. 4563 |
| 36 | uchwała nr II/16/2024 Rady Gminy w Budzowie z dnia 2024-06-07 | Zmiana miejscowego planu zagospodarowania przestrzennego wsi Bieńkówka w gminie Budzów | Dz. Urz. Woj. Małopolskiego z dnia 18.06.2024r. poz. 4079 |
| 37 | uchwała nr II/17/2024 Rady Gminy w Budzowie z dnia 2024-06-07 | Zmiana miejscowego planu zagospodarowania przestrzennego wsi Budzów w gminie Budzów | Dz. Urz. Woj. Małopolskiego z dnia 18.06.2024r. poz. 4080 |
| 38 | uchwała nr II/18/2024 Rady Gminy w Budzowie z dnia 2024-06-07 | Zmiana miejscowego planu zagospodarowania przestrzennego wsi Budzów w gminie Budzów | Dz. Urz. Woj. Małopolskiego z dnia 18.06.2024r. poz. 4081 |
| 39 | uchwała nr XIII/121/2025 Rady Gminy w Budzowie z dnia 2025-09-19 | Zmiana miejscowego planu zagospodarowania przestrzennego wsi Jachówka w gminie Budzów | Dz. Urz. Woj. Małopolskiego z dnia 25.09.2025r. poz. 5382 |

Fakt pełnego pokrycia Gminy Budzów ustaleniami obowiązującego miejscowego planu zagospodarowania przestrzennego lub jego zmian - zdefiniował o przynależności terenów do poszczególnych stref.

Sporządzony projekt planu ogólnego Gminy Budzów poprzez wyznaczenie stref planistycznych i ustalenie wymaganych wskaźników podtrzymuje ustalenia obowiązujących w obszarze gminy miejscowych planów zagospodarowania przestrzennego.

W przedłożonym projekcie planu ogólnego wyznaczono w zakresie zabudowy mieszkaniowej:

- strefy wielofunkcyjne z zabudową mieszkaniową jednorodzinną SJ,
- strefy wielofunkcyjne z zabudową zagrodową SZ.

w których uwzględniono możliwość realizacji zabudowy mieszkaniowej zgodnie z ustaleniami obowiązujących miejscowych planów, w tym zgodnie z ustalonymi w nich wielkościami wskaźników: minimalnego udziału powierzchni biologicznie czynnej, maksymalnej nadziemnej intensywności zabudowy, maksymalnej wysokości zabudowy oraz maksymalnego udziału powierzchni zabudowy. Równocześnie objęto strefami SZ tereny które w obowiązujących miejscowych planach zagospodarowania przestrzennego znajdują się w terenach „R” gdzie plan ustala możliwość realizacji zabudowy zagrodowej (dla posiadacza gospodarstwa rolnego na terenie wsi o powierzchni przekraczającej średnią powierzchnię gospodarstwa rolnego w gminie Budzów) i zostały objęte wnioskami mieszkańców do Planu Ogólnego o ustalenie możliwości realizacji zabudowy zagrodowej

Ustalone w obowiązujących planach tereny zabudowy mieszkaniowej nie są w większości do chwili obecnej w całości zabudowane.

Ustalona wielkość zapotrzebowania na nową zabudowę wynosi 2299 osób, a liczba ta powiększona, zgodnie z rozporządzeniem o 30% kształtuje się na poziomie 2989 osób.

Wielkość ta limituje możliwość wyznaczenia dowolnie dużych, oczekiwanych we wnioskach, nowych terenów do zabudowy mieszkaniowej. Koniecznym stało się jednoznaczne ustalenie możliwości wyznaczenia nowych terenów do zabudowy mieszkaniowej. Uzyskano oczekiwaną wielkość między innymi poprzez ustalenie chłonności terenów niezabudowanych w terenach ustalających możliwość realizacji zabudowy mieszkaniowej.

Poniżej przedstawiono szczegółowe obliczenia chłonności terenów niezabudowanych w strefach planistycznych.

Obliczanie chłonności terenów niezabudowanych w strefach planistycznych

Podstawy prawne

Podstawy prawne opracowania analizy chłonności terenów niezabudowanych w strefach planistycznych stanowią:

- Ustawa z dnia 27 marca 2003 r. o planowaniu i zagospodarowaniu przestrzennym (tekst jednolity Dz.U. 2024 poz. 1130)
- Rozporządzenie Ministra Rozwoju i Technologii z dnia 8 grudnia 2023 r. w sprawie projektu planu ogólnego gminy, dokumentowania prac

planistycznych w zakresie tego planu oraz wydawania z niego wypisów i wyrysów (Dz.U. 2023 poz. 2758).

Chłonność terenów niezabudowanych w strefach planistycznych objętych miejscowymi planami zagospodarowania przestrzennego (MPZP), w pierwszym etapie obliczono zgodnie z:

- a) Ustawą z dnia 27 marca 2003 r. o planowaniu i zagospodarowaniu przestrzennym (tekst jednolity Dz.U. 2024 poz. 1130), w szczególności:

Art. 13d.

1. Wyznaczając strefy planistyczne, o których mowa w art. 13c ust. 2 pkt 1–3, w pierwszej kolejności uwzględnia się obszary, dla których w obowiązujących miejscowych planach zagospodarowania przestrzennego określono przeznaczenie umożliwiające realizację funkcji mieszkaniowej, oraz obszary uzupełnienia zabudowy w ramach istniejącej zabudowy.

2. W strefach planistycznych, o których mowa w art. 13c ust. 2 pkt 1–3, suma chłonności terenów niezabudowanych w tych strefach w całej gminie, w tym luk w istniejącej zabudowie, nie może być mniejsza niż 70% oraz większa niż 130% wartości zapotrzebowania na nową zabudowę mieszkaniową w gminie.

3. W przypadku gdy na obszarach, o których mowa w ust. 1, suma chłonności terenów niezabudowanych, w tym luk w istniejącej zabudowie, jest większa niż 130 % wartości zapotrzebowania na nową zabudowę mieszkaniową w gminie, dopuszcza się wyznaczenie stref planistycznych, o których mowa w art. 13c ust. 2 pkt 1–3, na tych obszarach oraz nie wyznacza się tych stref planistycznych na pozostałych obszarach gminy.

- b) Rozporządzeniem Ministra Rozwoju i Technologii z dnia 8 grudnia 2023 r. w sprawie projektu planu ogólnego gminy, dokumentowania prac planistycznych w zakresie tego planu oraz wydawania z niego wypisów i wyrysów (Dz.U. 2023 poz. 2758), w szczególności:

§ 3.

1. Zapotrzebowanie na nową zabudowę mieszkaniową oraz chłonność terenów niezabudowanych w strefach planistycznych, o których mowa w art. 13c ust. 2 pkt 1–3 ustawy z dnia 27 marca 2003 r. o planowaniu i zagospodarowaniu przestrzennym, zwanej dalej „ustawą”, wyraża się w liczbie mieszkańców.

11. Chłonność terenów niezabudowanych, w tym luk w istniejącej zabudowie w strefach, o których mowa w art. 13c ust. 2 pkt 1–3 ustawy, oblicza się, uwzględniając:

- 1) powierzchnię terenów niezabudowanych, w tym luk w istniejącej zabudowie;*
- 2) chłonność terenów zabudowanych w sposób najbardziej zbliżony do planowanego w strefie w zakresie rodzaju zabudowy i nadziemnej intensywności zabudowy, z możliwością uwzględnienia prognozowanych proporcji między funkcją mieszkaniową a innymi funkcjami.*

Chłonność terenów niezabudowanych, objętych MPZP

Metodologia

W celu wyznaczenia stref planistycznych o których mowa w art. 13c ust. 2 pkt 1–3 w pierwszej kolejności dokonano analizy obowiązujących na terenie Gminy Budzów miejscowych planów zagospodarowania przestrzennego (MPZP) pod względem chłonności terenów niezabudowanych znajdujących się w ich granicach.

W celu obliczenia chłonności terenów niezabudowanych, przeznaczonych w MPZP pod zabudowę mieszkaniową, w pierwszej kolejności przyporządkowano je do jednej z trzech grup:

- Grupa 1 – tereny zabudowy mieszkaniowej jednorodzinnej
- Grupa 2 – tereny zabudowy mieszkaniowej jednorodzinnej i zagrodowej
- Grupa 3 – tereny zabudowy mieszkaniowo-usługowej

Poniżej w formie tabelarycznej zestawiono zasadę przyporządkowania.

| NR GRUPY (i) | Symbole w MPZP |
|--------------|-----------------|
| 1 | L, ML, MN |
| 2 | MRN, MNR, MM |
| 3 | M,PU, MU, MNW-U |

Następnie tereny te pomniejszono o obszary, które są zabudowane. Jako obszary zabudowane przyjęto:

- a. Tereny wybranych użytków (zgodnie z Rozporządzeniem Ministra Rozwoju, Pracy i Technologii z dnia 27 lipca 2021 r. w sprawie ewidencji gruntów i budynków (tekst jednolity Dz.U. 2024 poz. 219), tj.:
 - grunty zabudowane i zurbanizowane, w szczególności tereny: mieszkaniowe, przemysłowe, inne tereny zabudowane, zurbanizowane tereny niezabudowane lub w trakcie zabudowy, tereny rekreacyjno-wypoczynkowe, tereny komunikacyjne, w tym: drogi, tereny kolejowe, inne tereny komunikacyjne oraz grunty przeznaczone pod budowę dróg publicznych lub linii kolejowych;
 - grunty pod wodami, w szczególności grunty pod morskimi wodami wewnętrznymi, grunty pod wodami powierzchniowymi płynącymi, grunty pod wodami powierzchniowymi stojącymi;
 - użytki rolne, w tym: grunty pod stawami i grunty pod rowami.
- b. Tereny wokół budynków wykazanych w ewidencji gruntów i budynków, a nie zakwalifikowanych do wymienionych wyżej użytków.

Dla obliczenia chłonności (CH_i) określonych wyżej terenów niezabudowanych w poszczególnych grupach (i) w zależności od funkcji zabudowy mieszkaniowej (j) zastosowano następujące formuły:

1. Dla terenów zabudowy mieszkaniowej wielorodzinnej (j=1):

$$CH_{i,j} = \frac{Pu_i}{Pu_{\text{sr}}} \times Lo,$$

gdzie: $CH_{i,j}$ – chłonność niezabudowanych terenów, zakwalifikowanych do i-tej grupy,

Pu_i – łączna powierzchnia użytkowa zabudowy w i-tej grupie [m^2],

Pu_{sr} – przeciętna powierzchnia użytkowa 1 mieszkania w Gminie Budzów wg danych GUS (104,7 m^2),

Lo – przeciętna liczba osób przypadająca na 1 mieszkanie w gminach wiejskich w Polsce ($Lo = 3,01$) wg danych GUS.

$$Pu_i = (1 - z_i) \times Pc_i,$$

gdzie: Pc_i – łączna powierzchnia całkowita zabudowy w i-tej grupie [m^2],

z_i – wskaźnik procentowy, określający średni udział powierzchni konstrukcji powierzchni usługowo-technicznej w powierzchni całkowitej zabudowy w i-tej grupie [%].

$$Pc_i = Pz_i \times y_i,$$

gdzie: Pz_i – łączna powierzchnia zabudowy w i-tej grupie [m²],

y_i – szacowana liczba kondygnacji nadziemnych, określona na podstawie dopuszczalnych wysokości zabudowy przyjętych w MPZP w i-tej grupie.

$$Pz_i = w_{i,j} \times P_i \times x_i,$$

gdzie: P_i – łączna powierzchnia niezabudowana terenów zaliczonych do i-tej grupy [m²],

$w_{i,j}$ – wskaźnik procentowy, określający średni udział terenów przewidzianych pod j-tą funkcję mieszkaniową w i-tej grupie [%],

x_i – wskaźnik procentowy, określający średni udział terenów zabudowanych w i-tej grupie [%].

2. Dla terenów zabudowy mieszkaniowej jednorodzinnej (j=2) lub zagrodowej (j=3):

$$CH_{i,j} = Lo \times Ld_i,$$

gdzie: $CH_{i,j}$ – chłonność niezabudowanych terenów, zakwalifikowanych do i-tej grupy,

Ld_i – łączna liczba działek możliwych do zabudowy w i-tej grupie,

Lo – średnia, aktualna liczba osób zamieszkujących budynek jednorodzinny w gminach wiejskich w Polsce ($Lo = 3,01$) wg danych GUS.

$$Ld_i = \frac{Pm_i}{Pmin_{i,j}},$$

gdzie: Pm_i – powierzchnia terenów niezabudowanych, które mogłyby stanowić działki przeznaczone pod zabudowę mieszkaniową w i-tej grupie [m²],

$Pmin_{i,j}$ – minimalna powierzchnia działek przewidzianych pod zabudowę mieszkaniową w MPZP w i-tej grupie dla j-tej funkcji mieszkaniowej (dla j=2: $Pmin_j = 1000$ m², dla j=3: $Pmin_j = 3000$ m²).

$$Pm_i = w_{i,j} \times P_i \times x_i,$$

gdzie, P_i – łączna powierzchnia niezabudowana terenów zakwalifikowanych do i-tej grupy [m²],

$w_{i,j}$ – wskaźnik procentowy, określający średni udział terenów przewidzianych pod j-tą funkcję mieszkaniową w i-tej grupie [%],

x_i – wskaźnik procentowy, określający średni udział terenów zabudowanych w i-tej grupie [%].

Następnie łączną chłonność terenów mieszkaniowych niezabudowanych w i-tej grupie obliczono według formuły:

$$CH_i = \sum_{j=1}^{n=3} CH_{i,j}$$

Do obliczeń przyjęto następujące wskaźniki dla zabudowy mieszkaniowej:

| NR GRUPY (i) | $w_{i,1}$ | $w_{i,2}$ | $w_{i,3}$ | x_i | y_i | z_i |
|--------------|-----------|-----------|-----------|-------|-------|-------|
| 1 | 0% | 100% | 0% | 60% | - | - |
| 2 | 0% | 50% | 50% | 60% | - | - |
| 3 | 0% | 50% | 0% | 60% | - | - |

W ostatnim etapie obliczono łączną chłonność terenów niezabudowanych przeznaczonych w MPZP pod zabudowę mieszkaniową we wszystkich grupach, stosując następującą formułę:

$$CH = \sum_{i=1}^{n=3} CH_i,$$

gdzie: CH – łączna chłonność terenów niezabudowanych przeznaczonych w MPZP pod zabudowę mieszkaniową,

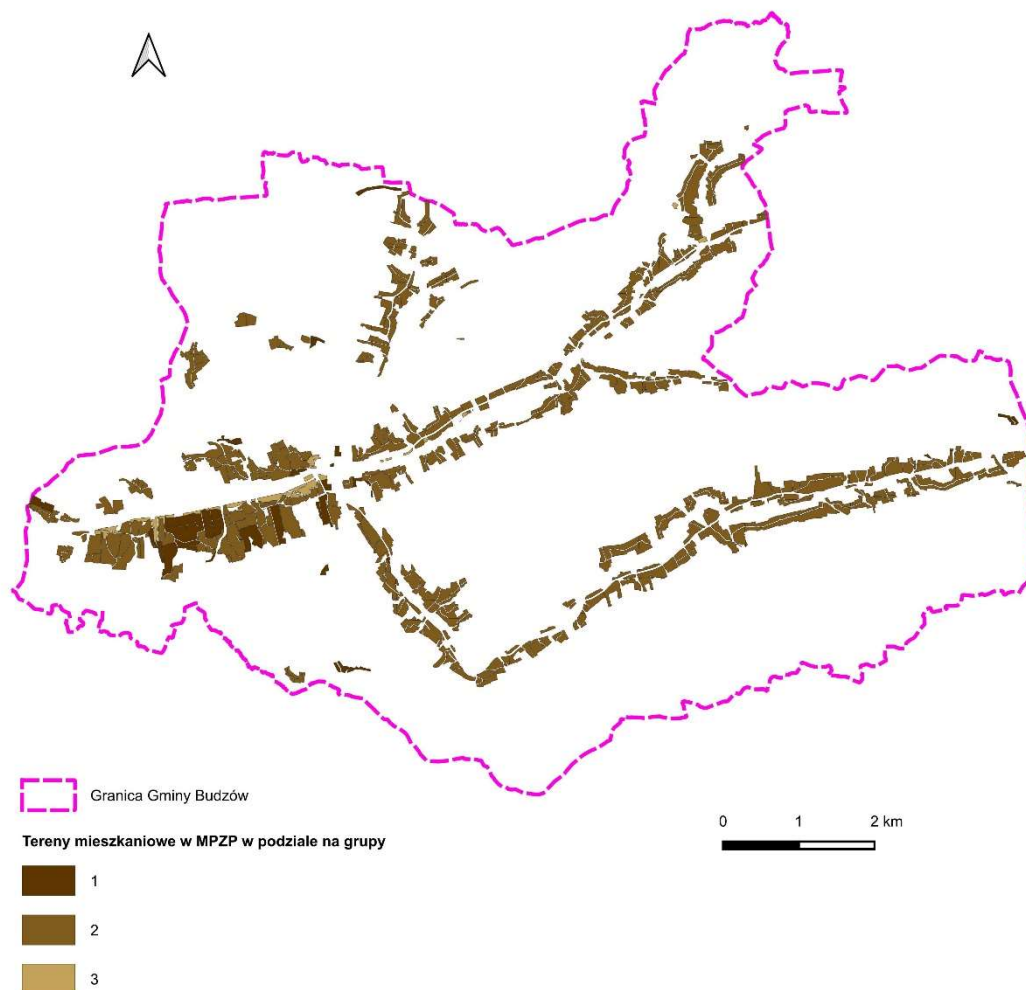
CH_i – chłonność niezabudowanych terenów, zakwalifikowanych do i -tej grupy.

Rezultaty

W pierwszej kolejności wyselekcjonowano obszary, które w obowiązujących MPZP są przeznaczone pod zabudowę mieszkaniową i przyporządkowano do grup 1-3.

Wyniki analiz zaprezentowano w formie rysunkowej poniżej.

Analiza terenów przeznaczonych w obowiązujących MPZP pod zabudowę mieszkaniową



Następnie w obszarach tych wyznaczono tereny zabudowane i niezabudowane oraz obliczono ich łączną powierzchnię.

Wyniki obliczeń zestawiono w formie tabelarycznej poniżej.

| NR GRUPY (i) | Łączna powierzchnia terenów mieszkaniowych [ha] | Powierzchnia terenów mieszkaniowych niezabudowanych (P_i) [ha] | Powierzchnia terenów mieszkaniowych zabudowanych [ha] |
|--------------|---|--|---|
| 1 | 68,61 | 50,32 | 18,29 |
| 2 | 681,15 | 332,49 | 348,66 |
| 3 | 20,09 | 8,78 | 11,32 |

W kolejnym etapie prac obliczono chłonność niezabudowanych terenów mieszkaniowych w podziale na poszczególne grupy, zgodnie z przedstawioną metodologią.

Wyniki obliczeń zestawiono w formie tabelarycznej poniżej.

| NR GRUPY (i) | CHŁONNOŚĆ (liczba osób) |
|--------------|-------------------------|
| 1 | 909 |
| 2 | 4004 |
| 3 | 80 |
| RAZEM | 4993 |

Chłonność terenów niezabudowanych objętych MPZP w Gminie Budzów wynosi 4993 osoby, co stanowi 217,18% zapotrzebowania na nową zabudowę mieszkaniową.

Wnioski

Zgodnie z Ustawą z dnia 27 marca 2003 r. o planowaniu i zagospodarowaniu przestrzennym (tekst jednolity Dz.U. 2024 poz. 1130) w strefach planistycznych, o których mowa w art. 13c ust. 2 pkt 1–3, suma chłonności terenów niezabudowanych w tych strefach w całej gminie, w tym luk w istniejącej zabudowie, nie może być mniejsza niż 70% oraz większa niż 130% wartości zapotrzebowania na nową zabudowę mieszkaniową w gminie.

W przypadku Gminy Budzów powyższe wartości wynoszą:

- 70% zapotrzebowania = 1610 osób
- 100% zapotrzebowania = 2299 osób
- 130% zapotrzebowania = 2989 osób.

W związku z powyższym obliczona chłonność terenów niezabudowanych objętych MPZP przekracza 130% zapotrzebowania na nową zabudowę mieszkaniową w Gminie Budzów (4993 osoby stanowią 217,18% zapotrzebowania).

Wniosek – w planie ogólnym Gminy Budzów nie jest możliwe wyznaczenie nowych terenów mieszkaniowych (poza wyznaczonymi w MPZP), ponieważ chłonność terenów niezabudowanych, objętych MPZP jest znacząco wyższa niż maksymalna dopuszczalna chłonność terenów niezabudowanych w całej gminie.

Rozdział II

UZASADNIENIE BRAKU KONIECZNOŚCI WYZNACZENIA OBSZARU UZUPEŁNIENIA ZABUDOWY W PLANIE OGÓLNYM GMINY BUDZÓW

w myśl Rozporządzenia Ministra Rozwoju i Technologii z dnia 2 maja 2024r. w sprawie sposobu wyznaczania obszaru uzupełnienia zabudowy w planie ogólnym gminy (Dz.U. z 2024 r. poz. 729)

Zgodnie z Ustawą z 27 marca 2003 o planowaniu i zagospodarowaniu przestrzennym bezpośrednią podstawę dla wydawania pozwoleń na budowę są: miejscowe plany zagospodarowania przestrzennego oraz decyzje o warunkach zabudowy i zagospodarowania terenu.

Decyzje ustalające warunki zabudowy i zagospodarowania terenu są wydawane tylko dla terenów, na których nie obowiązuje miejscowy plan zagospodarowania przestrzennego.

Jednym z celów wprowadzenia w życie ustawy z dnia 7 lipca 2023 r. o zmianie ustawy o planowaniu i zagospodarowaniu przestrzennym oraz niektórych innych ustaw, nakazujących między innymi sporządzenie planów ogólnych, było ograniczenie możliwości wydawania decyzji o warunkach zabudowy, których realizacja przyczyniła się do rozproszenia zabudowy. Aby zapobiec dalszemu rozproszeniu zabudowy, w nowej ustawie ustawodawca zreformował planowanie i zagospodarowanie przestrzenne w ten sposób, że zobowiązał do wydawania decyzji o warunkach zabudowy tylko w obszarach uzupełnienia zabudowy.

W związku z pokryciem całego obszaru gminy Budzów ustaleniami miejscowych planów zagospodarowania przestrzennego, które stanowią podstawę dla wydawania pozwoleń na budowę, na jej terenie nie zaistniała potrzeba ustalania warunków zabudowy i zagospodarowania terenu w postaci decyzji WZ lub ULICP, tym samym nie ma potrzeby wyznaczenia w planie ogólnym obszarów uzupełniania zabudowy.

Niemniej, dla oceny możliwości zabudowy terenów gminy w hipotetycznej sytuacji braku ustaleń miejscowego planu wyznaczających tereny do zabudowy, sporządzono analizę wykazującą obszary uzupełnienia zabudowy (OUZ) zgodnie z Rozporządzeniem Ministra Rozwoju i Technologii z dnia 2 maja 2024 r. w sprawie sposobu wyznaczania obszaru uzupełnienia zabudowy w planie ogólnym gminy (Dz.U. 2024 poz. 729 dalej w skrócie „Rozporządzenia OUZ”).

Obszar uzupełnienia zabudowy (dalej OUZ) wyznaczono ściśle zgodnie z § 1 ust. 1 Rozporządzenia OUZ w oparciu o ww. informacje o budynkach. Obszar ten został przetworzony zgodnie z § 1 ust. 4 i 5 ww. Rozporządzenia OUZ w celu uwzględnienia lokalnych uwarunkowań oraz polityki przestrzennej gminy, a także zapewnienia spójności pomiędzy innymi bazami, w tym spójności z: przebiegiem granic działek ewidencyjnych, użytków gruntowych, konturów klasyfikacyjnych i budynków, o których informację pozyskano z ewidencji gruntów i budynków.

Spójność pomiędzy konturem OUZ, a ww. danymi EGiB zapewniono w wyniku przetwarzania automatycznego za pomocą algorytmów geoprzestrzennych (atrybutowych i geometrycznych) dotyczących w szczególności terenów określanych w EGiB jako następujące grunty: mieszkaniowe (oznaczone w EGiB jako „B”), przemysłowe („Ba”), inne grunty zabudowane („Bi”), grunty zurbanizowane niezabudowane lub w trakcie zabudowy („Bp”), grunty rekreacyjno-wypoczynkowe („Bz”) oraz grunty rolne zabudowane („Br”). W algorytmie uwzględniono operacje pozwalające na uproszczenie geometrii i przebiegu granicy OUZ do postaci pozwalającej na optymalne wykorzystanie terenu nim objętego na cele uzupełnienia już istniejącej zabudowy.

W myśl § 1 ust. 2 Rozporządzenia OUZ informacje o budynkach, stanowiących podstawę do wyznaczenia OUZ, dotyczące obszaru Gminy Budzów i obszaru 500 m wokół gminy pozyskano na podstawie danych pochodzących z baz danych:

1. Ewidencji gruntów i budynków (EGiB), o której mowa w art. 4 ust. 1a pkt 2 Ustawy PGiK (t.j. Dz. U. z 2024 r. poz. 1151 z późn. zm. – dalej w skrócie „Ustawa PGiK”).

a. Dla obszaru Gminy Budzów były to dane objęte licencją nr WG.6621.1.8126.2024_1215_CL2 z dnia 13.12.2024 r. - pliki EWMAPY, budynki z bazy FDB i bazy plikowej, w tym naprawa geometrii, poligonizacja i uzgodnienie rodzajów KŚT z tekstami na warstwach;

b. Dla obszaru Gminy Budzów oraz obszaru w buforze minimum 500 m wokół ww. Gminy, dane udostępnione usługą WFS zgodnie z art. 40 ust. 2 pkt 1 lit. j) ww. Ustawy i § 39 Rozporządzenia Ministra Rozwoju, Pracy i Technologii z dnia 27 lipca 2021 r. w sprawie ewidencji gruntów i budynków (t.j. Dz.U. 2024 poz. 219). Ww. dane charakteryzowały się aktualnością na dzień 1.10.2025 r.

2. Obiektów topograficznych o szczegółowości zapewniającej tworzenie standardowych opracowań kartograficznych w skalach 1:500–1:5000 (BDOT500), o których mowa w art. 4 ust. 1a pkt 12 Ustawy PGiK. Dla obszaru Gminy Budzów były to dane objęte licencją nr WG.6621.1.8127.2024_1215_CL2 z dnia 13.12.2024 r.

3. Obiektów topograficznych o szczegółowości zapewniającej tworzenie standardowych opracowań kartograficznych w skalach 1:10 000 – 1:100 000 (BDOT10k), o których mowa w art. 4 ust. 1a pkt 8 Ustawy PGiK. Dane pozyskano zgodnie § 10 ust. 1 Rozporządzenia Ministra Rozwoju, Pracy i Technologii z dnia 27 lipca 2021 r. w sprawie bazy danych obiektów topograficznych oraz bazy danych obiektów ogólnogeograficznych, a także standardowych opracowań kartograficznych (Dz.U. z 2021 r. poz. 1412). Dla powiatów suskiego, myślenickiego i wadowickiego dane te charakteryzowały się aktualnością na dzień 1.10.2025 r.

W skład opracowania wchodzi obszary OUZ wyznaczone zgodnie z Rozporządzeniem, obszary wyłączone z możliwości rozszerzenia OUZ oraz budynki stanowiące podstawę OUZ (tj. budynki zgodnie z niżej wymienionymi źródłami i ich hierarchią, z rodzajem KŚT p, h, b, z, i, k, m – budynki g, s, t nie stanowią podstawy do wyznaczenia OUZ).

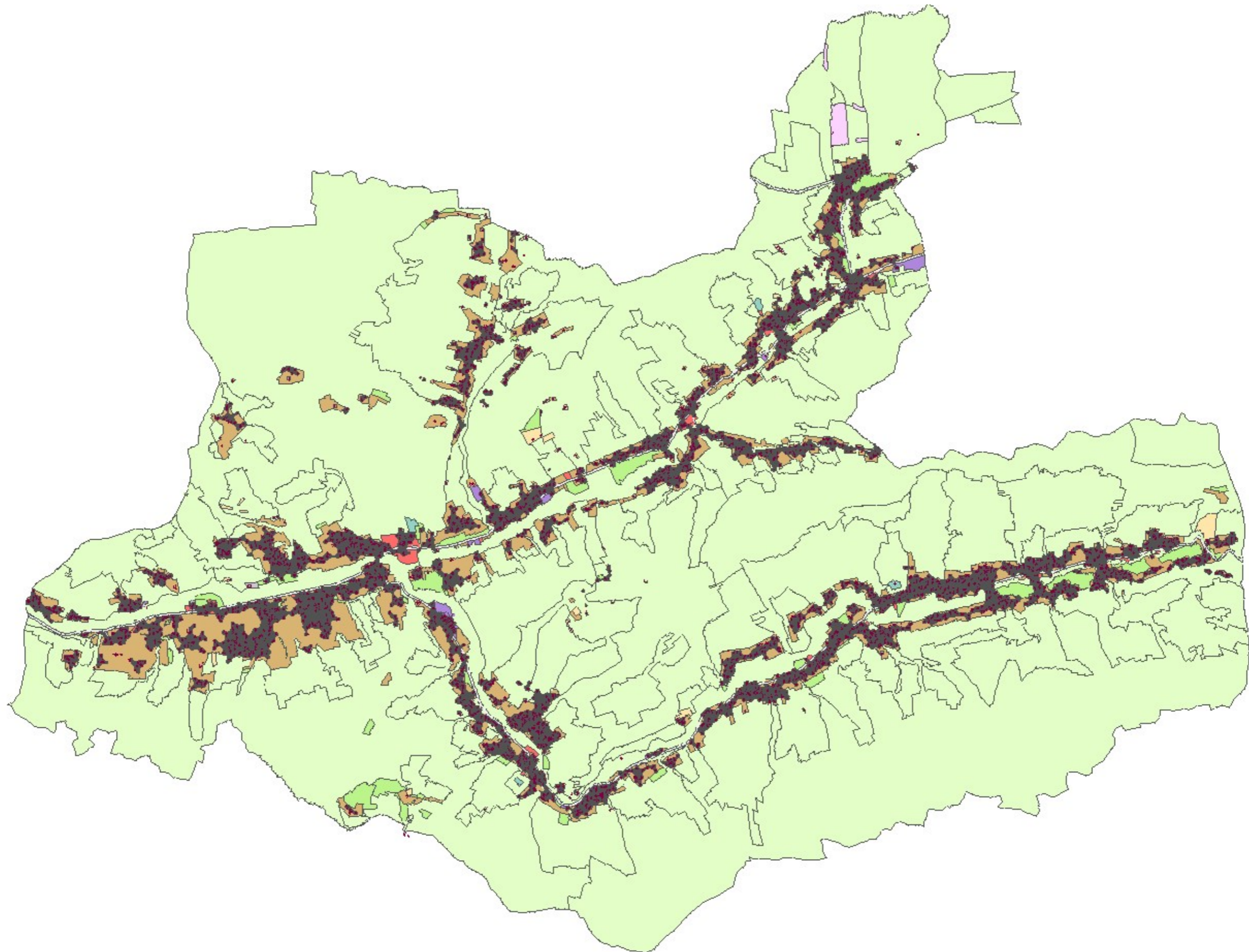
Po analizie danych stwierdzono iż:

Maksymalna powierzchnia powiększenia przekazanych OUZ (Pp zgodnie z Rozp. OUZ) wynosi **146.97 ha**.

Maksymalne obszary wyłączone z możliwości rozszerzenia OUZ charakteryzują się powierzchnią 46.17 ha.

Podsumowanie: w wyniku przeprowadzonej analizy wskazującej tereny istniejącej zabudowy, ustalono, iż maksymalna powierzchnia powiększenia wskazanych obszarów uzupełnienia zabudowy w obszarze gminy wynosi jedynie 146.97 ha, co w zestawieniu z wielkością rezerw terenów tylko do zabudowy ustalonych w obowiązującym planie stanowi niewielki procent; np. niezabudowane a wskazane do zabudowy tylko tereny mieszkaniowe wynoszą 391,59 ha.

Poniżej zamieszczono schemat, obrazujący wyznaczone na podstawie Rozporządzenia obszary uzupełnienia zabudowy (OUZ) na tle projektu planu ogólnego z wyznaczonymi strefami. OUZ z niewielkimi wyjątkami mieszczą się w całości w wyznaczonych strefach z możliwością zabudowy



Rozdział III

UZASADNIENIE SPOSOBU UWZGLĘDNIENIA UWARUNKOWAŃ ROZWOJU PRZESTRZENNEGO GMINY, O KTÓRYCH MOWA W ART. 13b W PLANIE OGÓLNYM

Przedłożony projekt, godnie z artykułem 13b ustawy o planowaniu i zagospodarowaniu przestrzennym, uwzględnia uwarunkowania rozwoju przestrzennego Gminy Budzów w tym w szczególności:

- 1) politykę przestrzenną gminy określoną w strategii rozwoju gminy lub strategii rozwoju ponadlokalnego;
- 2) ustalenia planu zagospodarowania przestrzennego województwa;
- 3) znajdujące się na obszarze gminy:
 - a) formy ochrony przyrody oraz ich otuliny,
 - b) obszary szczególnego zagrożenia powodzią, wały przeciwpowodziowe oraz pasy o szerokości 50 m od stopy wału,
 - c) obszary gruntów zmeliorowanych,
 - d) tereny zagrożone ruchami masowymi ziemi oraz tereny, na których występują te ruchy,
 - e) strefy ochronne ujęć wody,
 - f) obszary ochronne zbiorników wód śródlądowych,
 - g) tereny górnicze i obszary górnicze wraz z filarami ochronnymi,
 - h) udokumentowane złoża kopalin, kompleksy podziemnego składowania dwutlenku węgla i podziemne bezzbiornikowe magazyny substancji,
 - i) obszary uzdrowisk oraz obszary ochrony uzdrowskiej,
 - j) zabytki objęte formami ochrony, o których mowa w ustawie z dnia 23 lipca 2003 r. o ochronie zabytków i opiece nad zabytkami lub ujęte w wojewódzkiej lub gminnej ewidencji zabytków oraz dobra kultury współczesnej,
 - k) obszary pomników zagłady i ich strefy ochronne,
 - l) tereny zamknięte i ich strefy ochronne,
 - m) obszary ograniczonego użytkowania,
 - n) obszary wymagające przekształceń, rehabilitacji, rekultywacji lub remediacji,
 - o) obszary zdegradowane i obszary rewitalizacji,
 - p) obszary ciche w aglomeracji oraz obszary ciche poza aglomeracją,
 - q) grunty rolne stanowiące użytki rolne klas I–III oraz grunty leśne,
 - r) zakłady o zwiększonym i dużym ryzyku wystąpienia poważnej awarii przemysłowej,
 - s) obszary pasa nadbrzeżnego, w tym w szczególności pasa technicznego;
- 4) rozmieszczenie istniejących i planowanych obiektów infrastruktury społecznej, transportowej i technicznej wraz z obowiązującymi dla nich ograniczeniami w zagospodarowaniu;
- 5) rekomendacje i wnioski zawarte w audycie krajobrazowym oraz krajobrazy priorytetowe;
- 6) opracowanie ekofizjograficzne w zakresie wymagań, o których mowa w art. 72 ust. 1–3 ustawy z dnia 27 kwietnia 2001 r. – Prawo ochrony środowiska.

W niniejszym rozdziale wskazano w jaki sposób poddane analizie wylistowane wyżej uwarunkowania uwzględniono w sporządzanym projekcie planu ogólnego Gminy Budzów.

Część 1

Uwarunkowania wynikające z polityki przestrzennej określonej w strategii rozwoju gminy lub strategii rozwoju ponadlokalnego

Zgodnie z art. 51 ustawy o planowaniu i zagospodarowaniu przestrzennym: *Do dnia 31 grudnia 2025 r. ustalenia planu ogólnego gminy określa się, uwzględniając politykę przestrzenną gminy określoną w strategii rozwoju gminy lub strategii rozwoju ponadlokalnego, o ile gmina dysponuje strategią rozwoju gminy lub strategią rozwoju ponadlokalnego, których opracowanie zostało wszczęte od dnia wejścia w życie niniejszej ustawy.*

W gminie obowiązują ustalenia Strategii Rozwoju Gminy Budzów na lata 2021-2030, przyjęte uchwałą nr XXVIII/274/2021 z dnia 26 listopada 2021 r.

Wyznaczona wizja określa stan docelowy, do którego dążyć będą władze samorządowe i wszyscy zaangażowani partnerzy. Wskazuje ona zasadniczy kierunek wspólnie podejmowanych interwencji.

Gmina Budzów to atrakcyjne miejsce do zamieszkania, stwarzająca dogodne warunki do rozwoju mikroprzedsiębiorstw, rolnictwa, w tym rolnictwa ekologicznego oraz agroturystyki.

Infrastruktura techniczna charakteryzuje się dostępnością zmodernizowanych dróg, dostępem sieci wodociągowej i kanalizacyjnej oraz dostępnością komunikacyjną.

To gmina charakteryzująca się wysoką jakością środowiska naturalnego, czystym powietrzem, lasami, terenami zielonymi, dobrą jakością i zasobnością wód oraz gleb.

Misja wskazuje naczelny cel polityki rozwoju gminy Budzów, wokół którego powinny koncentrować się działania władz samorządowych i wszystkich zaangażowanych partnerów. Stanowi przesłanie, będące podstawą i określeniem kierunku współpracy na szczeblu lokalnym. Wyznaczona misja stanowi kontynuację działań realizowanych w poprzednich latach.

Misją gminy Budzów jest stworzenie warunków do zrównoważonego rozwoju mieszkalnictwa, przedsiębiorczości, rolnictwa, turystyki w oparciu o istniejący potencjał społeczny i przestrzenny zgodnie z zasadą zrównoważonego rozwoju.

W oparciu o przeprowadzoną diagnozę gminy, analizę SWOT określono cele strategiczne oraz cele operacyjne w ramach trzech stref - przestrzennej, społecznej i gospodarczej.

I. Strefa przestrzenna

1. Cel strategiczny 1: Zrównoważony ład przestrzenny oraz poszanowanie środowiska naturalnego

Cele operacyjne:

- 1.1. Wzmocnienie dostępności komunikacyjnej
- 1.2. Poprawa stanu zagospodarowania przestrzeni publicznej
- 1.3. Poprawa stanu infrastruktury technicznej
- 1.4. Wysoka jakość środowiska naturalnego oraz adaptacja do zmian klimatu

II. Strefa społeczna

2. Cel strategiczny 2: Rozwój społecznie wrażliwy

Cele operacyjne:

- 2.1. Poprawa warunków i jakości kształcenia
- 2.2. Poszerzenie oferty spędzania czasu wolnego
- 2.3. Wysokiej jakości usługi zdrowotne
- 2.4. Integracja i budowanie tożsamości lokalnej mieszkańców gminy

III. Strefa gospodarcza

3. Cel strategiczny 3: Poprawa konkurencyjności gospodarczej gminy

Cele operacyjne:

- 3.1. Rozwój oferty turystycznej
- 3.2. Wspieranie gospodarstw rolnych
- 3.3. Wsparcie przedsiębiorczości

Zgodnie z definicją zawartą w ustawie o zasadach prowadzenia polityki rozwoju, obszar strategicznej interwencji to obszar będący przedmiotem koncentracji działań polityki rozwoju ukierunkowanej terytorialnie.

Na terenie gminy Budzów wyznaczono dwa Obszary Strategicznej Interwencji (OSI):

1. OSI 1: Przestrzeń do rozwoju turystyki i rekreacji

Obszary wyznaczone w ramach strategicznych obszarów interwencji obejmują tereny wzdłuż m.in. wzdłuż rzeki Jachówki, gdzie możliwe będzie rozwinięcie infrastruktury rekreacyjnej dla mieszkańców gminy oraz infrastruktury dla turystów, która umożliwi wykorzystywanie walorów krajobrazu gminy i możliwości spędzania wolnego czasu przez wszystkich mieszkańców gminy. Jednym z głównych elementów infrastruktury, który powinien się rozwijać są ścieżki rowerowe, obiekty małej infrastruktury czy atrakcje różnych grup wiekowych, w tym osób starszych. Wyznaczone tereny obejmują także obszary, gdzie istnieją możliwości rozwoju agroturystyki.

W ramach wyznaczonego obszaru strategicznej interwencji realizowane będą następujące kierunki działań ujęte w przedmiotowej Strategii:

- Wyznaczenie nowych szlaków turystycznych,
- Budowa ścieżek rowerowych wraz z infrastrukturą rowerową,
- Kształtowanie systemu terenów zieleni publicznej w formie parków, skwerów, łąk ekologicznych itp.,
- Rozwój i modernizacja infrastruktury rekreacyjnej, np. siłownie na wolnym powietrzu, place zabaw, obszary rekreacji dla całych rodzin,
- Zagospodarowanie miejsc spotkań dla społeczności lokalnej (wiaty, świetlice środowiskowe).

2. OSI 2: Tereny planowanej oraz istniejącej aktywności gospodarczej i inwestycyjnej wzdłuż drogi wojewódzkiej 956

Tereny położone wzdłuż drogi wojewódzkiej nr 956 są korzystne dla tworzenia terenów zorganizowanej działalności gospodarczej. Rolą gminy będzie pozyskiwanie środków i realizacja w określonych przypadkach nowych odcinków mediów na terenach pod zagospodarowanie inwestycyjne (kanalizacja, wodociąg, drogi dojazdowe, ewentualna pomoc przy realizacji innych rodzajów infrastruktury) w zakresie na jaki pozwalają kompetencje gminy. Działania takie traktowane są jako tworzenie warunków dla rozwoju gospodarczego. Gmina Budzów będzie dążyć do zwiększenia powierzchni terenów oraz intensywności zabudowy usługowej i produkcyjnej, w tym składów i magazynów oraz obiektów i urządzeń związanych z produkcją rolniczą i przemysłowym przetwórstwem rolnym, eliminując konflikty środowiskowe, społeczne i funkcjonalno-przestrzenne.

W ramach wyznaczonego obszaru strategicznej interwencji realizowane będą następujące kierunki działań ujęte w przedmiotowej Strategii:

- Udostępnianie informacji na temat uzbrojenia działek pod inwestycje,
- Wsparcie rozwoju sektora poza rolnego, zwłaszcza w zakresie produkcji i przetwórstwa rolno – spożywczego,
- Stworzenie oferty inwestycyjnej dla potencjalnych inwestorów,
- Budowa sieci kanalizacyjnej,
- Rozbudowa i uzupełnianie sieci wodociągowej

Program Rozwoju Powiatu Suskiego na lata 2021–2030; przyjęty w dniu 27 października 2021r. Uchwałą nr 0007/XXXIII/238/2021 Rady Powiatu Suskiego powstał z potrzeby racjonalnego planowania rozwoju oraz przesłanek formalno-prawnych, uzasadniających potrzebę weryfikacji dokumentów strategicznych i dostosowania założeń do wytycznych i rekomendacji, które płyną z dokumentów o charakterze nadrzędnym. Ponadto plany strategiczne Powiatu powinny uwzględniać nowe wyzwania związane ze sferą gospodarczą i społeczną po globalnej pandemii koronawirusa, muszą być uspołnione z powstającymi dokumentami, które wyznaczają horyzont czasowy do roku 2030.

Program Rozwoju Powiatu Suskiego na lata 2021-2030 Powiat 2030 (PRPS 2021-2030) uwzględnia lokalne uwarunkowania oraz definiuje cele i kierunki interwencji. Program

wskazuje na rozwiązania niezbędne dla stałego i efektywnego rozwoju całej obszaru funkcjonalnego, obejmując także zadania będące w kompetencjach innych instytucji, organizacji i podmiotów

W dokumencie zaprezentowano następujące obszary kluczowe i cele strategiczne:

Obszar priorytetowy 1: GOSPODARKA, PRZEDSIĘBIORCZOŚĆ, EDUKACJA I ADMINISTRACJA DOSTOSOWANE DO POTRZEB RYNKU PRACY

Celem strategicznym 1. jest utrzymanie wysokiej dynamiki wzmacniania rozwoju gospodarczego Powiatu Suskiego, stwarzania warunków dla edukacji mieszkańców, podnoszenia ich wiedzy, umiejętności i kompetencji na potrzeby rynku pracy

1. Cele operacyjne:

- 1.1. Skuteczny system wspierania gospodarki, jej odporności, zielonej transformacji i cyfryzacji
- 1.2. Promocja zatrudnienia i przedsiębiorczości mieszkańców, z uwzględnieniem spójności społecznej
- 1.3. Wysoka jakość edukacji ukierunkowanej na potrzeby zmieniającego się rynku pracy
- 1.4. Nowoczesna e-administracja wspierająca transformację cyfrową obszaru

Obszar priorytetowy 2: ŚRODOWISKO NATURALNE, DZIEDZICTWO KULTUROWE, TURYSTYKA

Celem strategicznym 2. jest ochrona środowiska, a także zrównoważone korzystanie z zasobów i potencjałów obszaru Powiatu Suskiego

2. Cele operacyjne:

- 2.1. Ochrona środowiska naturalnego
- 2.2. Wspieranie zrównoważonego wykorzystywania potencjałów endogenicznych
- 2.3. Profesjonalizacja podmiotów i kadr przemysłu czasu wolnego
- 2.4. Optymalizacja systemu zarządzania przestrzenią, współgrającego ze środowiskiem naturalnym

Obszar priorytetowy 3: DOSTĘPNOŚĆ I SPÓJNOŚĆ KOMUNIKACYJNA

Celem strategicznym 3. jest poprawa dostępności komunikacyjnej Powiatu Suskiego: drogowej, kolejowej, informatycznej i telekomunikacyjnej

3. Cele operacyjne:

- 3.1. Modernizacja i rozbudowa infrastruktury drogowej
- 3.2. Sprawny system transportu zbiorowego
- 3.3. Rozwój sieci szerokopasmowej oraz nowoczesnej infrastruktury teleinformatycznej wspierających rozwój przedsiębiorstw, podnoszących poziom życia mieszkańców Powiatu i poprawiających funkcjonowanie instytucji publicznych

Obszar priorytetowy 4: BEZPIECZEŃSTWO SPOŁECZNE I ZDROWOTNE, PORZĄDEK PUBLICZNY, SPOŁECZEŃSTWO OBYWATELSKIE

Celem strategicznym 4. jest wzrost integracji społecznej, poprawa zdrowotności i bezpieczeństwa publicznego mieszkańców

4. Cele operacyjne:

- 4.1. Podwyższenie poziomu bezpieczeństwa społecznego opartego głównie o środowiskowe formy wsparcia
- 4.2. Poprawa stanu zdrowia mieszkańców, realizacja lokalnej polityki zdrowotnej
- 4.3. Poszerzanie działań służących poprawie bezpieczeństwa publicznego w Powiecie
- 4.4. Rozwój społeczeństwa obywatelskiego

Potrzeby i możliwości rozwoju gminy Budzów wskazane w Strategii Rozwoju Gminy Budzów na lata 2021-2030 oraz w Program Rozwoju Powiatu Suskiego na lata 2021-2030 zostały uwzględnione w Studium uwarunkowań i kierunków zagospodarowania przestrzennego gminy Budzów przyjętym uchwałą Rady Gminy w Budzowie Nr XXI/198/2021 w dniu 12 lutego 2021r. z późniejszymi zmianami oraz pozostają nadal aktualne i będą stanowić wytyczne przy sporządzaniu projektu planu ogólnego Gminy Budzów.

Strategia Rozwoju Województwa „Małopolska 2030”, przyjęta przez Sejmik Województwa Małopolskiego Uchwałą Nr XXXI/422/20 z dnia 17 grudnia 2020 r., określa cele i priorytety polityki rozwoju, prowadzonej na terenie regionu. Jako nadrzędny dokument programowy samorządu województwa, strategia jest wdrażana poprzez budżet, plan zagospodarowania przestrzennego województwa, strategię dziedzinową, programy (w tym regionalny program operacyjny i programy wojewódzkie) oraz działania bieżące i projekty realizowane zarówno przez Urząd Marszałkowski, jak i jednostki podległe oraz podmioty zależne.

Strategia Rozwoju Województwa „Małopolska 2030” jest aktualizacją Strategii Rozwoju Województwa Małopolskiego na lata 2011–2020 (SRWM 2011–2020). Dokument ten reprezentuje czwartą generację strategii opracowywanych przez samorząd regionalny.

W strukturze Strategii Rozwoju Województwa „Małopolska 2030” wyodrębniono:

I. Część diagnostyczno-prognostyczną, w której przedstawiona została obecna sytuacja rozwojowa Małopolski oraz główne trendy, które będą determinowały rozwój regionu w perspektywie 2030 roku.

II. Część strategiczną, gdzie, w oparciu o wnioski wynikające z Części I, zdefiniowano wizję rozwoju Małopolski oraz główne kierunki działań służące jej realizacji wraz ze wskaźnikami reprezentującymi zakładane miary sukcesu.

W strategicznej części dokumentu, określono wizję oraz cele i kierunki polityki rozwoju.

Wizja jako deklaracja Samorządu Województwa Małopolskiego względem Małopolan została utrzymana z poprzedniej edycji dokumentu. Niniejsza zakłada, że Małopolska stanie się: *„regionem równych szans i wszechstronnego rozwoju Małopolan, nowoczesnej gospodarki, odpowiedzialnie podchodzącym do zasobów środowiska naturalnego, silnym aktywnością swych mieszkańców, czerpiącym z dziedzictwa przeszłości i zachowującym swoją tożsamość w integrującej się Europie”*.

Wizja ma być realizowana poprzez cel główny sformułowany jako:

Małopolska regionem zrównoważonego rozwoju w wymiarze społecznym, gospodarczym, środowiskowym i terytorialnym.

Szczególne miejsce w strategii zajmują Małopolanie oraz ich rodziny. Zasadniczym punktem odniesienia dla działań wspierających rozwój regionu, będzie wyrównywanie szans rozwojowych małopolskich rodzin. Dlatego też wszelkie aktywności samorządu województwa zmierzające do osiągnięcia zrównoważonego rozwoju, zarówno w wymiarze społecznym, gospodarczym, środowiskowym, jak i terytorialnym, inicjowane będą z myślą o małopolskich rodzinach.

Cel główny Strategii będzie realizowany w ramach pięciu obszarów tematycznych, dla których zostały zdefiniowane cele szczegółowe. W każdym z obszarów zostały wyodrębnione główne kierunki polityki rozwoju, dla których wskazano strategię postępowania oraz główne kierunki działań. Osiągnięciu celów w czterech obszarach tematycznych ma służyć realizacja przedsięwzięć strategicznych. W Obszarze Rozwój Zrównoważony Terytorialnie nie wskazano przedsięwzięć strategicznych, gdyż interwencje zaplanowane do realizacji w wymiarze terytorialnym będą adresowane do konkretnych terytoriów – obszarów strategicznej interwencji - które ze względu na swoją specyfikę i występujące tam problemy wymagają dodatkowego wsparcia, wykraczającego poza działania przewidziane dla całego województwa. W pozostałych obszarach tematycznych przedsięwzięcia strategiczne stanowią wybór zadań do zrealizowania na poziomie regionalnym przez samorząd województwa we współpracy z partnerami.

CEL GŁÓWNY

Małopolska regionem zrównoważonego rozwoju
w wymiarze społecznym, gospodarczym, środowiskowym i terytorialnym



Źródło: Strategia Rozwoju Województwa „Małopolska 2030”

W strategii przewiduje się podjęcie działań w ramach 5 obszarów tematycznych:

1. Małopolskie rodziny: działania na rzecz zapewnienia jak najlepszej jakości życia mieszkańców oraz ich rodzin poprzez wsparcie rodzin, opieki zdrowotnej, rozwoju edukacji, ochrony dziedzictwa i uczestnictwa w kulturze, wspierania aktywności zawodowej, poprawy bezpieczeństwa mieszkańców.
2. Gospodarka: działania których głównym celem jest dalszy rozwój oraz umacnianie konkurencyjnej oraz innowacyjnej pozycji Małopolski zarówno w wymiarze krajowym, jak i międzynarodowym, poprzez podniesienie innowacyjności, konkurencyjności i przedsiębiorczości regionu, wsparcie turystyki i sportu, inwestycje z zakresu zintegrowanego i zrównoważonego transportu, rozwój cyfryzacji oraz wprowadzanie gospodarki o obiegu zamkniętym.
3. Klimat i środowisko: działania będą koncentrować się na ochronie oraz racjonalnym korzystaniu z zasobów środowiska naturalnego Małopolski oraz na nadaniu im charakteru czynników wspierających rozwój gospodarczy regionu i przyczyniających się do poprawy jakości życia; poprzez skoncentrowane na ograniczaniu zmian klimatycznych, zrównoważonym gospodarowaniu, ochronie bioróżnorodności i krajobrazu Małopolski oraz edukacji ekologicznej.
4. Zarządzanie strategiczne rozwojem województwa: działania koncentrują się na wspieraniu realizacji polityk rozwoju samorządu województwa opisanych w pozostałych obszarach, poprzez budowanie funkcjonalnego systemu zarządzania rozwojem województwa, współpracę, partnerstwo i promocję regionu.
5. Rozwój zrównoważony terytorialnie: obszar stanowi próbę bardziej precyzyjnego zaadresowania działań do potrzeb oraz lokalnych potencjałów poszczególnych typów terytoriów, do miast i obszarów wiejskich oraz ukierunkowane na zrównoważony rozwój przestrzenny, spójność wewnątrzregionalną i dostępność komunikacyjną.

Interwencje wskazane w poszczególnych obszarach Strategii Rozwoju Województwa „Małopolska 2030” wykazują wiele zależności. Działania podejmowane w jednym obszarze będą wywoływały mniejsze lub większe konsekwencje dla pozostałych. Oczekiwane jest, aby wsparciem objęte zostały wszystkie, nawet najmniejsze jednostki w regionie tak, aby zmniejszyć regionalne dysproporcje. W tym kontekście bardzo ważne staje się wykorzystanie

szans rozwojowych we wszystkich częściach województwa, co pozwoli na wyzwolenie efektów synergii i transferu rozwoju na obszary wykazujące deficyty.

Wobec tego w strategii wyodrębnione zostały także obszary, które ze względu na swoją specyfikę i obserwowane tam problemy, wymagają dodatkowego wsparcia, wykraczającego poza działania przewidziane dla całego województwa. Wyodrębnienie tych obszarów, określanych mianem obszarów strategicznej interwencji, służyć ma skierowaniu wsparcia przede wszystkim na te tereny województwa, które tego najbardziej potrzebują, bądź z uwagi na ich specyfikę i wewnętrzne potencjały, konieczne jest wzmocnienie czynników, które mogą spowodować ich trwały rozwój.

Strategia Rozwoju Województwa Małopolska 2030 wyznacza następujące obszary strategicznej interwencji w województwie: Miejskie Obszary Funkcjonalne (MOF), obszar transformacji energetycznej - małopolska zachodnia, gminy zmarginalizowane, miejscowości uzdrowiskowe. Obszar gminy Budzów został zakwalifikowany do gmin zagrożonych marginalizacją. Za obszary zmarginalizowane, zidentyfikowane na szczeblu regionalnym, uznano te społeczne, ekonomiczne i środowiskowe obszary problemowe, które wykazują najniższe wartości wskaźnika syntetycznego zobrazowanego łącznie dla wszystkich trzech grup. Ostatecznie jako obszary zmarginalizowane w Małopolsce wskazano 62 gminy, zlokalizowane głównie w południowej i wschodniej części regionu oraz częściowo na północy województwa.

Zgodnie z informacjami zawartymi w Strategii Rozwoju Województwa „Małopolska 2030” na terenie gminy Budzów nie przewiduje się przeprowadzenia inwestycji celu publicznego o znaczeniu ponadlokalnym.

Podsumowanie:

Ustalenia projektu planu ogólnego gminy Budzów, wyznaczające strefy planistyczne, które określają położenie, zasięg, ich profil funkcjonalny podstawowy i dodatkowy oraz wskaźniki zagospodarowania - zapewniają możliwość rozwoju gminy oraz wzrostu atrakcyjności gospodarczej i osadniczej, w oparciu o oszczędne gospodarowanie przestrzenią zurbanizowaną i racjonalne jej wykorzystanie, tym samym przedłożony projekt planu ogólnego jest zgodny z wyznaczonymi celami ustalonymi w Strategii rozwoju gminy, Strategia Rozwoju Województwa „Małopolska 2030”.

Część 2

Uwarunkowania wynikające z ustaleń planu zagospodarowania przestrzennego województwa

Kierunek i polityka przestrzenna województwa zostały określone w przyjętym uchwałą Nr LVII/732/18 Sejmiku Województwa Małopolskiego z dnia 26 marca 2018 r. – Planie Zagospodarowania Przestrzennego Województwa Małopolskiego (PZPWM).

Celem generalnym zagospodarowania przestrzennego województwa małopolskiego jest harmonijne gospodarowanie przestrzenią jako podstawa dynamicznego i zrównoważonego rozwoju województwa.

W dokumencie dokonano nową strukturalizację przestrzeni województwa. Zaproponowany podział na obszary funkcjonalno – krajobrazowe – terytoria odbiega od dotychczasowych podziałów - po pierwsze dlatego, że nie jest oparty na jednym, ale jest kombinacją kilku cech.

Po drugie, eksponuje element ukształtowania i zagospodarowania terenu, czyli wspólnotę krajobrazu i problemów przestrzennych, po trzecie zaś daje system pełny i rozłączny, co znaczy, że każdy obszar administracyjny (każda gmina) należy do jednego i tylko jednego obszaru. W ten sposób gminę Jordanów przydzielono do terytorium „Park-P1”.

Terytorium Park 1 przynależy do obszaru funkcjonalnego „Park górski”, który obejmuje ponad ¼ powierzchni województwa małopolskiego i tereny górskie stanowiące najcenniejszy w skali kraju kompleks przyrodniczo – krajobrazowy i ważny element europejskiego systemu biosfery. Poziom urbanizacji jest niski (27,6%), co przy tej gęstości zaludnienia oraz rozproszenia zabudowy oznacza wysoki stopień antropopresji i wynikający stąd w sposób nieunikniony wysoki poziom konfliktów przestrzennych pomiędzy wymaganiami ochrony środowiska i krajobrazu a rozwojem społeczno-gospodarczym.

Główne potencjały regionu to zasoby ludzkie (relatywnie młoda społeczność) oraz zasoby naturalne: walory krajobrazowe, wody mineralne, występowanie źródeł geotermalnych oraz infrastruktura uzdrowska, turystyczno-hotelowa i największa w Polsce baza sportów zimowych i kwalifikowanej turystyki aktywnej. Obszar spełnia w skali kraju ważne funkcje kulturowe.

Głównym wyzwaniem rozwojowym jest utrzymanie atrakcyjności turystycznej obszaru jako najważniejszego w kraju terenu rekreacji zimowej i turystyki górskiej oraz osiągnięcie standardu usług turystycznych i sanatoryjnych konkurencyjnego w stosunku do regionów zagranicznych. Oznacza to przezwyciężenie podstawowych problemów rozwojowych, do których należą:

- niska dostępność transportowa, zwłaszcza zupełna niewydolność linii kolejowych, a przez to niewykorzystanie ich potencjału w redukcji ruchu indywidualnego,
- zanieczyszczenie środowiska, zwłaszcza powietrza, podważające sens funkcjonowania uzdrowisk i miejscowości turystyczno-rekreacyjnych,
- konieczność znalezienia równowagi między gospodarką człowieka, w szczególności związanym z turystyką, a koniecznością ochrony najcenniejszych krajobrazów i przyrody przed przeobrażaniem,
- mała liczba miejsc pracy poza sektorem czasu wolnego, sezonowość miejsc pracy,
- trudne, specyficzne warunki dla rozwoju rolnictwa – ostrzejszy klimat, duże przewyższenia, gorsza jakość gleb.

Główne kierunki działań rozwojowych obszaru Park powinny uwzględniać m.in.:

- wprowadzenie programu antysmogowego dla całego obszaru Park, w tym miejscowości turystycznych a zwłaszcza uzdrowskich; rozwój źródeł energii OZE w oparciu o istniejące tam zasoby geotermalne,
- ochronę zabytkowych zespołów przed postępującą dewastacją jak również pogorszeniem jakości estetycznej,
- programowe działania na rzecz jakości architektury i likwidacja chaosu reklamowego w miejscowościach turystycznych i przy drogach dojazdowych do nich,
- wzmoczoną ochronę bioróżnorodności obszarów węzłowych i utrzymanie ciągłości powiązań pomiędzy obszarami cennymi przyrodniczo (korytarze ekologiczne),
- stworzenie sieci szlaków turystycznych – pieszych, rowerowych (w tym połączenia lokalnych szlaków z siecią „Velo Małopolska”), narciarstwa biegowego.

Rekomendacje do kształtowania polityki przestrzennej w dokumentach planistycznych i strategicznych gmin:

- wprowadzenie lokalnych przepisów w zakresie kodeksu dotyczącego umieszczania reklam powinno dotyczyć wszystkich gmin obszaru Park,

- wyznaczenie granic stref parków kulturowych i ich zakresu ochrony,
 - uchwalenie planów ochrony i towarzyszących im planów chronionego krajobrazu tworzonych parków krajobrazowych,
- zapisy dotyczące powiązań pomiędzy obszarami chronionymi i cennymi przyrodniczo (korytarze ekologiczne).

W Planie Zagospodarowania Przestrzennego Województwa Małopolskiego zostały sformułowane wymagania dotyczące stworzenia spójnego systemu oznaczeń drogowych dla wszystkich kategorii dróg publicznych prowadzących do atrakcji turystycznych, a także wprowadzenie krajowego systemu ewidencji i oznaczeń dróg rowerowych, co powinno znaleźć swoje odzwierciedlenie w części opisowej planu ogólnego w formie ustalenia zasad stosowania w gminie.

Potrzebę kontynuowania ustalonych w PZPWM zadań zawiera wniosek Zarządu Województwa Małopolskiego (znak RR-III.7634.5.50.2024.MS z 15.11.2024). Przekazuje informacje i wnioski dla obszaru objętego projektem planu ogólnego, w tym:

- uwzględnienie wymagań ładu przestrzennego, w tym przeciwdziałanie rozproszonemu zabudowy oraz ochrona terenów otwartych przed zainwestowaniem;
- uwzględnienie przebiegu drogi wojewódzkiej nr 956 wraz z możliwością jej modernizacji.

Podsumowanie:

Podczas wyznaczania stref planistycznych wzięto pod uwagę wszystkie uwarunkowania i kierunki rozwoju określone dla gminy Budzów w Planie Zagospodarowania Przestrzennego Województwa Małopolskiego, w tym objęto ochroną obszary cenne przyrodniczo oraz uwzględniono położenie obszarów szczególnego zagrożenia powodzią i występowania osuwisk. W celu przeciwdziałania rozproszonemu zabudowy oraz ochrony terenów otwartych przed nadmiernym zainwestowaniem strefy związane z zabudową i zainwestowaniem zostały wyznaczone na podstawie obowiązujących miejscowych planów zagospodarowania oraz istniejącej zabudowy oznaczonych jako grunty zabudowane i zurbanizowane lub grunty rolne zabudowane wskazane w bazie danych ewidencji gruntów i budynków. Przy wyznaczaniu stref planistycznych wzięto również pod uwagę istniejącą infrastrukturę techniczną i komunikacyjną.

Część 3

Uwarunkowania związane ze znajdującymi się w obszarze gminy:

a) formami ochrony przyrody wraz z ich otulinami

Ustawa o *ochronie przyrody* wyróżnia następujące formy ochrony przyrody:

1. parki narodowe – nie występują w obszarze gminy Budzów,
2. rezerwaty przyrody – nie występują w obszarze gminy Budzów. Na niewielkim fragmencie obszaru gminy jest położony teren otuliny rezerwatu przyrody „Las Gościbia” znajdujący się w gminie Sułkowice w powiecie myślenickim. Rezerwat ten utworzony został w celu ochrony ekosystemów leśnych znajdujących się w obszarze źródłowym potoku Gościbia.
3. parki krajobrazowe - nie występują w obszarze gminy Budzów,
4. obszary chronionego krajobrazu – nie występują w obszarze gminy Budzów,
5. obszary Natura 2000 – nie występują w obszarze gminy Budzów,
6. pomniki przyrody - ochroną prawną objęto 1 pomników przyrody: Lipa drobnolistna - *Tilia cordata* zlokalizowana w miejscowości Baczyn, dz. nr ewid. 1805/4. Parametry pomnika przyrody: wysokość 27 m, pierścienia 126 cm, obwód 396 cm, wiek ok. 150-160 lat. Data ustanowienia: 31.01.2002 r.,

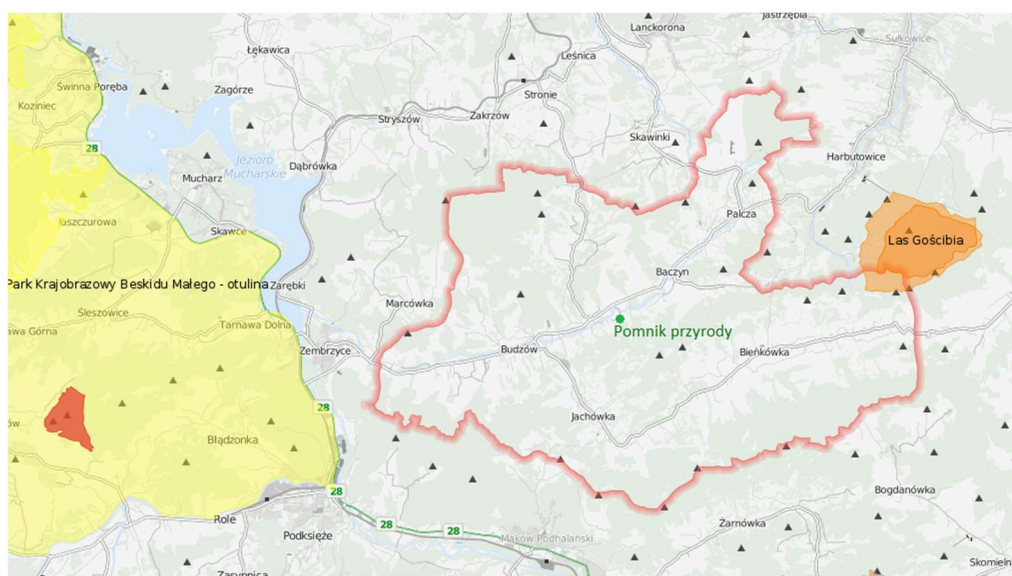
7. stanowiska dokumentacyjne - nie występują w obszarze gminy Budzów,
8. użytki ekologiczne - nie występują w obszarze gminy Budzów,
9. zespoły przyrodniczo-krajobrazowe - nie występują w obszarze gminy Budzów,
10. ochrona gatunkowa roślin, zwierząt i grzybów - na terenie gminy obowiązuje ochrona gatunkowa roślin i zwierząt oraz siedlisk przyrodniczych realizowane na podstawie stosownych rozporządzeń Ministra Środowiska.

Gatunki roślin i zwierząt, które podlegają ochronie prawnej:

- ściślej ochronie podlegają rośliny: parzydło leśne, podrzeń żebrowiec, dziewięciśł bełodygowy, buławnik mieczolistny, skrzyp olbrzymi, bluszcz pospolity, listera jajowata, widłak jałowcowaty, podkolan biały
oraz zwierzęta: minoga strumieniowego, strzeblę potokową, śliza, lipienia, pstrąga, świnkę, ropuchę, salamandrę plamistą, jaszczurkę zwinkę, zaskrońca, bociana czarnego, derkacza, dzięcioła czarnego, krogulca, sowę uszatą, jeża, i wydrę
- częściowej ochronie podlegają rośliny: kopytnik pospolity, centuria pospolita, kruszyna pospolita, przytulia wonna, paprotka zwyczajna, pierwiosnek wyniosły oraz kalina koralowa.

Zgodnie z Rozporządzeniem Ministra Środowiska z dnia 14 sierpnia 2001 r. w sprawie określenia rodzajów siedlisk na terenie gminy Budzów występują trzy siedliska:

- nadpotokowa olszyna górska,
- dolnoregłowy las świerkowo-bukowy z domieszką jodły,
- źródliska.



Formy ochrony przyrody Źródło: <https://sip.gison.pl/budzow>

Podsumowanie:

Wyznaczając strefy planistyczne na obszarze gminy Budzów wzięto pod uwagę występujące w gminie formy ochrony przyrody. Teren otuliny rezerwatu przyrody „Las Gościbia” objęto w całości jedną strefą planistyczną – 113SO dla której wyznaczono zgodnie z zaleceniem Regionalnego Dyrektora Ochrony Środowiska w Krakowie jedynie profil podstawowy. W obszarze gminy zaewidencjonowano pomnik przyrody objęty ochroną prawną, który został oznaczony na części graficznej *Uzasadnienia*.

b) Uwarunkowania związane z obszarami szczególnego zagrożenia powodzią, wałami przeciwpowodziowymi oraz pasami o szerokości 50 m od stopy wału

Wynikające z Prawa wodnego opracowane przez Krajowy Zarząd Gospodarki Wodnej mapy ryzyka powodziowego wskazują, że na terenie gminy Budzów występują obszary szczególnego zagrożenia powodzią, na których prawdopodobieństwo wystąpienia powodzi jest średnie i wynosi raz na 100 lat (Q1%) oraz obszary szczególnego zagrożenia powodzią, na których prawdopodobieństwo wystąpienia powodzi jest wysokie i wynosi raz na 10 lat (Q10%) od cieków: Paleczka, Zachełmka, Jachówka i Droszczyna. Ponadto, zgodnie z mapami jw., od cieków jw. występują także obszary, na których prawdopodobieństwo wystąpienia powodzi jest niskie i wynosi 0,2%. W planie ogólnym uwzględniono ustalenia m.in. planów zarządzania ryzykiem powodziowym, planu przeciwdziałania skutkom suszy oraz planów gospodarowania na obszarze dorzecza Wisły (IIaPGW).

Zasięg terenów związanych z obszarami szczególnego zagrożenia powodzią został zaznaczony na rysunku Uwarunkowań.

Podsumowanie:

Projekt planu ogólnego gminy Budzów uwzględnia występowanie obszarów szczególnego zagrożenia powodzią, na których prawdopodobieństwo wystąpienia powodzi jest wysokie i wynosi raz na 10 lat (Q10%); obszary szczególnego zagrożenia powodzią, na których prawdopodobieństwo wystąpienia powodzi jest średnie i wynosi raz na 100 lat (Q1%) oraz obszary zagrożone powodzią, na których prawdopodobieństwo wystąpienia powodzi jest niskie, raz na 500 lat i wynosi (Q0,2%). Zasięgi wyżej wymienionych obszarów zostały oznaczone na rysunku Uzasadnienia.

W projekcie planu ogólnego gminy Budzów przy wyznaczaniu poszczególnych stref planistycznych wzięto pod uwagę występowanie obszarów szczególnego zagrożenia powodzią i w związku z tym, w ich zasięgu nie wyznaczono nowych obszarów zabudowy, jedynie podtrzymano zasięg terenów budowlanych ustalonych w obowiązujących planach miejscowych. Utrzymano również niewielkie wydzielone enklawy terenów o wykształconej istniejącej formie użytkowania (bez jakichkolwiek poszerzeń) wskazanych w ewidencji gruntów i budynków. Równocześnie zgodnie z zaleceniem Dyrektora Regionalnego Zarządu Gospodarki Wodnej w Krakowie odstąpiono od dopuszczenia nowej zabudowy w strefach objętych zasięgiem obszarów szczególnego zagrożenia powodzią gdzie prawdopodobieństwo wystąpienia powodzi jest wysokie i wynosi 10% i poza zasięgiem obszarów szczególnego zagrożenia powodzią gdzie prawdopodobieństwo wystąpienia powodzi jest średnie i wynosi 1% wskazanych przez PGW Wody Polskie jak i ograniczono profile stref SN i SO na obszarach szczególnego zagrożenia powodzią

c) Uwarunkowania związane z występowaniem obszarów gruntów zmeliorowanych

Gmina Budzów znajduje się w granicach administrowanych przez Zarząd Zlewni w Żywcu, który informuje, że na terenie gminy występują tereny zmeliorowane i urządzenia melioracji wodnych. Pismem znak KZ.ZZI.0147.493.2024.SK z dnia 06.12.2024r. przekazuje informacje dotyczące ochrony urządzeń melioracji wodnych oraz stosunków wodnych. Pismem znak KZ.ZZI.0144.23.2024.SK2 z dnia 28.01.2025r. przekazuje dane o lokalizacji urządzeń melioracji wodnych oraz zmeliorowanych gruntach, z zastrzeżeniem iż przekazane materiały

nie są dokumentami powykonawczymi, a jedynie mapami poglądowymi więc lokalizacja urządzeń jakie są na nich zaznaczone może odbiegać od rzeczywistej lokalizacji w terenie. Ponadto z uwagi na brak dokumentów powykonawczych nie mamy żadnej gwarancji, że urządzenia melioracji wodnej rzeczywiście zostały wykonane w terenie. Zasięg wskazanych terenów zmeliorowanych został zaznaczony na rysunku *Uwarunkowań*.

Podsumowanie:

Projekt planu ogólnego Gminy Budzów uwzględnia występowanie terenów zmeliorowanych i urządzeń melioracji wodnych, ich zasięg został oznaczony na rysunku *Uzasadnienia* zgodnie z przekazanymi materiałami.

d) Uwarunkowania związane z występowaniem terenów zagrożonych ruchami masowymi ziemi oraz tereny, na których występują te ruchy

W Systemie Osłony Przeciwosuwiskowej prowadzonym przez Państwowy Instytut Geologiczny, na analizowanym obszarze występują osuwiska aktywne, osuwiska okresowo aktywne, osuwiska nieaktywne oraz tereny zagrożone ruchami masowymi.

W gminie Budzów osuwiska aktywne zlokalizowane są głównie we wsi Budzów. Najmniej natomiast jest w Palczy. Łączna powierzchnia wszystkich osuwisk aktywnych na terenie gminy wynosi ok. 75,5 ha, okresowo aktywnych ok. 83 ha, nieaktywnych ok. 84 ha, natomiast terenów zagrożonych osuwaniem się mas ziemnych wynosi ok. 250 ha.

Spośród 231 udokumentowanych osuwisk stwierdzono 94 aktywnych, 54 okresowo aktywnych, 43 nieaktywnych oraz 39 o różnych stopniach aktywności w obrębie jednego osuwiska. W zdecydowanej większości udokumentowane osuwiska są bardzo małe i małe – 160 osuwisk ma powierzchnię poniżej 1 ha, 62 osuwiska powierzchnię 1–5 ha, 8 osuwisk 5–10 ha i tylko 1 osuwisko ma wielkość powyżej 10 ha. Zdecydowana większość (około 80 %) rozpoznanych osuwisk to formy rozwinięte w dolnych partiach zboczach doliny Pałeczki i jej dopływów (Jachówki, Zachełmki i Krzywego Potoku). Osuwiska rozpoznane w środkowych i górnych partiach stoków są zdecydowanie mniej liczne i mają nieduże rozmiary.

W większości tereny zagrożone zostały wyznaczone na stokach nachylonych zgodnie z upadem warstw (konsekwentnych) oraz na stokach nachylonych prostopadle do biegu warstw (subsekwentnych). Wyznaczając takie tereny brano również pod uwagę:

- ukształtowanie powierzchni, nachylenie, wysokość i ekspozycję zboczy (stoków),
- działalność naturalnych procesów geologicznych w obrębie zboczy/stoków (erozja wód płynących, spełzywanie),
- obecność źródeł, wsięków, podmokłości, wód powierzchniowych (płynących i/lub stojących) w obrębie zboczy/stoków,
- oddziaływanie człowieka poprzez swoją działalność (np. usunięcie ze zboczy/stoków szaty roślinnej, podcięcie zboczy, zabudowa zboczy/stoków).

Na terenie gminy Budzów znajduje się 35 osuwisk (co stanowi około 10% wszystkich udokumentowanych osuwisk), na których zlokalizowane są budynki mieszkalne lub gospodarcze, drogi oraz linie przesyłowe. Większość z tych osuwisk jest obecnie aktywna lub okresowo aktywna, co stwarza znaczne zagrożenie, zwłaszcza w przypadku wystąpienia ekstremalnych zjawisk meteorologicznych. Osuwiska już zabudowane powinny być poddane szczególnej kontroli pod względem odwodnienia, wykonywania nasypów i wkopów, prowadzenia nowych dróg dojazdowych do posesji czy innych prac budowlano remontowych, które mogą mieć bezpośredni wpływ na uaktywnienie pewnych stref.

Znaczna liczba budynków zlokalizowanych w granicach osuwisk i dróg przecinających osuwiska musi być poważnie brana pod uwagę przez lokalne władze samorządowe przy uzgadnianiu planów zagospodarowania przestrzennego i planowania nowych inwestycji, gdyż

dociążenie zboczy już raz naruszonych, może doprowadzić do ponownego uaktywnienia się osuwisk i strat materialnych.

W maju i czerwcu 2010 r. wystąpiły długotrwałe opady deszczu, które spowodowały uaktywnienie się licznych osuwisk w Karpatach. Skutkiem tych procesów na badanym obszarze było uaktywnienie się części starych osuwisk i powstanie nowych form. Urząd Gminy Budzów zgłosił 3 przypadki osuwisk zagrażających budynkom – w miejscowościach Budzów – Zimzielówka, Budzów – Judaszówka i Budzów – Rojkówka. Dla 2 osuwisk z tych zostały opracowane karty dokumentacyjne wraz z opiniami. Wiele osuwisk uaktywniło się poza obszarami zabudowanymi — w wyższych partiach stoków pokrytych lasami — a ich drugą bezpośrednią przyczyną poza gwałtownymi opadami była silna erozja rzek w dolinach wciosowych.

Zasięg terenów osuwiskowych został zaznaczony na rysunku Uwarunkowań.

Podsumowanie:

Projekt planu ogólnego Gminy Budzów uwzględni występowanie osuwisk aktywnych, osuwisk okresowo aktywnych, osuwisk nieaktywnych oraz terenów zagrożonych ruchami masowymi, ich zasięg został oznaczony na rysunku *Uzasadnienia*. Przy wyznaczaniu stref funkcjonalnych planu ogólnego wzięto pod uwagę występowanie osuwisk i terenów zagrożenia ruchami masowymi. W ww. obszarach w planie ogólnym nie wyznaczono nowych obszarów zabudowy, utrzymano jedynie ustalenia z obowiązujących miejscowych planów. Obszary osuwisk występują w większości w wyznaczonych strefach otwartych SO. Plan Ogólny ze względu na brak możliwości wyznaczenia szczegółowych ustaleń nie ma narzędzi ustalenia bardziej szczegółowych zapisów. Konieczne będzie ustalenie stosownych zakazów i wytycznych na etapie sporządzania nowych planów miejscowych.

e) Uwarunkowania związane z występowaniem strefy ochronne ujęć wody

Zgodnie z obowiązującymi przepisami prawa (Prawo wodne) ujęcia wód podziemnych powinny mieć wyznaczone strefy ochrony bezpośredniej i pośredniej.

Woda zasilająca wodociągi pochodzi z dwóch studni wierconych. Ich wydajność wynosi 60,5 m³/d. Rurociąg rozprowadzający grawitacyjnie wodę ma długość 700 mb. Łączna liczba odbiorców jest równa 600 osób. Gmina posiada wodociąg tylko w centrum Budzowa, do którego podłączone są budynku użyteczności publicznej. Zaledwie 0,2% budynków mieszkalnych jest podłączonych do sieci wodociągowej, a 0,6% ogółu ludności gminy korzysta z instalacji wodociągowej.

Pozostała część gminy zasilana jest wodą z indywidualnych ujęć wody w postaci studni kopanych. Woda rozprowadzana jest bezpośrednio ze studni lub za pośrednictwem wodociągów zagrodowych doprowadzających wodę do kilku gospodarstw.

Siecią wodociągową zarządza Zakład Gospodarki Komunalnej Gminy Budzów.

Na terenie gminy Budzów nie wyznaczono stref ochronnych ujęć wody.

Podsumowanie :

Występujące w obszarze Gminy Budzów ujęcia wód, nie posiadają ustanowionych strefy ochrony.

f) Uwarunkowania związane z występowaniem obszarów ochronnych zbiorników wód śródlądowych

Na terenie gminy Budzów nie występują żadne udokumentowane i nieudokumentowane zbiorniki wód podziemnych (GZWP) jak również lokalne zbiorniki wód podziemnych (LZWP).

Najbliżej położonym GZWP usytuowanym w kierunku zachodnim od terenu gminy jest GZWP nr 444 „Dolina rzeki Skawa”. Jest to zbiornik czwartorzędowy, porowy, średniej głębokości ujęć – 8 m, szacunkowych zasobach dyspozycyjnych – 16,5 tyś m³/dobę, o klasie jakości wody – dobrej i średniej.

Podsumowanie:

W obszarze Gminy Budzów nie występują zbiorniki wód śródlądowych, tym samym nie ma ustalonych ich obszarów ochronnych.

g) Uwarunkowania związane z występowaniem terenów górniczych i obszarów górniczych wraz z filarami ochronnymi

Zgodnie z ogólnodostępnym rejestrem obszarów górniczych i zamkniętych podziemnych składowisk dwutlenku węgla (System Gospodarki i Ochrony Bogactw Mineralnych MIDAS), prowadzonym przez Państwowy Instytut Geologiczny - Państwowy Instytut Badawczy oraz dokumentacją będącą w posiadaniu Urzędu Górniczego w Krakowie, na przedmiotowym obszarze występują tereny górnicze i obszary górnicze.

Na mocy decyzji Starosty Suskiego nr WS.6522.2.2011.TJ z dnia 18 stycznia 2012 r. ustanowiono obszar i teren górniczy „**Palcza**” (Nr w rejestrze 10-6/6/507/a,b):

- „**Palcza – Pole I**” na terenie dz. nr 2338/4, 2338/2, 2343, 2344/1, 2352/3, 2352/4, 4797/4, 2352/2, 2352/1, 4797/3 o powierzchni 10 883 m² i
- „**Palcza – Pole II**” na terenie dz. nr 2380/1, 2380/2, 2380/3, 2380/4, 2380/5, 2380/6 o powierzchni 6084 m².

Koncesja na wydobycie została wydana dla pana Andrzeja Kuś Firma Budowlano-Remontowa „Jędrus” i obowiązuje do 31.12.2031 r.

Decyzją Starosty Suskiego nr WS. 6522.1.2011.TJ z dnia 19 grudnia 2011r ustanowiono obszar i teren górniczy „**Palcza II**” (Nr w rejestrze 10-6/6/506/a,b):

- „**Palcza II – Pole I**” na terenie dz. nr 2715/1, 2716/1, 2710/39 o powierzchni 3 994 m²
- „**Palcza II – Pole II**” na terenie dz. nr 2710/18, 2710/19, 2739, 2740 i 2741/1 o powierzchni 4 338 m².

Koncesja została wydana dla pana Janusza Dobosz BUD SERWIS „DOBOSZ” i obowiązuje do 31.12.2031 r.

Decyzją Marszałka Województwa Małopolskiego nr SR-IX.7422.51.2024.WW z dnia 27 lutego 2025 r ustanowiono obszar i teren górniczy „**Palcza III**” (Nr w rejestrze 10-6/6/533):

- „**Palcza III**” na terenie dz. nr 2428, 2429, 2430/1, 2431, 2433/1, 2434, 2435/1, 2435/2, 2439/1, 2439/2, 2440/1, 2440/2, 2440/3, 2440/4, 2441 o powierzchni 18 505,00 m².

Koncesja została wydana dla pana Pawła Drabina Kopalnia Piaskowca i obowiązuje do 31.12.2073 r.

W Gminie Budzów nie występują obszary ani obiekty, dla których zaistniałaby konieczność wyznaczenia w złożu kopaliny filarów ochronny.

Uwarunkowania związane z występowaniem obszarów górniczych i terenów górniczych mają znaczący wpływ na ustanowienie określonych stref planistycznych, podobnie jak uwarunkowania związane z rozpoznaniem w obszarze gminy złóż kopalin.

Podsumowanie:

W projekcie planu ogólnego Gminy Budzów obszary górnicze i tereny górnicze związane z eksploatacją odkrywkową kopalin zostały objęte strefami górnictwa SG. Zasięg obszarów i terenów górniczych został zaznaczony na rysunku *Uzasadnienia*.

h) Uwarunkowania związane z występowaniem udokumentowanych złóż kopalin, kompleksów podziemnego składowania dwutlenku węgla i podziemnych bezzbiornikowych magazynów substancji

Na terenie gminy Budzów występują 4 udokumentowane złoża piaskowców (kopalina główna: kamienie łamane i bloczne) przydatnych dla budownictwa:

• złożo „Palcza” KD 13883

Zlokalizowane jest w północnej części miejscowości Palcza na działkach nr 2380/1, 2380/2, 2380/3, 2380/4, 2380/5, 2380/6, 2338/4, 2338/2, 2343, 2344/1, 2352/3, 2352/4, 4797/4, 2352/2, 2352/1, 4797/3. Zajmuje powierzchnię ok. 1,738 ha. Średnia grubość nakładu złoża wynosi 2 m natomiast średnia miąższość złoża jest równa 8 m. Użytkownikiem złoża jest Firma Budowlano-Remontowa „Jędrus” Andrzej Kuś i to ona prowadzi nad nim nadzór.

• złożo „Palcza II” II KD 14719

Zlokalizowane jest w północnej części miejscowości Palcza na działkach nr 2710/18, 2710/19, 2710/39, 2715/1, 2716/1, 2739, 2740, 2741/1. Zajmuje powierzchnię ok. 0,84 ha. Grubość nakładu złoża waha się między 1,2 m a 3 m natomiast miąższość między 0,3 m a 8,7 m. Użytkownikiem złoża jest Firma „Bud Serwis” Dobosz Janusz i to ona prowadzi nad nim nadzór.

• złożo „Palcza III” KD 18003

Zlokalizowane jest w północnej części miejscowości Palcza. Zajmuje powierzchnię ok. 2,842 ha. Średnia grubość nakładu złoża wynosi 2,57 m natomiast średnia miąższość 24,28 m. Nadzór górniczy nad złożem sprawuje Okręgowy Urząd Górniczy w Krakowie.

• złożo „Harbutowice” KD 921

Zlokalizowane jest częściowo w miejscowości Palcza a częściowo w miejscowości Harbutowice w gminie Sułkowice. Zajmuje powierzchnię ok. 27,1 ha. Średnia grubość nakładu złoża wynosi 2,6 m natomiast średnia miąższość 79 m. Nadzór górniczy nad złożem sprawuje Okręgowy Urząd Górniczy w Krakowie

Na obszarze gminy nie występują kompleksy podziemnego składowania dwutlenku węgla i podziemne bezzbiornikowe magazyny substancji.

Podsumowanie:

Na terenie gminy Budzów występują 4 udokumentowane złoża piaskowców, których zasięg został oznaczony na części graficznej *Uzasadnienia*. W projekcie zapewniono możliwość prowadzenia eksploatacji tych złóż. Złoża te są eksploatowane metodą odkrywkową wprowadzając znaczące ograniczenia w zagospodarowaniu powierzchni terenu, w projekcie obszary udokumentowanych złóż zostały objęte strefami górniczymi SG.

i) Uwarunkowania związane z występowaniem obszarów uzdrowisk oraz obszarów ochrony uzdrowiskowej

Nie występują w obszarze gminy Budzów.

j) Uwarunkowania związane z występowaniem zabytków objętych formami ochrony, o których mowa w ustawie z dnia 23 lipca 2003 r. o ochronie zabytków i opiece nad zabytkami lub ujętych w wojewódzkiej lub gminnej ewidencji zabytków oraz dobra kultury współczesnej

Na terenie gminy znajdują się obiekty zabytkowe, których ochronę prowadzi się na podstawie:

- wpisu do rejestru zabytków (1 obiekt),
- wpisu do Wojewódzkiej Ewidencji Zabytków,

- wpisu do Gminnej Ewidencji Zabytków (54 obiekty),
- ustaleń ochrony w miejscowych planach zagospodarowania przestrzennego.

W obszarze gminy nie występują Pomniki Historii, obiekty wpisane na Listę Światowego Dziedzictwa UNESCO oraz parki kulturowe.

Gmina Budzów nie posiada opracowanej listy dóbr kultury współczesnej.

W obszarze Gminy Budzów występuje obiekt wpisany do Rejestru Zabytków Nieruchomych Województwa Małopolskiego, tj.: **kościół parafialny p.w. Świętej Trójcy w Bieńkowie – nr rej. A-435/86 z dnia 19.08.1986 r. (B) [A-678/M]** – zbudowany w latach 1793 - 1796. Kościół o cechach barokowo - klasycystycznych, murowany z kamienia, tynkowany, jednonawowy, z węższym prezbiterium zamkniętym trójbocznie, przy którym od południa jest zakrystia. Przy korpusie od zachodu wydatna kwadratowa wieża nakryta cebulastym hełmem. Dachy siodłowe, kryte blachą. Wyposażenie wnętrza barokowe i rokokowe z XVIII wieku, m.in. z ołtarzami dawnego wyposażenia kościoła klasztorowego SS. Norbertanek w Krakowie. W kościele znajduje się otoczony miejscowym kultem obraz Matki Bożej zwanej Bieńkowską, a także obraz Św. Trójcy z XIX wieku namalowany przez malarza Jana Stankiewicza z Oświęcimia.

Na terenie gminy Budzów znajdują się 54 obiekty wpisane do gminnej ewidencji zabytków. W większości są to kapliczki przydrożne oraz obiekty mieszkalne wykazujące cechy charakterystyczne dawnej zabudowy wiejskiej. Obiekty zabytkowe znajdują się w każdej miejscowości gminy: Baczyn – 9 obiektów, Bieńkówka – 14 obiektów, Budzów – 19 obiektów, Jachówka – 3 obiekty, Palcza – 6 obiektów i Zachelmna – 3 obiekty.

Gminna Ewidencja Zabytków

1. BACZYN

| Nr karty zabytku | Rodzaj obiektu (korekta) | Lokalizacja nr ew. działki (korekta) | Opis | Uwagi |
|------------------|--|---|---|---|
| 1/6 | Kapliczka murowana „Trzeci Upadek Chrystusa”, 1 poł. XIX wieku | dz. 3965/5 przysiółek „Witkówka” (dodatkowo dz. 1099/2) | Stan dobry, zadbane. Pod opieką mieszkańców wsi | Karta ewid. tzw. „zielona” z 1966 r. WKZ Kraków |
| 2/6 | Kapliczka murowana p.w. Matki Bożej z 1928 roku | dz. 1112/4 przysiółek „Witkówka” | Stan dobry, zadbane. Elewacja frontowa wymaga odnowienia. | |
| 3/6 | Kapliczka murowana p.w. Najświętszej Maryi Panny, pocz. XX wieku | dz. 3661/1 przysiółek „Baniówka” (dz. 3665/10) | Wymaga gruntownego odnowienia elewacji i wnętrza | |
| 4/6 | Krzyż żeliwny z wizerunkiem Ukrzyżowanego z 1893 roku k/nr 29. | dz. 643/3 przysiółek „Grudówka” (dz. 465/1) | Stan dobry, zadbane | |
| 5/6 | Dom mieszkalny, murowany, z ok. 1930 roku., nr 18. | dz. 1108/1 Przysiółek „Witkówka” (dz. 4045) | Stan średni | |
| 6/6 | Dom mieszkalny, drewniano- | Dz.1028 Przysiółek „Golasówka” | Stan dobry, odnowienia | |

| | | | | |
|-----|--|---|--|--|
| | murowany, ok. 1925, nr 22 (nr domu 106) | | wymagają elewacje | |
| 7/6 | Dom mieszkalny, murowany, z ok. 1920 roku (1932 ?) , nr 29. | dz. 643/3, parc. bud. 7777, przysiółek „Grudówka” (dz. 462, 4065) | Stan dobry | |
| 8/6 | Dom mieszkalny, murowany, z ok. 1930 roku, nr 66 | dz. 4148/1 przysiółek „Witkówka” (dz. 4148/3 działka po podziale) | Stan dobry | |
| 9/6 | Kuźnia drewniana, pocz. ok. 1910r. nr 126 (k/nr 220) | dz. 3754 przysiółek „Goryłówka” | Stan zły, opuszczona. Wymaga odnowienia | |

2. BIENKÓWKA

| Nr karty zabytku | Rodzaj obiektu | Lokalizacja nr ew. działki (korekta) | Opis | Uwagi (korekta) |
|------------------|---|---|---------------------------|---|
| 10/6 | Kościół parafialny p.w. Św. Trójcy, murowany, 1793 r. | dz. 1, parcela 8625 (centrum) | Stan dobry | Rej. zabyt. A-435 z 19.08. 1986 (B) Karta „biała” z 2000 roku |
| 11/6 | Kapliczka murowana p.w. Św. Trójcy, z poł. XIX w wieku, k. nr 227 | dz. 1763/4 przysiółek „Kachnicówka,, (Jachówka) | Stan dobry | karta ewid. tzw. „zielona” z 1966 roku. |
| 12/6 | Figura kamienna Chrystusa Frasobliwego, z 2 poł. XIX w., k. d. mlecza | dz. 7000/5 przysiółek „U Chuchra” (dz. 8389/1) | Stan dobry | |
| 13/6 | Krzyż żeliwny z wizerunkiem Ukrzyżowanego, z 1891 roku, k. nr 41 | dz. 6931 lub pas drogowy 4487/1 przysiółek „U Chuchra” (dz. 9024/2) | Stan dobry | |
| 14/6 | Figura kamienna Najświętszej Maryi Panny z 1921 roku, k. nr 83 | dz. 8531/3 Przysiółek „U Stachury” | Stan dobry | |
| 15/6 | Kapliczka murowana, trójkondygnacyjowa z wizerunkiem NMP, z 1864 rok, k. nr 259 | dz. 6704?1 Przysiółek „U Jończyka” (dz. 6704/1) | Stan dobry | |
| 16/6 | Figura kamienna Matki Bożej Różańcowej z 1907 roku, k. nr 285. | dz. 2474 przysiółek „Iglówka” | Stan dobry, po odnowieniu | |
| 17/6 | Figura kamienna Chrystusa Nazareńskiego z 1818 roku, k/ nr 292 | dz. 8302/9 przysiółek „Na Sołystwie” (dz. 41/18) | Stan dobry, po odnowieniu | |

| | | | | |
|------|--|--|----------------------------|------------------------------|
| 18/6 | Figura kamienna Najświętszej Maryi Panny z 1828 roku, k/nr 303 | dz. 2051 przysiółek „U Liszki” (dz. 2053/1) | Stan dobry | Karta. tzw. „zielona” 1966r. |
| 19/6 | Figura kamienna Pieta z 1820 roku, k nr 340 | dz. 6366/6 przysiółek „U Szczepana” (dz. 6366/5) | Wymaga prac odnowieniowych | |
| 20/6 | Figura kamienna Św. Florian z 1876 roku, k. nr 367. | dz. 6630 przysiółek „U Szczepana” | Stan dobry | |
| 21/6 | Dom parafialny, drewniany z 1937 roku, nr 258. | dz. 52/3 (centrum) | Stan dobry, nieużytkowany | Dom rozebrany |
| 22/6 | Dom mieszkalny drewniano-murowany, ok 1920 roku, nr 83 | dz. 5874 przysiółek „U Stachury” | Stan dobry | Dom rozebrany |
| 23/6 | Dom mieszkalny drewniano-murowany, ok 1929 roku, nr 367 | dz. 8844 przysiółek „U Łakoty” | Stan dobry | |

3. BUDZÓW

| Nr karty zabytku | Rodzaj obiektu (korekta) | Lokalizacja nr ew. działki (korekta) | Opis | Uwagi |
|------------------|---|---|--------------------------------------|-------------------------------|
| 24/6 | Kościół parafialny p.w. MB Pocieszenia z 1914 roku | dz. 67/5, parc. 7728. (dodatkowo dz. 67/13, 7728) | Obiekt w dobrym stanie | Karta ewid. „biała” z 2000 r. |
| 25/6 | Kaplica murowana p.w. NMP w ogrodzeniu kościoła | dz. 67/5, parc. 7728. (dz. 67/6) | Stan dobry | |
| 26/6 | Kaplica murowana „Trzeciego Upadku” z k. XIX w. | dz. 4315/9 Przysiółek „Fujówka” | Stan dobry | |
| 27/6 | Figura kamienna – kolumna z latarnią z 1770 roku | dz. 6972/2 przy drodze do „Partykówki” (dz. 6972/4) | Wymaga pilnych prac konserwatorskich | |
| 28/6 | Figura kamienna NMP Niepokalanie Poczętej z 1890 roku, k/nr 266 | dz. 68/1 k/ kościoła | Stan dobry | |
| 29/6 | Obelisk kamienny „Poległych za Ojczyznę 1914-20”, | dz. 67/15 k/ kościoła | Stan dobry | |
| 30/6 | Kapliczka murowana z figurą NMP, poł. XX wieku, k/ nr 16. | dz. 391 „Paskówka” | Stan dobry | |

| | | | | |
|-------|---|--------------------------------------|-------------------|--|
| 31/6 | Figura kamienna MB z pocz. XX wieku | dz. 615/23 „Grudówka” | Stan dobry | |
| 32/6 | Kapliczka z figurą Chrystusa Króla z 2 poł. XX wieku, k/ nr 9 | dz. 781/2 przy plebani (dz. 7814/2) | Stan dobry | |
| 33/6 | Krzyż żeliwny z wizerunkiem Ukrzyżowanego z 1902 roku, k/nr 381 | dz. 6764/7 „Rojkówka” | Stan dobry | |
| 34/6 | Krzyż drewniany z wizerunkiem Ukrzyżowanego z XX w. k/nr 160 | dz. 3554/3 przy drodze do „Adamkówki | Stan dobry | |
| 35/6 | Krzyż drewniany z wizerunkiem Ukrzyżowanego z XX w. k/nr | dz. 1846 „Zajacówka” | Stan dobry | |
| 36/6 | Nagrobek kamienny ks. Franciszka Niem-czewskiego, zm. 1893 r. | dz. 67/2 cmentarz parafialny | Stan dobry | |
| 37/6 | Nagrobek kamienny ks. Bartłomieja Wądrzyka, zm. 1899 r. | dz. 67/2 cmentarz parafialny | Wymaga odnowienia | |
| 38/6 | Nagrobek kamienny Feliksy z Zielińskich-Felkel zm. 1884 r. | dz. 67/2 cmentarz parafialny | Wymaga odnowienia | |
| 39/6 | Nagrobek kamienny Anny Kiepurowej zm. 1903, | dz. 67/2 cmentarz parafialny | Wymaga odnowienia | |
| 40/6 | Dom mieszkalny, murowany z 1907 roku, nr 266 | dz. 69/5 parc. 7755/1 k/kościół | Stan dobry | |
| 41/6 | Dom mieszkalny, drewniano-murowany z ok. 1925 roku, k/ nr 373 (nr domu 7) | parc. 7374 „Krupkówka” | Stan średni | |
| 42/29 | Dom mieszkalny drewniano-murowany z ok. 1925 roku, nr 375 (nr domu 373) | dz. 615/21 „Kozówka | Stan dobry | |

4. JACHÓWKA

| Nr karty zabytku | Rodzaj obiektu | Lokalizacja nr ew. działki | Opis | Uwagi |
|------------------|---------------------------------------|----------------------------|------------|-------------------------------|
| 43/6 | Kościół parafialny p.w. Najświętszego | dz. 33/1 centrum | Stan dobry | karta ewid. „biała” z 2000 r. |

| | | | | |
|------|---|---|------------|--|
| | Serca Jezusa, murowany, z 1938 r. | | | |
| 44/6 | Kapliczka murowa p.w. NMP, z XX wieku, k/ nr 281 | dz.3383/24 lub pas drogowy 4487/1 „Głowaczówka” | Stan dobry | |
| 45/6 | Krzyż drewniany z wizerunkiem Ukrzyżowanego, pocz. XX wieku, k/nr 197 | Dz.1224/1 lub pas drogowy 4487/ „Prymulówka” | Stan dobry | |

5. PALCZA

| Nr karty zabytku | Rodzaj obiektu | Lokalizacja nr ew. działki (korekta) | Opis | Uwagi |
|------------------|---|--------------------------------------|-------------|-------------------------------|
| 46/6 | Kościół parafialny p.w. MB Wspomożenia Wiernych, murowany z 1932 roku | dz. 477/2 „Księża Rola” (dz. nr 478) | Stan dobry | karta ewid. „biała” z 2000 r. |
| 47/6 | Kapliczka murowana p.w. Matki Bożej, z 1908 roku | dz. 4391 „Mytyłówka” | Stan dobry | karta ewid. „biała” z 2000 r. |
| 48/6 | Figura kamienna Chrystusa Frasobliwego z 1921 roku, k/nr 183 | dz. 2500/6 „Kotówka” (dz. 2500/3) | Stan dobry | |
| 49/6 | Figura kamienna Chrystusa Frasobliwego z pocz. XX w, k. przystanku | dz. 1247/3 „Doboszówka” (dz. 4215) | Stan dobry | |
| 50/6 | Mogiła konfederatów barskich z 1771 roku | dz. 2852/8 „Las Groby” | Stan dobry | |
| 51/6 | Dom mieszkalny, drewniany, z XIX/XX w., nr 44 | dz. 4931 „Księża Rola” | Stan średni | |

6. ZACHEŁMNA

| Nr karty zabytku | Rodzaj obiektu | Lokalizacja nr ew. działki (korekta) | Opis | Uwagi |
|------------------|--|--------------------------------------|---------------------------|-------------------------------|
| 52/6 | Kaplica mszalna p.w. MB Częstochowskiej, murowana z 1928 | dz. 673/2 i 674/2 „Sołtystwo” | Stan dobry | karta ewid. „biała” z 1982 r. |
| 53/6 | Kapliczka murowana „Trzeci Upadek” z 1876 roku | dz. 887/1 „Skupniówka” (dz. 869/1) | Stan dobry, po odnowieniu | karta ewid. „biała” z 1982 r. |
| 54/6 | Figura kamienna Najświętszego Serca Jezusowego z 1903 roku, k/nr 81. | dz.791/3 „Kwaśniówka” | Stan dobry | |

Źródło: Gminna Ewidencja Zabytków 2010

Na terenie gminy w studium uwarunkowań i kierunków zagospodarowania przestrzennego i w miejscowych planach wyznaczono następujące strefy ochrony konserwatorskie:

- strefa ścisłej ochrony konserwatorskiej obejmująca obiekt wpisany do rejestru zabytków wraz z otoczeniem, w tym: kościół parafialny p.w. Świętej Trójcy w Bieńkówce (nr rej. A-435/86) oraz dom parafialny, drewniany z 1937 r. usytuowany w sąsiedztwie kościoła; w miejscowym planie jako strefa ochrony pośredniej o szerszym zasięgu,
- strefa pośredniej ochrony konserwatorskiej w Jachówce, obejmująca ochroną obiekty sakralne, w tym kościół p.w. Serca Pana Jezusa z 1938 r.,
- strefa pośredniej ochrony konserwatorskiej w Palczy, obejmująca ochroną obiekty sakralne, w tym kościół p.w. Matki Boskiej Wspomożenia Wiernych z 1932 r.

W Gminie znajduje się również 29 stanowisk archeologicznych: 4 w Baczynie, 5 w Bieńkówce, 10 w Budzowie, 6 w Jachówce, 3 w Palczy i 1 w Zachełmnej, które podlegają ochronie na zasadach określonych w Ustawie o ochronie i opiece nad zabytkami (Dz.U. 2020, poz. 282). Stanowiska archeologiczne pochodzą z epoki kamiennej, neolitu oraz wczesnego i późnego średniowiecza.

Wykaz stanowisk archeologicznych na terenie Gminy Budzów (stan na 15.12.2024 r.)

| Lp. | Miejscowość | Nr obszaru AZP | Nr stanowiska na obszarze AZP | Chronologia | Funkcja |
|-----|-------------|----------------|-------------------------------|-------------------------------------|------------------------|
| 1 | Budzów | 108 – 54 | 6 | wczesne średniowiecze | śląd osadniczy |
| 2 | Budzów | 108 – 54 | 7 | epoka kamienia | śląd osadniczy |
| 3 | Budzów | 108 – 54 | 8 | epoka kamienia, późne średniowiecze | śląd osadniczy |
| 4 | Budzów | 108 – 54 | 9 | wczesny brąz | śląd osadniczy |
| 5 | Budzów | 108 – 54 | 10 | epoka kamienia | śląd osadniczy |
| 6 | Budzów | 108 – 54 | 11 | epoka kamienia | śląd osadniczy |
| 7 | Budzów | 108 – 54 | 12 | epoka kamienia | śląd osadniczy |
| 8 | Budzów | 108 – 53 | 16 | epoka kamienia | śląd osadniczy |
| 9 | Budzów | 108 – 53 | 17 | epoka kamienia | śląd osadniczy |
| 10 | Budzów | 108 – 53 | 18 | epoka kamienia | śląd osadniczy |
| 11 | Jachówka | 108 – 54 | 13 | nowożytność | osada |
| 12 | Jachówka | 108 – 54 | 14 | średniowiecze | śląd osadniczy |
| 13 | Jachówka | 108 – 54 | 15 | średniowiecze | śląd osadniczy |
| 14 | Jachówka | 109 – 54 | 1 | średniowiecze | śląd osadniczy |
| 15 | Jachówka | 109 – 54 | 2 | średniowiecze | śląd osadniczy |
| 16 | Jachówka | 108 – 54 | 16 | nowożytność | osada |
| 17 | Zachełmna | 107 – 54 | 51 | epoka żelaza | śląd osadniczy |
| 18 | Bieńkówka | 108 – 54 | 17 | epoka brązu | śląd osadniczy |
| 19 | Bieńkówka | 108 – 54 | 18 | epoka brązu | śląd osadniczy |
| 20 | Bieńkówka | 108 – 54 | 19 | średniowiecze | śląd osadniczy |
| 21 | Bieńkówka | 108 – 55 | 6 | epoka brązu | śląd osadniczy |
| 22 | Bieńkówka | 108 – 55 | 1 | średniowiecze | śląd osadniczy |
| 23 | Baczyn | 108 – 54 | 5 | epoka kamienia | śląd osadniczy |
| 24 | Baczyn | 108 – 54 | 4 | epoka kamienia | śląd osadniczy |
| 25 | Baczyn | 108 – 54 | 3 | - | - |
| 26 | Baczyn | 108 – 54 | 2 | epoka kamienia | śląd osadniczy |
| 27 | Palcza | 108 – 54 | 1 | nowożytność | osada |
| 28 | Palcza | 107 – 54 | 61 | średniowiecze | miejsce produkcji/huta |
| 29 | Palcza | 107 – 54 | 36 | średniowiecze | śląd osadniczy |

Podsumowanie:

Występujące w obszarze gminy Budzów obiekty zabytkowe podlegają ochronie. Wszelkie działania inwestycyjne w ich obrębie, wymagają postępowania zgodnego z obowiązującymi przepisami odrębnymi, odnoszącymi się do obszarów i obiektów objętych ochroną konserwatorską.

Zabytek rejestrowy w Bieńkówce - kościół parafialny p.w. Świętej Trójcy w Bieńkówce - nr rej. A-435/86 z dnia 19.08.1986 r. (B) [A-678/M] został objęty strefą 27SU z ograniczonym profilem dodatkowym oraz kościoły parafialne ujęte w gminnej ewidencji zabytków zostały wydzielone osobnymi strefami z ograniczonym profilem dodatkowym.

Obiekty objęte ochroną konserwatorską zostały oznaczone na części graficznej *Uzasadnienia*.

k) Uwarunkowania związane z występowaniem obszarów pomników zagłady i ich stref ochronnych

Na terenie gminy nie występują w obszarze gminy Budzów.

l) Uwarunkowania związane z występowaniem terenów zamkniętych i ich stref ochronnych

Tereny zamknięte to tereny o charakterze zastrzeżonym ze względu na obronność i bezpieczeństwo państwa (zgodnie z art. 2 pkt. 9 ustawy z dnia 17 maja 1989 r. Prawo geodezyjne i kartograficzne (t. j. Dz. U. 2023 poz.1752 ze zm.), które określane są przez właściwych ministrów i kierowników urzędów centralnych w drodze decyzji. Dla terenów zamkniętych nie zakłada się mapy zasadniczej, gdyż sporządzane są dla nich mapy odrębne. Tereny zamknięte zastrzeżone ze względu na obronność i bezpieczeństwo Państwa, przez które przebiegają linie kolejowe wyznaczone zostały Decyzją Ministra Infrastruktury z dnia 18 września 2020 r. w sprawie ustalenia terenów, przez które przebiegają linie kolejowe (Dz. Urz. MI z 2020 r. poz. 38 ze zmianami). Dla województwa małopolskiego wskazane zostały w załączniku nr 6 do decyzji.

Na terenie gminy Budzów nie ma wyznaczonych terenów zamkniętych, w tym ustalonych przez Ministra Infrastruktury i Ministra Obrony Narodowej.

m) Uwarunkowania związane z występowaniem obszarów ograniczonego użytkowania

Obszary ograniczonego użytkowania tworzy się dla:

- oczyszczalni ścieków,
- składowiska odpadów komunalnych,
- kompostowni,
- trasy komunikacyjnej,
- lotniska,
- linii i stacji elektroenergetycznej,
- obiektów sieci gazowej,
- instalacji radiokomunikacyjnej, radionawigacyjnej i radiolokacyjnej

gdy mimo zastosowania dostępnych rozwiązań technicznych, technologicznych, organizacyjnych nie mogą być dotrzymane standardy jakości środowiska poza terenem

zakładu lub innego ww. obiektu (art. 135 ust.1 ustawy Prawo ochrony środowiska (t. j. Dz. U. z 2024 r. poz. 54 ze zmianami)).

Obszar ograniczonego użytkowania wyznacza sejmik województwa dla przedsięwzięć mogących zawsze znacząco oddziaływać na środowisko w rozumieniu ustawy o udostępnieniu informacji o środowisku i jego ochronie, udziale społeczeństwa w ochronie środowiska oraz o ocenach oddziaływania na środowisko (t. j. Dz. U. z 2024 r. poz. 1112) lub dla zakładów gdzie jest eksploatowana instalacja, która kwalifikuje się jako takie przedsięwzięcie. W pozostałych przypadkach obszar ograniczonego użytkowania tworzy rada powiatu w drodze uchwały.

Utworzenie obszaru ograniczonego użytkowania wiąże się z możliwością uzyskania odszkodowania lub wykupu nieruchomości. Utworzenie takiego obszaru może wiązać się również z koniecznością zaprowadzenia ograniczeń w zagospodarowaniu terenu lub użytkowaniu istniejących obiektów.

Na terenie województwa małopolskiego ustanowiony został obszar ograniczonego użytkowania dla lotniska Kraków – Balice Uchwałą XXXII/470/09 zarządzanego przez Międzynarodowy Port Lotniczy im. Jana Pawła II Kraków – Balice Spółka z o.o. Granica tego obszaru nie obejmuje terenu gminy Budzów. W obszarze gminy nie zostały ustanowione żadne inne obszary ograniczonego użytkowania.

W obszarze gminy nie zostały również wyznaczone **strefy przemysłowe** w rozumieniu art. 136a ustawy Prawo ochrony środowiska. Zgodnie z art. 136a ust.3 strefę przemysłową tworzy się, jeżeli, mimo zastosowania dostępnych rozwiązań technicznych, technologicznych i organizacyjnych, nie mogą być dotrzymane standardy jakości środowiska oraz wartości odniesienia, o których mowa w art. 222, poza terenem zakładu lub innego obiektu.

Brak uwarunkowań w tym zakresie dla sporządzanego planu ogólnego Gminy Budzów.

Na terenie gminy Budzów występują tereny z ograniczeniami zabudowy, wynikającymi z:

- terenów objętych ochroną prawną na podstawie przepisów ustawy z dnia 16 kwietnia 2004 r. o ochronie przyrody: otulina rezerwatu „Las Gościbia” i pomniki przyrody,
- terenów objętych strefami ochrony konserwatorskiej, obszarów ujętych w rejestrze zabytków i ewidencji zabytków, stanowisk archeologicznych;
- terenów przyległych do lasów (na zasadach wynikających z przepisów odrębnych, zgodnie z rozporządzeniem Ministra Infrastruktury z dnia 12 kwietnia 2002 r. w sprawie warunków technicznych, jakim powinny odpowiadać budynki i ich usytuowanie);
- pasów izolujących tereny cmentarne 50 m i 150 m zgodnie z rozporządzeniem Ministra Gospodarki Komunalnej z dnia 25 sierpnia 1959 r. w sprawie określenia, jakie tereny pod względem sanitarnym są odpowiednie na cmentarze;
- lokalizacji dróg wojewódzkich z uwagi na ich oddziaływanie. Ograniczenia wynikają również z Rozporządzenia Ministra Infrastruktury z dnia 24 czerwca 2022 r. w sprawie przepisów techniczno-budowlanych dotyczących dróg publicznych;
- gruntów rolnych wysokich klas bonitacyjnych, stanowiących tereny chronione w myśl ustawy z dnia 3 lutego 1995 r. o ochronie gruntów rolnych i leśnych (Dz. U. z 2024 r. poz. 84).
- lokalizacji zlikwidowanego odwiertu poszukiwawczego na terenie wsi Jachówka nr dz. 1227/1 w promieniu 5m.

n) Uwarunkowania związane z występowaniem obszarów wymagających przekształceń, rehabilitacji, rekultywacji lub remediacji

Zagospodarowanie w obszarze gminy podlega ciągłym zmianom, powstają nowe obiekty, zmienia się zagospodarowanie terenów, istniejąca zabudowa z biegiem lat jest modernizowana, rozbudowywana - zagospodarowanie ulega różnorodnym przekształceniom w zakresie funkcjonalnym, przestrzennym i wizualnym.

Mając na uwadze uwarunkowania, potrzeby i możliwości rozwoju gminy Budzów, a także przyjęte dokumenty na szczeblu gminy i województwa, w dotychczasowym dokumencie kierunkowym - Studium uwarunkowań i kierunków zagospodarowania przestrzennego Gminy Budzów ustalono wymienione poniżej podstawowe kierunki rozwoju:

- a) poprawa ładu przestrzennego, estetyki struktur przestrzennych i krajobrazu:
 - zachowanie właściwych proporcji pomiędzy poszczególnymi elementami zagospodarowania przestrzennego,
 - ograniczanie rozproszenia budownictwa poprzez lokalizację nowej zabudowy w obszarze zwartej struktury funkcjonalno – przestrzennej,
 - poprawa walorów estetycznych istniejącej przestrzeni publicznych,
 - ochrona krajobrazu,
 - ochrona dziedzictwa kulturowego,
 - dbałość o zachowanie czystości środowiska naturalnego.
- b) zrównoważony i bezpieczny rozwój:
 - ochrona akustyczna terenów mieszkaniowych,
 - ograniczanie rozproszenia budownictwa,
 - ograniczanie mieszania funkcji,
 - ograniczenie budownictwa na obszarach szczególnego zagrożenia powodzią,
 - ograniczenie budownictwa na terenach osuwisk aktywnych, okresowo aktywnych i nieaktywnych,
 - lokalizacja nowych terenów aktywności gospodarczej,
 - rozwój infrastruktury turystycznej i agroturystycznej oraz stworzenie oferty rekreacyjnej,
 - rozwój gospodarstw agroturystycznych oraz turystyki weekendowej,
 - rozwój wielofunkcyjnego rolnictwa.
- c) poprawa jakości życia mieszkańców:
 - ochrona akustyczna terenów mieszkaniowych,
 - realizacja nowych terenów sportowo – rekreacyjnych,
 - rozbudowa infrastruktury technicznej,
 - rozbudowa infrastruktury drogowej,
 - budowa ciągów pieszo-rowerowych,
 - modernizacja ciągów pieszo-jezdnych,
 - poprawa ciągów komunikacji pieszej.

Plan Ogólny podtrzymuje kierunki rozwoju gminy ustalone w dotychczasowych opracowaniach planistycznym, w tym w studium uwarunkowań i kierunków zagospodarowania przestrzennego i przede wszystkim w miejscowych planach zagospodarowania przestrzennego.

Za obszary wymagające rehabilitacji uznaje się tereny bezpośrednio przylegające do terenów dróg - kierunek uporządkowanie i realizacja zieleni o charakterze izolacyjnym oraz tereny zieleni miejskiej - kierunek uporządkowanie.

Do rekultywacji wskazuje się nieczynne wyrobiska po eksploatacji powierzchniowej surowców skalnych.

Jako obszary wymagające szczególnego sposobu rehabilitacji, przekształceń ustala się:

- obszary koncentracji obiektów zabytkowych jakie występują na terenie gminy;
- obszary tradycyjnej zabudowy w celu podtrzymania lokalnych wartości, typowych dla tego terenu, które podtrzymują tożsamość miejsca, krajobrazu kulturowego,
- obszary przyrodniczo czynne wymagające zachowania i ochrony ich wartości przyrodniczych.

W obszarze gminy Budzów nie występują tereny wymagające remediacji w rozumieniu ustawy Prawo ochrony środowiska.

Podsumowanie:

Uwarunkowania związane z występowaniem obszarów wymagających przekształceń, rehabilitacji, rekultywacji stanowiąc będą ważny element do uwzględnienia na kolejnych etapach prowadzenia prac planistycznych realizowanych na podstawie sporządzonego planu ogólnego.

o) Uwarunkowania związane z występowaniem obszarów zdegradowanych i obszarów rewitalizacji

Dla gminy Budzów do chwili obecnej nie sporządzono Gminnego Programu Rewitalizacji i nie wyznaczono obszarów zdegradowanych i obszarów rewitalizacji.

p) Uwarunkowania związane z występowaniem obszarów cichych w aglomeracji oraz obszarów cichych poza aglomeracją

Zgodnie z art. 118b ustawy Prawo ochrony środowiska (t. j. Dz. U. z 2024 r. poz. 54 ze zmianami) rada powiatu posiada kompetencje do wyznaczenia:

- obszarów cichych w aglomeracji oraz
- obszarów cichych poza aglomeracją.

Obszar cichy w aglomeracji, to obszar na którym nie występują przekroczenia dopuszczalnych poziomów hałasu w środowisku wyrażonych wskaźnikiem hałasu L_{DWN} (dopuszczalny poziom dźwięku wyrażony w decybelach od dróg i linii kolejowych oraz od źródeł hałasu jakimi są pozostałe obiekty i działalność dla przedziału czasu odniesienia równego wszystkim dobom w roku).

Obszar cichy poza aglomeracją, to obszar który nie jest narażony na oddziaływanie hałasu komunikacyjnego, przemysłowego bądź pochodzącego z działalności rekreacyjno – wypoczynkowej.

Obszary ciche w aglomeracji wyznacza się uwzględniając szczególne potrzeby ochrony danego terenu przed hałasem i określa się wymagania zapewniające utrzymanie poziomu hałasu, co najmniej na istniejącym poziomie.

Należy tu przypomnieć, że dopuszczalne poziomy hałasu w środowisku określa rozporządzenie Ministra Środowiska z dnia 7 czerwca 2007 r. (t. j. Dz. U. z 2013 poz. 112) w sprawie dopuszczalnych poziomów hałasu w środowisku i wynoszą one :

- od dróg i linii kolejowych to 50 – 68 dB w porze dnia oraz 45 – 60 dB w porze nocy,
- dla pozostałych obiektów będących źródłem hałasu to 45 – 55 dB w porze dnia i 40 – 45 w porze nocy.

Starostwo Powiatowe w Suchej Beskidzkiej pismem WS.672.29.2024.TJ z dnia 12 listopada 2024r. przekazało informację, że Rada Powiatu nie wyznaczyła obszarów cichych w obrębie aglomeracji ani poza aglomeracją na terenie Gminy Budzów.

q) Uwarunkowania związane z występowaniem gruntów rolnych stanowiących użytki rolne klas I–III oraz gruntów leśnych

Na obszarze gminy Budzów nie występują gleby I i II klasy bonitacyjnej. Gleby III klasy zajmują powierzchnię ok. 71,66 ha (ok. 49,78 ha gleby R, ok. 10,59 ha gleby Ł, ok. 11,29 ha gleby Ps) co stanowi ok. 0,97% powierzchni gminy (odczyt z mapy pozyskanej do Planu Ogólnego). Gleby klas III stanowią ok 3% powierzchni użytków rolnych, a grunty klas IV ok 47%. Największe skupisko gleb klasy III jest w miejscowości Budzów. Niewielki odsetek występuje w Palczy i Bieńkówce.

Minister Rolnictwa i Rozwoju Wsi pismem znak: DNI.bi.660.1086.2024 z dnia 12.11.2024 r. zwracał się z prośbą, aby przy wyznaczaniu stref planistycznych zwrócić szczególną uwagę na potrzebę ochrony rolniczej przestrzeni produkcyjnej i konieczność zapewnienia odpowiedniej przestrzeni dla rozwoju produkcji rolniczej. Zwraca uwagę, że w pierwszej kolejności na cele nierolnicze należy przeznaczać grunty niższych klas bonitacyjnych (V-VI), które stanowią ok 50% powierzchni użytków rolnych.

W strukturze użytkowania gruntów gminy Budzów grunty leśne zajmują ok. 2 943,6 ha, co stanowi ok. 40% ogólnej powierzchni gminy (7 359 ha) gminy tabela użytkowanie terenu, grudzień 2024r.). Lasy państwowe zajmują powierzchnię ok. 811 ha, co stanowi ok. 28% i są lasami ochronnymi. Budzów znajduje się w zasięgu terytorialnym Regionalnej Dyrekcji Lasów Państwowych w Katowicach, Nadleśnictwo Sucha. Pozostałą powierzchnię gruntów leśnych ok. 2 120 ha (ok. 72%) stanowią lasy niepaństwowe, będące głównie własnością prywatną (dane liczbowe ze SUIKZP 2023r.). Lasy niestanowiące własności Skarbu Państwa występujące w gminie Budzów nie są lasami ochronnymi.

Lasy występują głównie na grzbietach i stokach o dużych spadkach terenu. Tworzą je naturalne zbiorowiska leśne buczyny karpackiej regla dolnego i pogórza. Wśród drzew porastających te tereny wyróżnić można buki, świerki, sosny i jodły, które zostały wprowadzone na liściaste siedlisko. Oprócz sklasyfikowanej roślinności leśnej występują ty również zadrzewienia i zakrzaczenia. Wyróżnić można kilka kompleksów leśnych: północny i południowy stok Chełmu, południowo-zachodni stok Makowskiej Góry, południowy stok góry Lasek, północnym stoku Koskowej Góry oraz wzgórze w Baczynie i Palczy.

W Nadleśnictwie Sucha zostały zatwierdzone lasy ochronne na mocy decyzji Ministra Środowiska Nr DLP-I.611.25.2016 z dnia 12 kwietnia 2016 r., zatwierdzającej Plan urządzenia lasu sporządzony dla Nadleśnictwa Sucha na lata 2016-2025.

Nadleśnictwo Sucha nie odpowiedziało na zawiadomienie o przystąpieniu do sporządzania planu ogólnego i nie złożyło wniosków.

Grunty rolne stanowiące użytki rolne klas I–III oraz grunty leśne podlegają ochronie.

Zasięg użytków rolnych klas I–III oraz gruntów leśnych został zaznaczony na rysunku Uwarunkowań.

Podsumowanie:

Występujące w obszarze Gminy Budzów grunty rolne stanowiące użytki rolne klas III oraz grunty leśne podlegają ochronie. Na tych terenach nie wyznaczono nowych stref zabudowy, utrzymano jedynie strefy zabudowy wyznaczone już w obowiązujących planach miejscowych. Grunty klas III i grunty leśne znajdują się przede wszystkim w strefach otwartych SO. W strefach otwartych obejmujących lasy ograniczono dodatkowy profil funkcjonalny.

r) Uwarunkowania związane z występowaniem zakładów o zwiększonym i dużym ryzyku wystąpienia poważnej awarii przemysłowej

Zgodnie z pkt.48a w art.3 ustawy Prawo ochrony środowiska zakład stwarzający zagrożenie wystąpienia poważnej awarii przemysłowej to zakład o zwiększonym ryzyku wystąpienia poważnej awarii przemysłowej lub zakład o dużym ryzyku wystąpienia poważnej awarii przemysłowej, o których mowa w art. 248 ust. 1 ww. ustawy.

Na terenie gminy Budzów nie występuje żaden zakład o dużym ryzyku wystąpienia poważnej awarii przemysłowej (ZDR) lub zakład o zwiększonym ryzyku wystąpienia poważnej awarii przemysłowej (ZZR) oraz obiekt zaliczony do kategorii „potencjalni sprawcy poważnych awarii”.

Główne zagrożenia na terenie gminy Budzów mogą powodować awarie urządzeń technicznych w zakładach przemysłowych lub awarie powstające podczas transportu materiałów niebezpiecznych: w wyniku kolizji drogowej, a także w sytuacji rozszczelnienia cystern przesyłu produktów ropopochodnych. Transport drogowy stanowi najpoważniejsze zagrożenie, ze względu na dużą ilość i różnorodność przewożonych substancji. Na terenie gminy zlokalizowane są natomiast stacje paliw płynnych, mogące stwarzać potencjalne zagrożenie, wynikające ze stosowania znacznych ilości produktów naftowych. Obiekty te mogą stwarzać potencjalne zagrożenie, jednakże tylko w wypadku nieprzestrzegania stosownych przepisów

s) obszary pasa nadbrzeżnego, w tym w szczególności pasa technicznego - nie występują w obszarze gminy Budzów.

Część 4

Uwarunkowania wynikające z rozmieszczenie istniejących i planowanych obiektów infrastruktury społecznej, transportowej i technicznej wraz z obowiązującymi dla nich ograniczeniami w zagospodarowaniu

Do obiektów **infrastruktury społecznej** zalicza się:

- szpitale,
- sanatoria,
- domy pomocy społecznej,
- szkoły, przedszkola,
- obiekty kulturalne (biblioteki, kina, teatry, opery),
- obiekty sportowe (stadiony, hale widowiskowo-sportowe).

- Szpitale

Na terenie gminy nie ma szpitala. Opiekę szpitalną zapewnia szpital w Suchej Beskidzkiej- Zespół Opieki Zdrowotnej Szpital wielospecjalistyczny.

Na terenie Gminy Budzów działają dwa Zakłady Opieki Zdrowotnej: Niepubliczny Ośrodek Zdrowia w Budzowie i Publiczny Ośrodek Zdrowia w Bieńkówce, które sprawują opiekę nad ludnością w zakresie opieki zdrowotnej. W Ośrodku Zdrowia w Bieńkówce działają poradnie: ogólna, Stomatologiczna. Ośrodek obejmuje swą opieką pacjentów z sołectwa Jachówka i Bieńkówka oraz innych zgłoszonych zgodnie ze złożonymi deklaracjami. W Ośrodku Zdrowia w Budzowie działają poradnie: ogólna, dziecięca, dla Kobiet, poradnia stomatologiczna.

Ośrodek Zdrowia w Budzowie sprawuje opiekę zdrowotną nad osobami zgodnie ze złożonymi deklaracjami przez mieszkańców sołectwa Budzów, Baczyn, Palcza, Zachełmna.

Przy Ośrodku Zdrowia w Bieńkówce działa Rada społeczna, która jest organem opiniodawczym, wnioskującym tego zakładu.

- Sanatoria

Na terenie gminy Budzów nie znajduje się żadne sanatorium.

- Domy pomocy społecznej,

Pomocą społeczną administruje Ośrodek Pomocy Społecznej z Budzowie (OPS). Jego głównym celem jest umożliwienie osobom i rodzinom przewyciężanie trudnych sytuacji życiowych, których nie są w stanie pokonać wykorzystując własne środki, możliwości i uprawnienia. Siedziba Gminnego Ośrodka Pomocy Społecznej w Budzowie znajduje się w budynku o nr 443.

- Szkoły, przedszkola,

Gmina Budzów jest organem prowadzącym dla 2 przedszkoli, 5 szkół podstawowych i 2 zespołów szkolno-przedszkolnych.

Baza lokalowa jaką dysponują jednostki oświatowe obejmuje łącznie 9 obiektów szkolnych i przedszkolnych, w Budzowie 3 obiekty - 2 szkoły i przedszkole, w Bieńkówce 2 obiekty- szkoła i przedszkole samorządowe, w Baczynie 1 –szkoła i przedszkole, w Palczy 1 -szkoła i przedszkole, w Jachówce 1 - szkoła z oddziałem przedszkolnym, w Zachełmnej 1- szkoła z oddziałem przedszkolnym.

Wg danych GUS na 31.XII.2023: 2 565 mieszkańców gminy Budzów jest w wieku potencjalnej nauki (3-24 lata) (w tym 1 277 kobiet oraz 1 288 mężczyzn). Według Narodowego Spisu Powszechnego z 2021 roku 16,5% ludności posiada wykształcenie wyższe, 2,7% wykształcenie policealne, 10,8% średnie ogólnokształcące, a 19,6% średnie zawodowe. Wykształceniem zasadniczym zawodowym legitymuje się 28,3% mieszkańców gminy Budzów, gimnazjalnym 3,4%, natomiast 15,2% podstawowym ukończonym. 3,5% mieszkańców zakończyło edukację przed ukończeniem szkoły podstawowej.

- Obiekty kulturalne

Na terenie gminy Budzów działalność kulturalną prowadzi Biblioteka i Ośrodek Animacji Kultury Gminy Budzów z siedzibą w Palczy, która oferuje szereg działań społecznych dla wszystkich grup wiekowych. Biblioteka i Ośrodek Animacji Kultury Gminy Budzów istnieje jako Samorządowa Instytucja Kultury od 2001 roku. Biblioteka i Ośrodek pełni funkcję wielofunkcyjnego centrum kultury.

Obok funkcji rekreacyjnej, upowszechnieniowej, aktywizującej, wychowawczej, edukacji kulturalnej czy integracyjnej pełni funkcje pomocy i współpracy dla ruchu społeczno-kulturalnego całego środowiska, w którym rozwija swoją działalność. Ośrodek podtrzymuje i kultywuje tradycje kultury gminy i regionu, uczestniczy w realizacji wychowania regionalnego rozumianego przede wszystkim jako pogłębienie wiedzy młodego pokolenia o swoim regionie oraz jako tworzenie warunków do czynnego udziału ludzi w procesie ochrony i rozwoju kultury ludowej gminy i regionu.

W ramy organizacyjne Biblioteki wchodzi Gminna Biblioteka Publiczna w Budzowie i pięć Filii Bibliotecznych:

- Gminna Biblioteka Publiczna w Budzowie funkcjonuje w budynku wspólnie z Przedszkolem Samorządowym w Budzowie.
- Filie Biblioteczne w Baczynie, Palczy i Zachełmnej mieszczą się w budynkach Szkół Podstawowych i jednocześnie pełnią funkcję bibliotek szkolnych.
- Filia Biblioteczna w Bieńkówce mieści się w Domu Wiejskim w Bieńkówce.
- Filia Biblioteczna w Jachówce funkcjonuje w Remizie Strażackiej w Jachówce.

- Obiekty sportowe

Na terenie gminy znajdują się 3 obiekty pełno wymiarowe do piłki nożnej z całym zapleczem socjalnym: Bieńkówce, Budzowie i Jachówce oraz 2 boiska ORLIK w Baczynie i Palczy:

- Sołectwo Budzów: boisko o nawierzchni trawiastej do gry pełnowymiarowe LKS, boisko o nawierzchni ze sztucznej murawy przy LKS, boisko do piłki plażowej przy LKS, boisko o nawierzchni poliuretanowej przy Szkole Podstawowej nr 1, boisko o nawierzchni trawiastej z bieżnią poliuretanową przy Szkole Podstawowej nr 2,
- Sołectwo Bieńkówka: boisko o nawierzchni trawiastej do gry w piłkę nożną pełnowymiarowe LKS, boisko ze sztuczną murawą LKS, boisko przy Szkole Podstawowej o nawierzchni trawiastej,
- Sołectwo Jachówka: boisko o nawierzchni trawiastej do gry w piłkę nożną, boisko do piłki plażowej przy Gminnym Ośrodku Kultury, boisko do kosza o nawierzchni poliuretanowej przy Szkole Podstawowej, boisko o tenisa ziemnego oraz kosza o nawierzchni poliuretanowej,
- Sołectwo Baczyn: boisko ORLIK ze sztuczną murawą, boisko o nawierzchni poliuretanowej,
- Sołectwo Palcza: boisko ORLIK ze sztuczną murawą, boisko o nawierzchni poliuretanowej, boisko o nawierzchni poliuretanowej przy Zespole Szkolno -Przedszkolnym, boisko do piłki plażowej przy budynku rekreacyjno – turystycznym,

- Sołectwo Zachełmna: boisko o nawierzchni trawiastej do gry w piłkę nożną, boisko o nawierzchni poliuretanowej przy Szkole Podstawowej w Zachełmnej.

Na terenie gminy zlokalizowanych jest kilka placów zabaw w różnych częściach gminy Budzów:

- Sołectwo Budzów: plac zabaw przy boisku sportowym LKS, plac zabaw w centrum wsi Budzów, plac zabaw przy Szkole Podstawowej nr 2 w Budzowie,
- Sołectwo Bieńkówka: plac zabaw przy Szkole Podstawowej, plac zabaw przy Przedszkolu Samorządowym, plac zabaw przy Domu Wiejskim w Bieńkówce, plac przy Ośrodku Zdrowia w Bieńkówce,
- Sołectwo Jachówka: plac zabaw przy Gminnym Ośrodku Kultury, plac zabaw przy Szkole Podstawowej,
- Sołectwo Palcza: plac zabaw przy boisku ORLIK, plac zabaw przy Zespole Szkolno-Przedszkolnym,
- Sołectwo Baczyn: plac zabaw przy Zespole Szkolno – Przedszkolnym,
- Sołectwo Zachełmna: plac zabaw przy Szkole Podstawowej.

Siłownie zewnętrzne zlokalizowane na terenie gminy Budzów:

- Sołectwo Budzów: siłownia wewnętrzna w budynku socjalnym na boisku sportowym LKS, siłownia zewnętrzna przy boisku sportowym LKS, siłownia zewnętrzna w centrum Budzowa,
- Sołectwo Bieńkówka: siłownia zewnętrzna na boisku LKS, siłownia zewnętrzna przy Domu Wiejskim, siłownia zewnętrzna przy budynku Ośrodka Zdrowia,
- Sołectwo Jachówka: siłownia zewnętrzna przy osiedlu Malinówka, siłownia zewnętrzna przy Gminnym Ośrodku Kultury,
- Sołectwo Palcza: siłownia zewnętrzna przy boisku ORLIK, siłownia wewnętrzna w budynku rekreacyjno-turystycznym, siłownia zewnętrzna przy byłym budynku POLGUM,
- Sołectwo Baczyn: siłownia zewnętrzna przy boisku ORLIK,
- Sołectwo Zachełmna: siłownia zewnętrzna przy budynku OSP.

Infrastruktura komunikacyjna:

Trzonem układu drogowego w gminie Budzów są dwie drogi: wojewódzka Nr 956 Zembrzyce – Budzów – Biertowice, łącznica do drogi krajowej Nr 28 w Zembrzycach i powiatowe:

- a) Nr P 1689K Budzów – Trzebnia – Stróża,
- b) Nr P 1706K Stronie – Zachełmna – Budzów,
- c) Nr P 1707K Brody – Palcza,
- d) Nr P 1708K Baczyn – Bieńkówka

Gmina położona jest na uboczu w stosunku do ważniejszych tras, jakimi są trasy: Kraków – Zakopane oraz Wadowice – Sucha Beskidzka – Maków Podhalański – Zakopane i Nowy Sącz.

DW 956 liczy 24,3 km długości. Jej przebieg zaczyna się w Biertowicach gdzie łączy się z DK 52, następnie biegnie przez Sułkowice, Harbutowice, Budzów i Zembrzyce, łącząc się z DK 28. Jest drogą o parametrach klasy Z. Odcinkowo droga ta jest znacząco obciążona, a średni dobowy ruch dochodzi nawet do 1 1 tys. pojazdów. Droga wojewódzka jest uciążliwa dla gminy ze względu na duży ruch samochodowy i wynikające stąd skażenie środowiska oraz szczególne ograniczenia swobody ruchu lokalnego.

Drogi ponadlokalne mają wyasfaltowaną nawierzchnię, jednak wymagają modernizacji ze względu na konieczność poszerzenia pasa drogowego, łagodzenia łuków, budowy chodników. Drogi te pełnią równocześnie funkcje komunikacji regionalnej i lokalnej.

Centralny węzeł komunikacyjny znajduje się w centrum Budzowa.

Długość dróg gminnych wynosi obecnie 65 km i w większości są utwardzone, posiadają nawierzchnie asfaltowe.

W Gminie nie ma komunikacji kolejowej.

W Programie Budowy Dróg Krajowych na lata 2014-2023 (z perspektywą do 2025), w Strategii Rozwoju Województwa - Małopolska 2030, a także w innych dokumentach strategicznych wskazujących na cele rozwoju transportu, wpisana została inwestycja budowy Beskidzkiej Drogi

Integracyjnej (droga ekspresowa S52 Bielsko-Biała - Kraków - przez Kęty, Andrychów, Wadowice). Połączenie to poprzez planowany w ramach inwestycji węzeł Sułkowice ma stanowić łącznik z DW 956, co na pewno pozytywnie wpłynie na rozwój i zmiany w sektorze transportu drogowego gminy Budzów.

Starostwo Powiatowe w Suchej Beskidzkiej pismem znak: WZ.d.673.1.1271.115.2024 z dnia 14.11.2024 wnosi o zmianę oznaczenia terenów komunikacji drogowej dla dróg powiatowych:

- DP 1689K Budzów – Trzebina – Stróża w miejscowości Budzów, Jachówka oraz Bieńkówka na teren dróg publicznych klasy drogi zbiorczej KDZ z uwagi na warunki miejscowe oraz cechy funkcjonalne przebiegu drogi;
- DP 1707K Brody – Palcza miejscowości Palcza na teren dróg publicznych klasy drogi zbiorczej KDZ z uwagi na warunki miejscowe oraz cechy funkcjonalne przebiegu drogi;
- DP 1706K Zachełmna - Budzów z uwagi na warunki miejscowe oraz cechy funkcjonalne drogi.

Zarząd Dróg Wojewódzkich pismem ZDW/PW/2024/8944/DI-6/RS z dnia 27.11.2024r. wnosi o uwzględnienie w strefie komunikacyjnej dla drogi wojewódzkiej nr 956 możliwości jej modernizacji, dostosowania do parametrów wymaganych dla drogi klasy technicznej głównej. Wnosi, aby dla strefy komunikacyjnej zostały sformułowane wymagania: zalecane przez Ministra Infrastruktury wytycznych dla dróg klasy technicznych G, w zakresie jej ochrony przez obudowaniem zabudową, zasad dostępności komunikacyjnych innych stref zagospodarowania do dróg wyższych klas.

Infrastruktura techniczna:

Elektroenergetyka

Na terenie gminy Budzów energia elektryczna dostarczana jest za pomocą linii napowietrznych i kablowych niskiego i średniego napięcia. Zarządcą sieci jest TAURON Dystrybucja S.A. Oddział w Bielsku-Białej. Źródłem energii jest stacja elektroenergetyczna WN/SN GPZ Sucha Beskidzka, wyposażona w dwa transformatory 110/15 kV o mocy 25 MVA i zasilana liniami 110 kV, bezpośrednio lub pośrednio (poprzez inne stacje transformatorowe 110/15 kV) liniami relacji Zaskawie-Sucha, Białka-Sucha.

Na terenie gminy znajduje się rozległa sieć SN i nN. Odbiorcy zasilani są z 38 stacji transformatorowych SN/nN, w tym 4 stacji, które są własnością odbiorców.

Moc transformatorów jak również rezerwy mocy pozwalają na rozbudowę sieci przyłączając nowych odbiorców.

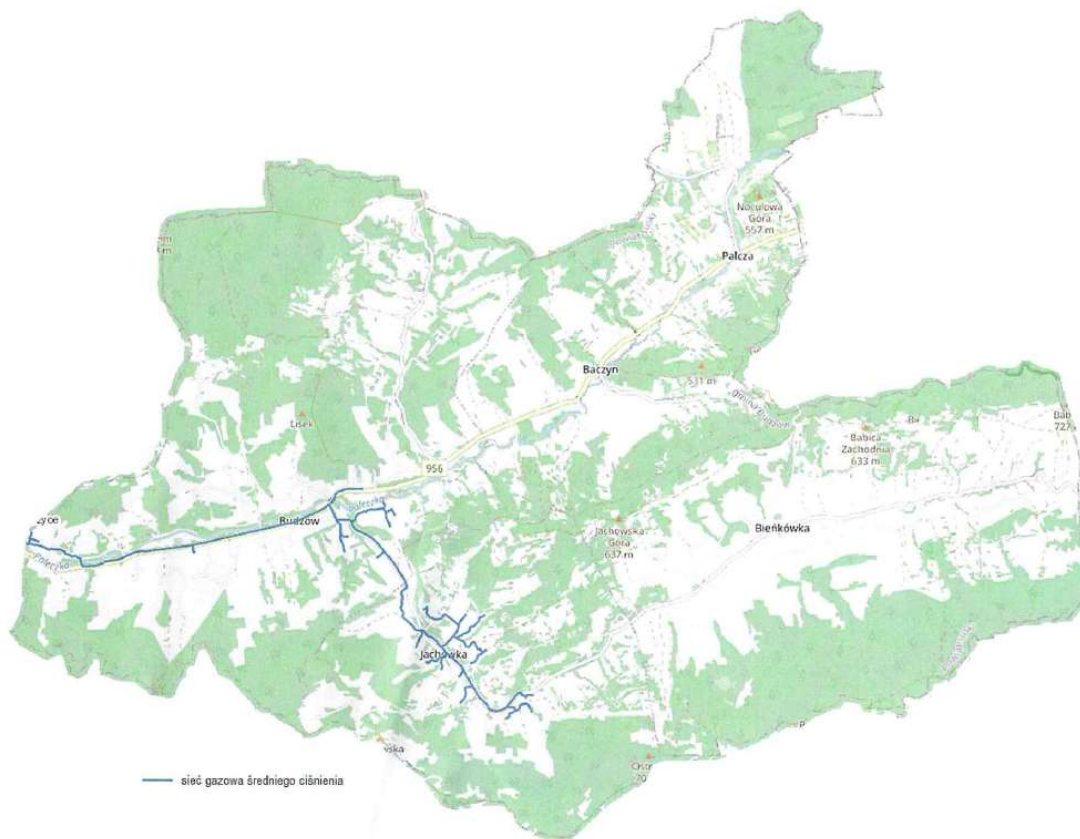
Na dzień 31.12.2024 roku, na terenie Gminy Budzów było zlokalizowanych:

- 46 szt. stacji transformatorowych SN/nN, w tym 7 stacji należących do odbiorców,
- 34,58 km linii napowietrznej SN,
- 3,34 km linii kablowej SN,
- 143,79 km linii napowietrznej nN,
- 32,46 km linii kablowej nN.

Polskie Sieci Elektroenergetyczne pismem znak DE-DSK-DUK-WFK.7111.51.2024.6 z dnia 13.11.2024 informuje, że na terenie gminy nie ma i w planach rozwojowych krajowej sieci przesyłowej nie przewiduje budowy nowych obiektów elektroenergetycznych o napięciu 220 kV i wyższym.

Gazownictwo

Na obszarze gminy funkcjonuje gazociąg średniego ciśnienia w miejscowości Budzów i Jachówka. Stopień gazyfikacji liczony jako stosunek ilości odbiorców do ilości gospodarstwa domowych wynosi 0,24%.



Załącznik do pisma znak PSGKR.RODZ.422.609.691.24 z dnia 28.11.2024 r.

Wg pisma Polska Spółka Gazownictwa Sp. z o.o. Oddział Zakład Gazowniczy w Krakowie (znak: PSGKR.RODZ.422.609.691.24 z dnia 28.11.2024r.) obecna sytuacja sieciowa na obszarze gminy nie wymaga budowy nowych systemowych stacji gazowych. W aktualnym Planie Inwestycyjnym PSG przewidziano realizację II etapu gazyfikacji gminy obejmującego część m. Jachówka i m. Bieńkówka. Przyłączenie nowych odbiorców będzie realizowane sukcesywnie na podstawie zawartych umów o przyłączenie do sieci gazowej, przy szczególnym uwzględnieniu i spełnieniu kryteriów efektywności ekonomicznej.

Ciepłownictwo

W gminie Budzów nie funkcjonuje żaden zorganizowany system zaopatrzenia w ciepło. Sposób ogrzewania budynków opiera się na wykorzystaniu lokalnych źródeł ciepła – indywidualnych kotłowni lokalnych i palenisk, głównie wykorzystujących paliwa stałe. W przypadku jednostek gminnych/użyteczności publicznej wykorzystywanym paliwem jest węgiel i olej opałowy. W celu ograniczenia szkodliwej emisji spalin główne zmiany dotyczyć będą modernizacji źródeł ciepła oraz stopniowej ich wymiany na zasilane paliwem ekologicznym.

Kolejnym krokiem do stworzenia ekologicznie czystego obszaru powinno stać się wykorzystywanie alternatywnych źródeł ciepła w postaci geotermiki ziemi, pomp ciepłych, a także kolektorów słonecznych.

Gospodarka wodno-ściekowa

Gmina posiada wodociąg tylko w centrum Budzowa, do którego podłączone są budynki użyteczności publicznej. Całkowita długość sieci wynosi ok. 0,7 km. Woda zasilająca wodociągi pochodzi z dwóch studni wierconych. Ich wydajność wynosi 60,5 m³/d.

W gminie Budzów mieszkańcy korzystają z prywatnych ujęć. Z takiego rozwiązania korzysta ok. 90% mieszkańców gminy.

Budowę sieci kanalizacji sanitarnej wraz z przyłączami, rozpoczęto w 2019 r. Trasa kanałów przebiega głównie po gruntach prywatnych właścicieli, działkach własności Gminy Budzów (głównie

drogi gminne), wzdłuż pasa drogi wojewódzkiej nr 956 Biertowice -Sułkowice - Zembrzyce, wzdłuż pasa drogi powiatowej nr 1689 K Budzów - Trzebunia -Stróża oraz częściowo w obszarze działek RZGW tj. potok Paleczka, Jachówka.

W centrum Budzowa (działka nr 7834/1) usytuowana jest oczyszczalnia ścieków.

Podsumowanie:

Występujące w obszarze gminy Budzów obiekty infrastruktury społecznej, transportowej i technicznej wraz z obowiązującymi dla nich ograniczeniami w zagospodarowaniu zostały uwzględnione w przedłożonym projekcie planu ogólnego, zgodnie z pełnioną funkcją i w ustalonych granicach – zostały objęte konkretną strefą o ustalonym profilu funkcjonalnym podstawowym i dodatkowym oraz zostały dla nich określone wskaźniki ustalające możliwości zagospodarowania.

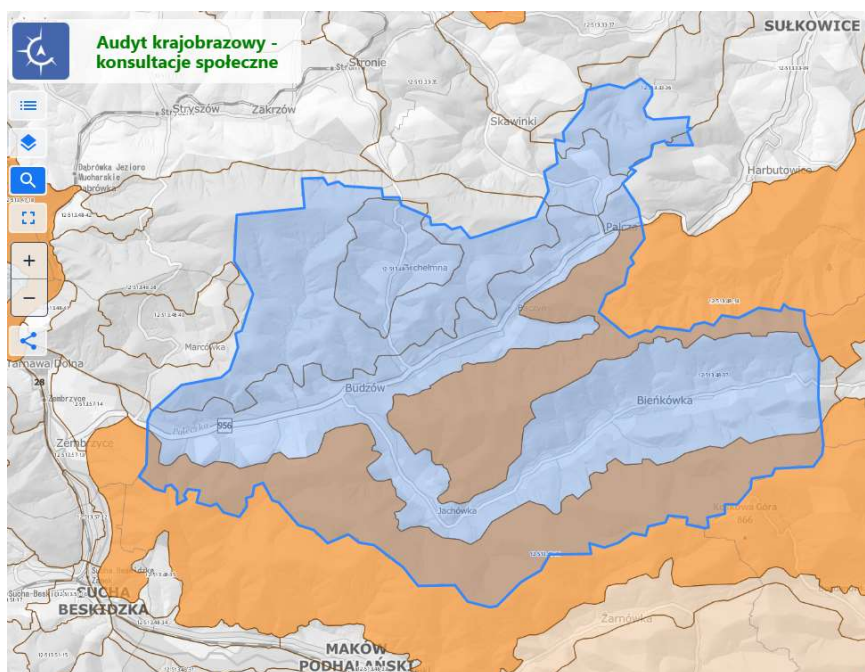
Część 5

Rekomendacje i wnioski zawarte w audycie krajobrazowym oraz krajobrazy priorytetowe

Audyt krajobrazowy to opracowanie sporządzane dla każdego województwa, identyfikujące, charakteryzujące i waloryzujące oraz wskazujące sposoby kształtowania i ochrony krajobrazu (w tym kulturowego). Efektem końcowym opracowania audytu krajobrazowego jest kompleksowa charakterystyka oraz określenie kierunków dla działań mających na celu zachowanie walorów przyrodniczo-kulturowych najcenniejszych obszarów. Charakterystyka krajobrazów polega na przypisaniu im odpowiednich cech.

Dla każdego krajobrazu priorytetowego określone zostały wnioski i rekomendacje. Wynikają one z przeprowadzonych analiz i ocen, a ich celem jest wskazanie takich kierunków zmian, które pozwolą nie zniszczyć istniejących wartości krajobrazowych, a także kształtować nową jego jakość. Krajobrazy uznane za priorytetowe, wymagają bowiem szczególnej dbałości o rodzaj dokonywanych zmian i ich wpływ na kompozycję przestrzeni. Rekomendacje są odpowiedzią, jaki rodzaj działań będzie służyć utrwaleniu i podkreśleniu indywidualnych cech i atrakcyjności krajobrazów priorytetowych

Dla Województwa Małopolskiego jest sporządzony projekt Audytu Krajobrazowego w którym w obszarze gminy Budzów wskazano dwa krajobrazy priorytetowe.



Audyt Krajobrazowy, typy krajobrazu

Źródło: https://mapy.małopolski.pl/app/mapa/miip/audyt_krajobrazowy/?mapview=49.785123%2C19.710877%2C102582.4s

W projekcie audytu zawarto wytyczne w zakresie formułowania rekomendacji i wniosków.

| | |
|--|--|
| Koda krajobrazu: 12-513.48-14 Beskid Makowski (lasy Budzów-Myślenice) | |
| Podtyp krajobrazu: | 03b. Z przewagą siedlisk lasowych |
| Cel główny | Ze względu na krajobraz leśny, wzgórzowy, z dużym obszarem rezerwatem przyrody "Las Gościba", priorytetem powinno być zachowanie istniejących lasów w obecnych granicach, w stanie naturalnym i półnaturalnym i przeciwdziałanie presji budowlanej i turystycznej, uniemożliwienie niszczenia przyrody poprzez rekreacyjno-sportowe poruszanie się pojazdów mechanicznych. |
| KATEGORIA REKOMENDACJI | REKOMENDACJA * |
| ZABUDOWY | Rekomenduje się utrzymanie dotychczasowego charakteru zabudowy (intensywność, forma architektoniczna, usytuowanie). |
| LASY | Należy uniemożliwić niszczenie przyrody (żywej i nieożywionej) powodowane przez rekreacyjno-sportowe poruszanie się pojazdów mechanicznych (silnikowych) a także wykorzystywanie dróg turystycznych i szlaków pieszych dla uprawiania sportów motorowych. |
| LASY | Zaleca się zachowanie istniejących lasów w istniejących granicach i ochronę najcenniejszych drzewostanów. |
| ROLNE | Zaleca się utrzymanie pól uprawnych, łąk i polan oraz przeciwdziałanie ich zachwaszczaniu i zarastaniu, zwłaszcza gatunkami obcymi (inwazyjnymi). |
| OGÓLNE | Ze względu na położenie krajobrazu w ciągu korytarzy ekologicznych zaleca się respektowanie zasady nadrzędności ochrony środowiska przyrodniczego oraz prawidłowego funkcjonowania wszystkich jego elementów (zachowania ciągłości ekologicznej) nad innymi celami. |
| POZOSTAŁE | Rekomenduje się zaprojektowanie i urządzenie infrastruktury turystycznej (ścieżki piesze, trasy rowerowe, ścieżki dydaktyczne, miejsca postojowe, mała architektura itp.). Inwestycje związane z zagospodarowaniem turystycznym i rekreacyjnym należy projektować i realizować jako wkomponowane w krajobraz, o minimalistycznych formach i zakresie (programie funkcjonalnym), spójnej stylistyce i wykorzystujących naturalne materiały. |

* więcej na temat rekomendacji i wniosków znajduje się w Załączniku 1A_Informacje_ogolne (rozdział A.2.6)
 źródło: <https://mapymalopolski.pl/pdf/Audyty/Karty/12-513.48-014.pdf>

| | |
|---|---|
| Koda krajobrazu: 12-513.48-36 Beskid Makowski (lasy Sucha Besk - Maków Podhalański - Tokarnia) | |
| Podtyp krajobrazu: | 03b. Z przewagą siedlisk lasowych |
| Cel główny | Krajobraz leśny Beskidu Makowskiego z licznymi enklawami terenów rolniczych i zabudowy mieszkaniowej. Priorytetem jest ochrona lasów w stanie naturalnym i półnaturalnym, niedopuszczenie do rozproszenia zabudowy oraz zapobieganie powstawania obiektów agresywnych i dominujących usytuowaniem, gabarytem, formą, kolorem i stylistyką, dokonanie analizy krajobrazowej w celu zachowania (w całości lub części) istniejącej ekspozycji krajobrazowej. |
| KATEGORIA REKOMENDACJI | REKOMENDACJA * |
| ZABUDOWY | Rekomenduje się kształtowanie nowej zabudowy w harmonii z krajobrazem - zapobieganie powstawania obiektów agresywnych i dominujących usytuowaniem, gabarytem, formą, kolorem i stylistyką |
| ZABUDOWY | Rekomenduje się utrzymanie dotychczasowego charakteru zabudowy (intensywność, forma architektoniczna, usytuowanie) |
| ZABUDOWY | Rekomenduje się niedopuszczenie do rozpraszania zabudowy; nową zabudowę należy lokalizować w ramach uzupełnienia lub kontynuacji istniejącej struktury osadniczej. |
| LASY | Należy uniemożliwić niszczenie przyrody (żywej i nieożywionej) powodowane przez rekreacyjno-sportowe poruszanie się pojazdów mechanicznych (silnikowych) a także wykorzystywanie dróg turystycznych i szlaków pieszych dla uprawiania sportów motorowych. |
| LASY | Należy zachować w stanie naturalnym lub półnaturalnym najstarsze ekosystemy leśne (lasy ponad 100-letnie). |
| ROLNE | Rekomenduje się przeciwdziałanie zakrzaczaniu nieużytkowanych pól i łąk oraz ich zarastania roślinnością inwazyjną. |
| OGÓLNE | Ze względu na położenie krajobrazu w ciągu korytarzy ekologicznych zaleca się |

| | |
|--------|---|
| | respektowanie zasady nadrzędności ochrony środowiska przyrodniczego oraz prawidłowego funkcjonowania wszystkich jego elementów (zachowania ciągłości ekologicznej) nad innymi celami. |
| OGÓLNE | Na obszarach płaszczyzn, wokół punktów i wzdłuż linii widokowych, zmiany w zagospodarowaniu terenu należy poprzedzić przeanalizowaniem uwarunkowań krajobrazowych, a następnie uwzględnieniem ich w stopniu, który pozwoli na zachowanie (w całości lub części) istniejącej ekspozycji krajobrazowej. |

* więcej na temat rekomendacji i wniosków znajduje się w Załączniku 1A_Informacje_ogolne (rozdział A.2.6)
źródło: <https://mapymalopolski.pl/pdf/Audyt/Karty/12-513.48-036.pdf>

W odpowiedzi na zawiadomienie o przystąpieniu do sporządzania planu ogólnego Gminy Budzów Urząd Marszałkowski Województwa Małopolskiego pismem znak RR-II.7634.24.46.2024 z dnia 28.11.2024r. prosi aby zwrócić szczególną uwagę na krajobrazy leśne Beskidu Makowskiego położone:

1. W południowej części Gminy, z licznymi enklawami terenów rolniczych i zabudowy mieszkaniowej. Priorytetem jest ochrona lasów w stanie naturalnym i półnaturalnym niedopuszczenie do rozproszenia zabudowy oraz zapobieganie powstawania obiektów agresywnych i dominujących usytuowaniem, gabarytem, formą, kolorem i stylistyką, dokonanie analizy krajobrazowej w celu zachowania (w całości lub części) istniejącej ekspozycji krajobrazowej.

2. W środkowej części Gminy (m.in. ze szczytem Jachowska Góra) — gdzie priorytetem powinno być zachowanie istniejących lasów w obecnych granicach, w stanie naturalnym i półnaturalnym i przeciwdziałanie presji budowlanej i turystycznej, uniemożliwianie niszczenia przyrody poprzez rekreacyjno-sportowe poruszanie się pojazdów mechanicznych.

Podsumowanie:

Zgodnie z przekazanymi wnioskami i rekomendacjami w projekcie planu ogólnego gminy Budzów uwzględniono wskazane w projekcie Audytu krajobrazowego rekomendacje, przedmiotowe obszary objęto w przeważającej większości strefami SO gdzie nie jest wskazana zabudowa. Plan ogólny honoruje stan istniejący pod kątem istniejących zabudowań a tam gdzie obowiązujący mpzp ustala tereny z możliwością zabudowy, plan ogólny podtrzymuje te ustalenia ale nie przewiduje poszerzenia tych terenów.

Część 6

Opracowanie ekofizjograficzne w zakresie wymagań, o których mowa w art. 72 ust. 1–3 ustawy z dnia 27 kwietnia 2001 r. – Prawo ochrony środowiska

Określając ustalenia planu ogólnego gminy zostaną zapewnione warunki utrzymania równowagi przyrodniczej i racjonalnej gospodarki zasobami środowiska wskazane w *Opracowaniu ekofizjograficznym sporządzane do Planu Ogólnego Gminy Budzów*, (Kraków 2024 r., aktualizacja październik 2025r.), w szczególności w zakresie wymagań o których mowa w art. 72 ust. 1–3 ustawy z dnia 27 kwietnia 2001 r. – *Prawo ochrony środowiska*.

Podsumowanie:

Na podstawie Opracowania ekofizjograficznego została sporządzona do projektu planu ogólnego gminy Budzów *Prognoza oddziaływania na środowisko*, która szczegółowo uzasadnia oraz wskazuje zakres i określa oddziaływanie na środowisko przyrodnicze przyjętych rozwiązań w projekcie planu ogólnego gminy Budzów.