

WÓJT GMINY BUDZÓW



PROGNOZA ODDZIAŁYWANIA NA ŚRODOWISKO

DO PROJEKTU ZMIANY MIEJSCOWEGO PLANU ZAGOSPODAROWANIA PRZESTRZENNEGO WSI PALCZA W GMINIE BUDZÓW

sporządzonego zgodnie z Uchwałą Nr XXV/352/2022 Rady Gminy Budzów z dnia 24 czerwca 2022r. w sprawie przystąpienia do sporządzenia zmiany miejscowego planu zagospodarowania przestrzennego wsi Palcza


EDYCJA DO WYŁOŻENIA DO PUBLICZNEGO WGLĄDU

Kraków, maj 2023r.

Oświadczenie


Oświadczam, że spełniam wymagania, o których mowa w art. 74a ust. 2 ustawy z dnia 3 października 2008 r. o udostępnianiu informacji o środowisku i jego ochronie, udziale społeczeństwa w ochronie środowiska oraz o ocenach oddziaływania na środowisko (t.j. Dz.U. z 2022r. poz. 1029 ze zm.).

Jestem świadomy odpowiedzialności karnej za złożenie fałszywego oświadczenia.

mgr inż. arch. Anna Staniewicz	
--------------------------------	------------------------------------------------------------------------------------

Zespół autorski

Kierownik zespołu:

mgr inż. arch. Anna Staniewicz	
--------------------------------	--------------------------------------------------------------------------------------

Członkowie zespołu:

mgr inż. Anna Olearczyk	Anna Olearczyk
mgr inż. arch. Joanna Staniewicz	Joanna Staniewicz

Spis treści

1. Wstęp	5
1.1 Przedmiot i podstawy opracowania	5
1.2 Zakres merytoryczny prognozy	5
1.3 Cel sporządzenia prognozy	6
1.4 Metodyka i forma opracowania prognozy	6
2. Charakterystyka stanu i funkcjonowania środowiska	6
2.1 Położenie administracyjne.....	7
2.2 Położenie fizyczno-geograficzne.....	8
2.3 Użytkowanie i zagospodarowanie obszaru objętego projektem zmiany mpzp.....	8
2.4 Budowa geologiczna i surowce mineralne.....	9
2.5 Rzeźba terenu	10
2.6 Wody podziemne i powierzchniowe	11
2.7 Warunki klimatyczne i jakość powietrza atmosferycznego	13
2.8 Gleby	16
2.9 Zasoby przyrodnicze i różnorodność biologiczna	16
2.10 Obszary i obiekty przyrodnicze podlegające ochronie.....	18
2.11 Obszary i obiekty kulturowe podlegające ochronie oraz walory krajobrazowe	20
2.12 Hałas, wibracje oraz promieniowanie elektromagnetyczne	20
3. Informacje o zawartości, głównych celach zmiany mpzp oraz jego powiązaniach z innymi dokumentami	21
3.1 Uwarunkowania wynikające z dotychczasowego przeznaczenia obszaru w obowiązującym planie miejscowym	21
3.2 Zakres terytorialny oraz ogólna charakterystyka ustaleń projektu zmiany mpzp	22
3.3 Powiązania projektu zmiany mpzp z innymi dokumentami	24
4. Stan środowiska na obszarze objętym przewidywanym znaczącym oddziaływaniem	26
5. Potencjalne zmiany stanu środowiska przy braku realizacji zmiany mpzp	26
6. Istniejące problemy ochrony środowiska, istotne z punktu widzenia realizacji projektowanego dokumentu.	26
7. Cele ochrony środowiska ustanowione na szczeblu międzynarodowym, wspólnotowym i krajowym, istotne z punktu widzenia analizowanego projektu zmiany mpzp.....	26
8. Przewidywane oddziaływania na środowisko będące skutkiem realizacji ustaleń projektu zmiany mpzp.....	30
8.1 Powierzchnia ziemi i gleby wraz z gospodarką odpadami	31
8.2 Jakość powietrza atmosferycznego i warunki klimatyczne	31

8.3 Wody podziemne i powierzchniowe wraz z gospodarką wodno-ściekową.....	32
8.4 Zasoby przyrodnicze i poziom różnorodności biologicznej	34
8.5 Krajobraz	34
8.6 Hałas, wibracje oraz promieniowanie elektromagnetyczne	34
8.7 Zdrowie i warunki życia ludzi.....	35
8.8 Ryzyko wystąpienia poważnych awarii.....	35
8.9 Zabytki i dobra materialne	35
8.10 Oddziaływania transgraniczne	35
9. Propozycje innych niż w projekcie zmiany mpzp rozwiązań alternatywnych a także zapobiegających, ograniczających lub kompensujących negatywne oddziaływania na środowisko	36
10. Propozycje dotyczące przewidywanych metod analizy skutków realizacji postanowień projektu zmiany mpzp oraz częstotliwość jej przeprowadzania.....	36
11. Streszczenie w języku niespecjalistycznym.....	37
12. Materiały źródłowe. Akty prawne, publikacje i opracowania dokumentacyjne.....	39
13. Spis Rysunków.....	41
14. Spis Tabel	41

1. Wstęp

1.1 Przedmiot i podstawy opracowania

Przedmiotem niniejszej prognozy oddziaływania na środowisko są ustalenia projektu zmiany miejscowego planu zagospodarowania przestrzennego, sporządzonego zgodnie z Uchwałą Nr XXV/352/2022 z dnia 24 czerwca 2022r. w sprawie przystąpienia do sporządzenia zmiany miejscowego planu zagospodarowania przestrzennego wsi Palcza w Gminie Budzów.

Obowiązek sporządzenia prognozy oddziaływania na środowisko wynika z ustawy z dnia 3 października 2008 r. o udostępnianiu informacji o środowisku i jego ochronie, udziale społeczeństwa w ochronie środowiska oraz ocenach oddziaływania na środowisko oraz ustawy z dnia 27 marca 2003 r. o planowaniu i zagospodarowaniu przestrzennym.

Organ administracji opracowujący projekt miejscowego planu zagospodarowania przestrzennego przeprowadza strategiczną ocenę oddziaływania na środowisko, której częścią jest sporządzenie prognozy oddziaływania na środowisko. Projekt zmiany mpzp wraz z prognozą przedkładany jest instytucjom i organom właściwym do zaopiniowania i uzgodnienia projektu dokumentu. Projekt zmiany mpzp wraz z prognozą jest również przedmiotem społecznej oceny i zapewniona jest możliwość wnoszenia uwag i wniosków. Prognoza nie stanowi załącznika do uchwały w sprawie zmiany mpzp, a także nie jest jej integralną częścią. Nie ma też charakteru normatywnego. Jest dokumentem informacyjnym, który ma na celu możliwie dokładne określenie skutków środowiskowych wywołanych realizacją ustaleń projektowanej zmiany mpzp.

Ramy prawne stanowią także dokumenty ustanowione na szczeblu międzynarodowym:

- Dyrektywa 2001/42/WE Parlamentu Europejskiego i Rady z dnia 27 czerwca 2001 r. W sprawie oceny wpływu niektórych planów i programów dla środowiska (Dz. Urz. WE L197 z dnia 21 lipca 2001 r.), tzw. Dyrektywa SEA,
- Dyrektywa 2003/4/WE Parlamentu Europejskiego i Rady z dnia 28 stycznia 2003 r. W sprawie publicznego dostępu do informacji dotyczących środowiska i uchylająca dyrektywę Rady 90/313/EWG (Dz. Urz. WE L 41 z 2003 r.),
- Dyrektywa 2003/35/WE parlamentu Europejskiego i Rady z dnia 26 maja 2003 r. przewidującej udział społeczeństwa w odniesieniu do sporządzania niektórych planów i programów w zakresie środowiska oraz zmieniającej w odniesieniu do udziału społeczeństwa i dostępu do wymiaru sprawiedliwości dyrektywy Rady 85/337/EWG i 96/61/WE (Dz. Urz. WE L 156 z dnia 25 czerwca 2003 r.).

1.2 Zakres merytoryczny prognozy

W oparciu o art. 53 ustawy z dnia 3 października 2008 r. o udostępnianiu informacji o środowisku i jego ochronie, udziale społeczeństwa w ochronie środowiska oraz o ocenach oddziaływania na środowisko, wystąpiono o uzgodnienie zakresu oraz stopnia szczegółowości niniejszej prognozy oddziaływania na środowisko, uzyskując uzgodnienia zawarte w pismach:

Państwowego Powiatowego Inspektora Sanitarnego w Suchej Beskidzkiej (znak: NNZ.90830.27.2022 z dnia 13.09.2022r.);

Regionalnego Dyrektora Ochrony Środowiska w Krakowie (znak: OO.411.3.80.2022.MZi z dnia 29.09.2022r.).

1.3 Cel sporządzenia prognozy

Prognoza obejmuje ocenę najbardziej prawdopodobnych oddziaływań na poszczególne komponenty środowiska, jakie mogą być skutkiem dyspozycji przestrzennych zawartych w ustaleniach analizowanego projektu zmiany mpzp. Prognoza opracowywana jest równocześnie z projektem zmiany mpzp w celu próby wskazania najkorzystniejszych rozwiązań dla funkcjonowania środowiska oraz eliminacji tych zapisów, które mogłyby wywołać negatywne skutki dla środowiska, a zwłaszcza zagrożenia dla zdrowia i życia mieszkańców. Celem prognozy jest również pełna informacja dla podmiotów zmiany mpzp, tj. wnioskodawców, społeczności lokalnej i samorządów o skutkach przyjętej polityki przestrzennej dla środowiska przyrodniczego.

1.4 Metodyka i forma opracowania prognozy

Prognoza oddziaływania na środowisko została sporządzona równoległe z pracami związanymi z projektem zmiany mpzp, w celu umożliwienia ewentualnych korekt w tym projekcie. Zakres tematyczny i problemowy opracowania dostosowany został do uwarunkowań środowiskowych. Analizowane były archiwalne materiały kartograficzne, planistyczne, inwentaryzacyjne, projektowe, studialne, dokumentacje hydrogeologiczne i geologiczne, opracowanie ekofizjograficzne, rejestry zabytków i ewidencje dóbr kultury oraz obowiązujące studium uwarunkowań i kierunków zagospodarowania przestrzennego.

Rozeznano i scharakteryzowano ukształtowanie terenu i budowę geologiczną, warunki gruntowe, wody powierzchniowe i podziemne, warunki klimatyczne, gleby, faunę i florę, obszary prawnie chronione oraz stan jakości poszczególnych komponentów środowiska i stopień ich degradacji. Powyższe komponenty poddano ocenie pod kątem ewentualnych zmian, wynikających z przyjętych rozwiązań zagospodarowania poszczególnych terenów w projekcie zmiany mpzp przy zastosowaniu analiz porównawczych i powiązań przyczynowo – skutkowych. Zaproponowano działania i przedsięwzięcia zmierzające do ograniczenia negatywnego wpływu proponowanych rozwiązań planistycznych na środowisko przyrodnicze.

Oceny i analizy uwarunkowane były jakością i skalą materiałów źródłowych oraz danymi udostępnianymi przez stosowne instytucje.

Przy opracowaniu poszczególnych zagadnień środowiska przyjęto ustawowe definicje podstawowych pojęć podane w przepisach odrębnych.

Opracowanie składa się z dwóch części:

- 1) Opisowej - ilustrowanej fotografiami wraz z tematycznymi mapkami w postaci schematów (spis zamieszczony na końcu tekstu),
- 2) Kartograficznej - w postaci rysunku projektu zmiany mpzp z naniesionymi elementami prognozy oddziaływania na środowisko.

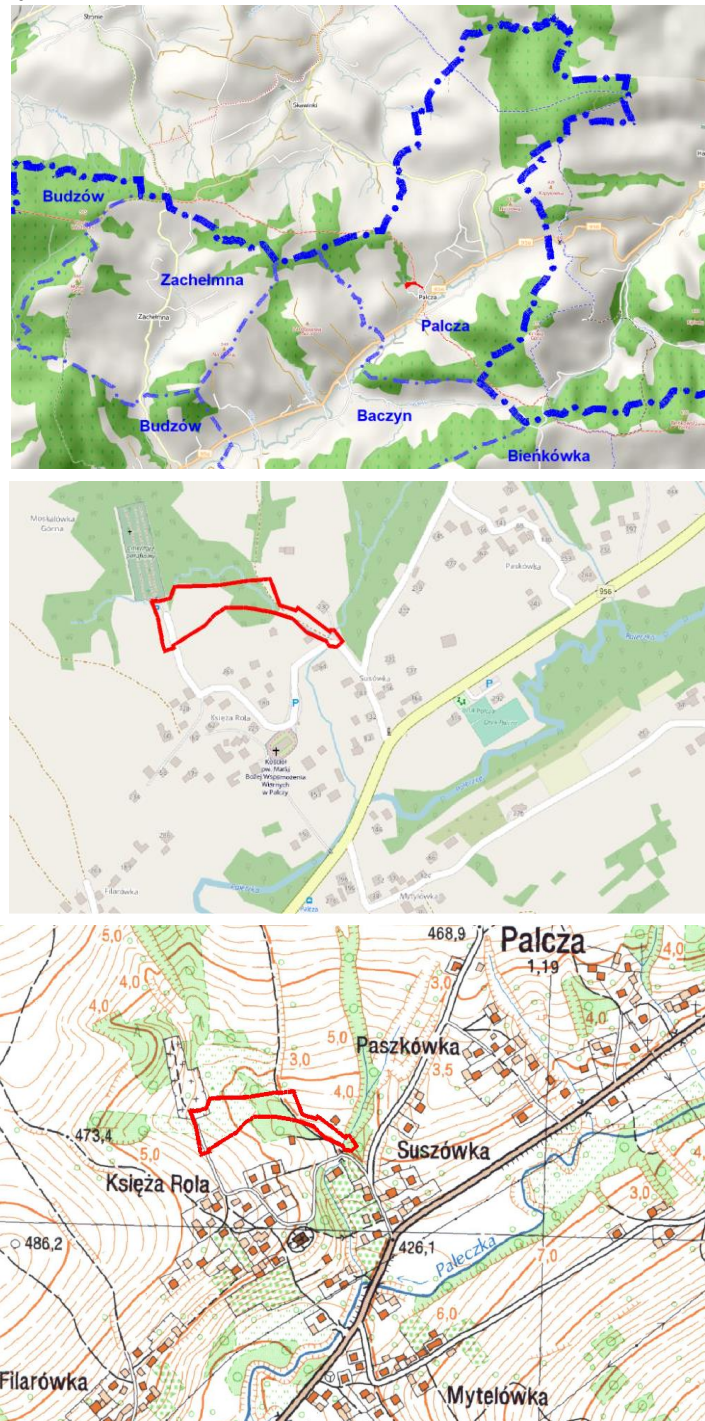
2. Charakterystyka stanu i funkcjonowania środowiska

W niniejszym rozdziale dokonano krótkiej charakterystyki środowiska terenu będącego przedmiotem zmiany mpzp, a w szczególności rozpoznaniu budowy geologicznej i rzeźby, warunków hydrologicznych, klimatycznych, gleb, bioróżnorodności fauny i flory, zasobów krajobrazowych oraz obecnego sposobu użytkowania terenu objętego opracowaniem zmiany mpzp.

2.1 Położenie administracyjne

Miejscowość Palcza leży w północno-zachodniej części gminy Budzów, w północnej części powiatu suskiego, w południowej części województwa małopolskiego. W dużej części teren Palczy użytkowany jest rolniczo lub porośnięty roślinnością leśną. Największe kompleksy leśne miejscowości występują w południowej i północnej części wsi na granicy z gminami Lanckorona, Sułkowice. Zabudowa koncentruje się wzdłuż dróg.

Obszar zmiany mpzp położony jest w gminie wiejskiej Budzów w miejscowości Palcza, w południowej sołectwa, pomiędzy terenem kościoła a cmentarza, w bliskim sąsiedztwie terenów zabudowanych.



Ryc. 1 Położenie obszaru zmiany planu (czerwony obrys) na tle granicy gminy i sołectwa Palcza
Źródło: opracowanie własne na podstawie danych z geoportal.gov.pl

2.2 Położenie fizyczno-geograficzne

Położenie terenu zmiany mpzp na tle podziału Polski na regiony fizycznogeograficzne, zaktualizowane w 2018r. będącego modyfikacją podziału J. Kondrackiego i A. Richlinga:
Położenie obszaru zmiany mpzp na tle aktualnego podziału Polski 2018.

Megaregion: Karpaty, Podkarpacie

Prowincja: Karpaty Zachodnie z Podkarpaciem Zachodnim i Północnym (51)

Podprowincja: Zewnętrzne Karpaty Zachodnie (513)

Makroregion: Beskidy Zachodnie (513.4-5)

Mezoregion: Beskid Makowski (513.48)



Ryc. 2 Położenie fizyczno-geograficzne obszaru zmiany planu
źródło: opracowanie własne na podstawie danych z „Geographia Polonica”

2.3 Użytkowanie i zagospodarowanie obszaru objętego projektem zmiany mpzp



Stan istniejący zagospodarowania
(google maps stan II.2023r.)

Teren położony jest na wzniesieniu, posiada bardzo urozmaiconą rzeźbę terenu, częściowo obejmuje tereny istniejących dróg dojazdowych tj. do terenu cmentarza (zachodnia strona) oraz do domu zabudowy mieszkaniowej (wschodnia strona), oraz placu przycmentarnego, terenów leśnych i użytkowanych rolniczo. W stanie istniejącym działki nie są zainwestowane, ale znajduje się w bliskim sąsiedztwie terenów zabudowanych, pomiędzy terenem kościoła i cmentarza.

Powierzchnia terenu zmiany - 0,7590 ha



Ryc. 3 Położenie obszaru zmiany planu oraz jego obecne użytkowanie
źródło: opracowanie własne na podstawie danych z geoportal.gov.pl i inwentaryzacji w terenie

2.4 Budowa geologiczna i surowce mineralne

Obszar gminy położony jest na terenie jednostki geologicznej Karpat Zewnętrznych (fliszowych). Podstawę stanowią kredowe oraz paleogenowe i neogenowe utwory fliszu karpackiego. Na nich zalegają czwartorzędowe gliny zwietrzelinowe, osady aluwialne i koluwialne.

Utwory fliszowe występują w postaci trzech serii osadów wykształconych w postaci płaszczowin: podśląskiej, śląskiej i magurskiej. Teren gminy przecina linia Milówka – Żywiec – Dąbrówka – Myślenice oddzielająca jednostkę śląską od magurskiej. Budujące serię magurską osady łupków i piaskowców trzeciorzędowych (paleogen) należą do glaukonitowej odmiany facjalnej w ramach, której tworzą kilka warstw o odmiennym charakterze geologicznym. Kolejne występujące po sobie osady to: łupki pstre, piaskowce gołyńskie, ciężkowickie oraz łupki, margle i piaskowce warstw podmagurskich, magurskich i nadmagurskich. Utwory jednostki magurskiej

tworzą duże struktury fałdowe ze zjawiskiem inwersji morfologicznej. Formami charakterystycznymi dla płaszczowiny magurskiej są szerokie i płytkie synkliny oraz wąskie antykliny.

Jednostkę śląską budują warstwy krośnieńskie. Składają się one z naprzemianległych warstw piaskowców muskowitowych oraz łupków marglistych.

Na stokach wzgórz i zboczach dolin zalegają utwory zboczowe powstałe na skutek przemieszczania się materiału skalnego po stokach. Utwory fliszu karpackiego pokrywają najmłodsze osady czwartorzędowe o różnej miąższości, występujące jako aluwia, głównie w dolinach cieków (głównie Paleczki i Jachówki) oraz jako gliny zwietrzelinowe na zboczach. Są to: deluwialne iły, gliny, piaski i rumosze skalne, głównie z okresu holocenu (pokrywy koluwiów osuwiskowych). Występują one na całym obszarze gminy, głównie u podnóża stoków górskich. Żwiry i gliny teras rzecznych pochodzą z plejstocenu i sięgają 15 – 35 m nad poziom rzeki. Dno doliny wyścielają osady holoceńskie. Zbudowane są z nich żwirowe i gliniaste terasy rzeczne.

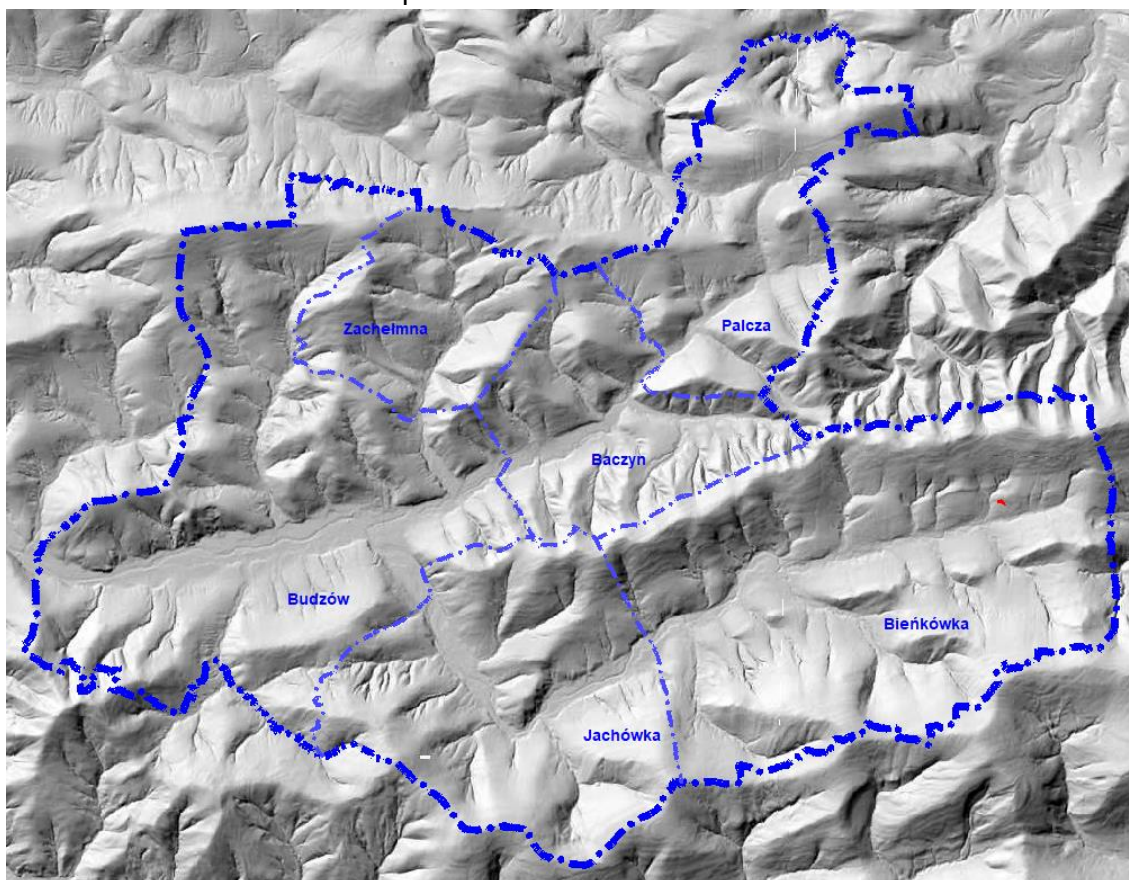
Budowa geologiczna, występujące utwory fliszowe na terenie gminy, skutkują podatnością terenu na występowanie ruchów osuwiskowych. **W obszarze objętym projektem zmiany planu nie występują tereny zagrożone osuwaniem się mas ziemnych, nie udokumentowano występowania obszarów naturalnych zagrożeń geologicznych wg map SOPO.**

Na terenie gminy Budzów w północnej części sołectwa Palcza występują udokumentowane złoża piaskowców użytkowanych jako kamienie drogowe i budowlane tj. Harbutowice, Palcza, Palcza II, Palcza III. **Natomiast w obszarze objętym projektem zmiany planu nie występują udokumentowane złoża surowców oraz obszary i tereny górnicze (System Gospodarki i Ochrony Bogactw Mineralnych MIDAS).**

2.5 Rzeźba terenu

Gmina rozlokowana jest na wzniesieniach Beskidu Makowskiego zbudowanych z łupków i piaskowców płaszczowiny magurskiej. Wzniesienia mają głównie przebieg równoleżnikowy. Rozcinają je liczne dolinki potoków będące dopływami Paleczki, której jest głównym ciekim odwadniającym gminę. Rzeźba terenu jest bardzo urozmaicona o cechach fluwialno – denudacyjnych. Erozja i denudacja były podstawowymi czynnikami wpływającymi na zmiany i obecny kształt rzeźby. Na jej ostateczny kształt wpłynęła działalność wód płynących oraz procesy stokowe zachodzące po okresie fałdowań miocenkich. Głównymi formami rzeźby są doliny cieków oraz wzniesienia międziodolinne. Grzbiety głównych pasm górskich są płaskie, stoki wzniesień rozczłonkowane, nachylenie stoków jest nierównomierne w części podgórskiej wynosi 10-15%, w górskiej 15-25%, lokalnie przekracza nawet 25% i 35%. Strome stoki rozcinają głęboko wcięte młode dolinki V-kształtne o dużych spadkach. Wierzchowiny wzniesień wysokością przekraczają 600-700 m n.p.m. Linie szczytów przecina granica administracyjna gminy. Na północy dominantę stanowi wzniesienie Chełm (602m n.p.m.), od strony wschodniej - Babica 727 m n.p.m.), od południa - Koskowa Góra (829,7 m n.p.m.) i Zarębska Góra (793 m n.p.m.) Najniżej położone jest ujście rzeki Paleczki - na wysokości 323 m n.p.m. Charakterystyczne dla gminy są duże deniwelacje terenu. Cechy rzeźby oraz budowy geologicznej, występowanie grubej pokrywy zwietrzelinowej sprzyjają uaktywnianiu się ruchów masowych, polegających na przemieszczaniu się przypowierzchniowych warstw skalnych pod wpływem siły ciężkości oraz nasiąknięcia wodą deszczową.

Obszar zmiany planu ma bardzo urozmaiconą rzeźbę, znajduje się na wzniesieniu na wysokości od ok 420 do 450 m n.p.m.



Ryc. 4 Rzeźba fragmentu terenu gminy, w tym obszaru zmiany planu
źródło: opracowanie własne na podstawie danych z geoportal.gov.pl

2.6 Wody podziemne i powierzchniowe

Wody podziemne

Obszar gminy hydrogeologicznie położony jest w regionie wodnym Górnej Wisły w obrębie regionu karpackiego, podregionu zewnątrz karpackiego zbudowanego z utworów fliszowych. Budująca obszar płaszczowina magurska jest jednostką tektoniczną silnie zaburzoną, rozbitą na bloki i bryły ponasuwane na siebie. Utwory te mają małą zdolność retencyjną. Lepszą zdolność do gromadzenia wody posiadają jedynie warstwy zbudowane z piaskowców.

Wody podziemne na terenie gminy Budzów (J. Malinowski – Hydrogeologia, 1991) występują w dwóch poziomach wodonośnych: fliszowym (paleogen) i czwartorzędowym. Wody w utworach fliszowych występują głównie w obrębie piaskowców ciężkowickich. Zwierciadło wody tego poziomu występuje na głębokości od kilku do kilkudziesięciu metrów. Zwierciadło wody w utworach czwartorzędowych, aluwjach występuje na głębokości maksymalnie kilku metrów pod powierzchnią terenu. Poziom zwierciadła wody jest ściśle uzależniony od wielkości opadów i izolacji od powierzchni terenu przez utwory spójne. Izolacja poziomów wodonośnych jest mała, stąd łatwość zanieczyszczenia wód. Występują tu liczne źródła stokowe o zróżnicowanej, głównie niewielkiej wydajności. Wody podziemne zasilane są głównie poprzez bezpośrednią infiltrację z powierzchni oraz dopływ z podłoża.

Gmina położona jest poza zasięgiem Głównych Zbiorników Wód Podziemnych. Najbliżej położonym GZWP usytuowanym w kierunku zachodnim od terenu Gminy jest Głównego Zbiornika Wód Podziemnych GZWP nr 444 „Dolina Rzeki Skawa”. Jest to zbiornik czwartorzęd-

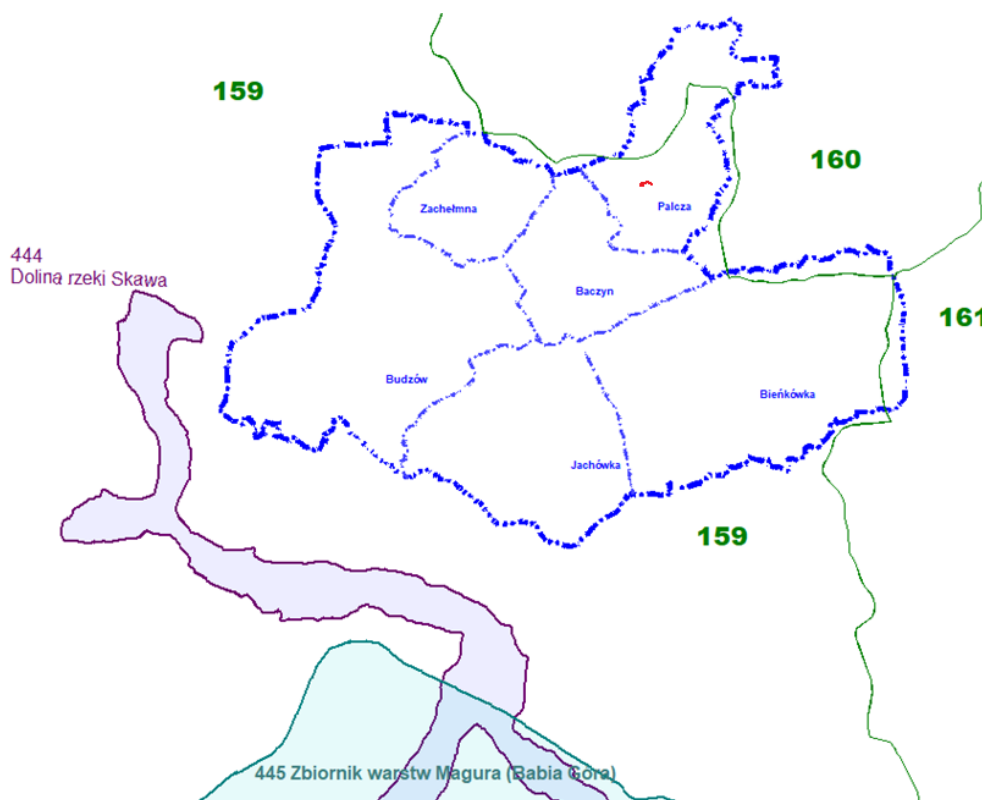
dowy, porowy, średniej głębokości ujęć- 8 m, szacunkowych zasobach dyspozycyjnych - 16,5 tys. m³/d, o klasie jakości wody - dobrej i średniej.

Obszar zmiany planu, jak i cała gmina leżą w obrębie Jednolitej Części Wód Podziemnych (JCWPd) PLGW2000159 (nr 159). Stan ilościowy i chemiczny JCWPd określony został jako dobry, a ocena ryzyka niezagrażona. Do źródeł zagrożeń na przedmiotowym terenie należą potencjalne zanieczyszczenia pochodzące z sektora komunalnego oraz przemysłowego, a także z sektora rolniczego i leśnego (nawozy i środki ochrony roślin).

W wyniku przeprowadzonej oceny stanu chemicznego wód podziemnych w 2017 r. (na podstawie badań monitoringu krajowego wód podziemnych) JCWPd nr 159 w punkcie pomiarowym monitoringu krajowego nr 47 zlokalizowanym w Juszczyńcu (gmina Maków Podhalański) uzyskano wyniki wskazujące na III klasę jakości wody (w 5 stopniowej skali), co oznacza wody zadawalającej jakości. Stan wód podziemnych dobry zarówno ilościowy, chemiczny i ogólny.

Tab. 1. Parametry JCWPd według Planu gospodarowania wodami na obszarze dorzecza Wisły (2016)

L p	Europejski kod JCWPd	Stan ilościowy	Stan chemiczny	Ocena ryzyka nieosiągnięcia celów środowiskowych	Wykaz obszarów przeznaczonych do ochrony siedlisk lub gatunków, dla których utrzymanie lub poprawa stanu wód jest ważnym czynnikiem w ich ochronie na obszarze dorzecza Wisły leżących w obrębie obszaru opracowania
1	PLGW2000159	Dobry	Dobry	Niezagrażona	-



Ryc. 5 Położenie obszaru opracowania w obrębie JCWPd oraz względem GZWP, LZWP
źródło: Państwowy Instytut Geologiczny-Państwowy Instytut Badawczy: <http://m.bazagis.pgi.gov.pl/cbdg>

Wody powierzchniowe

Lp	Europejski kod JCWP	Nazwa JCWP	Typ JCWP	Status	Cel środowiskowy		Aktualny stan JCWP	Ocena ryzyka nieosiągnięcia celów środowiskowych
					Cel dla stanu/potencjału ekologicznego	Cel dla stanu chemicznego		
1	PLRW200012213473299	Paleczka	Potok fliszowy	sztuczna część wód	dobry potencjał ekologiczny	dobry stan chemiczny	dobry	niezagrożony

Gmina Budzów hydrograficznie położona jest w zlewni II rzędu rzeki Skawy, będącej prawobrzeżnym dopływem rzeki Wisły. Około 95% terenu gminy odwadnia rzeka Paleczka wraz z dopływami: Jachówką, Droszczyńką, Zachełmką, Glinnikiem i Krzywym Potokiem. Niewielkie tereny odwadniane są przez cieki (Harbutówka, Trzebuńka, Cedron, Stryszawka) należące do zlewni Raby i Skawinki.

Paleczka źródła ma w miejscowości Palcza na wysokość około 525m n.p.m., uchodzi do Skawy na wysokości 306m n.p.m. Spływa w kierunku południowo – zachodnim z Palczy przez Baczyn, Budzów i Zembrzyce. Dolina Paleczki oddziela pasmo Koskowej Góry od pasma Chełmu. Rzeka płynie meandrując w szerokiej (200-450 m), płaskodennej dolinie. Cieki odwadniające Gminę zasilane są z opadów, topnienia pokrywy śnieżnej oraz drenażu wód podziemnych. Wezbrania wód obserwowane są dwukrotnie: wiosną z topniejących śniegów i latem – wezbrania opadowe.

Obszar zmiany planu należy do zlewni Paleczki. W jego granicy przebiega niewielki ciek wodny (bez nazwy) .

Gmina Budzów została ujęta w opracowywanych mapach zagrożenia powodziowego oraz mapach ryzyka powodziowego. **Obszar zmiany planu położony jest poza obszarami szczególnego zagrożenia powodziowego** - według map zagrożenia powodziowego, sporządzonych przez Prezesa Krajowego Zarządu Gospodarki Wodnej w ramach projektu pn. „Informatyczny system osłony kraju przed nadzwyczajnymi zagrożeniami” (ISOK).

Gmina Budzów leży poza wyznaczonymi aglomeracjami wodnymi.

Obszar zmiany planu, jak i cała gmina, leży w obrębie zlewni Jednolitej Części Wód Powierzchniowych: RW200012213473299 „Paleczka”.

Tab. 2 Parametry JCWP według Planu gospodarowania wodami na obszarze dorzecza Wisły (2016)

Ujęcia wody podziemnej

Źródłem wody dla Gminy Budzów jest ujęcie z czterech studni wierconych w Budzowie, Palczy i Bieńkówce. Na pozostałym obszarze gminy ludność zaopatruje się w wodę ze studni kopanych bądź z tzw. wodociągów zagrodowych dostarczających wodę z lokalnych źródeł bądź studni do kilku lub kilkunastu gospodarstw.

Ujęcia wody powierzchniowej

Na terenie gminy w miejscowości Budzów znajdują się dwa ujęcia wód powierzchniowych.

Część gminy Budzów (północne krańce Palczy i Bieńkówki) leżą w zasięgu strefy obszar ochronny pośredniej ujęć wód powierzchniowych z rzeki Skawinki w miejscowości Skawina. Zasady ochrony terenu ochrony pośredniej, w tym zakazy i ograniczenia określa

kierunek i prędkość wiatru. Warunki anemologiczne uzależnione są od ogólnej cyrkulacji atmosferycznej modyfikowanej przez wiatry halne i rzeźbę terenu.

Ocena jakości powietrza w województwie małopolskim w 2021 roku została wykonana według zasad określonych w art. 89 ustawy Prawo ochrony środowiska z uwzględnieniem wymogów dyrektywy 2008/50/WE i dyrektywy 2004/107/WE oraz decyzji wykonawczej Komisji Europejskiej 2011/850/UE z dnia 12 grudnia 2011 r.

Oceny jakości powietrza odnoszone są do jednostek terytorialnych nazywanych strefami. Obszar opracowania należy do strefy „małopolskiej”, do której zaliczana jest gmina Budzów. Roczna ocena została wykonana w oparciu o wyniki pomiarów przeprowadzonych w 2021 roku na stałych stacjach monitoringu.

Oceny dokonuje się z uwzględnieniem dwóch grup kryteriów ustanowionych ze względu na:

- ochronę zdrowia ludzi,
- ochronę roślin.

W ocenie dokonywanej pod kątem spełnienia kryteriów określonych w celu ochrony zdrowia uwzględnia się następujące zanieczyszczenia: SO₂, NO₂, CO, C₆H₆, O₃, pyłu zawieszonego PM₁₀, pyłu PM_{2,5} oraz ołowiu, arsenu, kadmu, niklu i benzo(a)pirenu w pyłe PM₁₀. W ocenie pod kątem ochrony roślin uwzględnia się: dwutlenek siarki SO₂, tlenki azotu NO_x i ozon O₃.

Strefy zalicza się do określonej klasy (A, C), w oparciu o ocenę poziomu wymienionych wyżej substancji w powietrzu. Określa się jedną klasę strefy ze względu na ochronę zdrowia i jedną klasę ze względu na ochronę roślin.

Kryteria zaliczenia strefy do określonej klasy:

- **Klasa strefy A** – poziom stężeń zanieczyszczenia nieprzekraczający poziomu dopuszczalnego/docelowego
- **Klasa strefy C** – poziom stężeń zanieczyszczenia powyżej poziomu dopuszczalnego/docelowego

Poniższe tabele przedstawiają wynikowe klasy jakości powietrza w strefie małopolskiej w roku 2021 dla kryterium ochrony zdrowia i roślin.

Tab. 3 Klasyfikacja strefy małopolskiej w zakresie jakości powietrza

		Klasa strefy dla poszczególnych zanieczyszczeń – ochrona zdrowia ludzi											
zanieczyszczenia		SO ₂ ,	NO ₂	CO	C ₆ H ₆ ,	O ₃	PM ₁₀	PM _{2,5}	Pb	As	Cd	Ni	BaP
klasa		A	A	A	A	A	C	C	A	A	A	A	C
		Klasa strefy dla poszczególnych zanieczyszczeń – ochrona roślin											
zanieczyszczenia		SO ₂ ,			NO _x				O ₃				
klasa		A			A				A				

źródło: Ocena jakości powietrza w województwie małopolskim w 2021 roku, WIOŚ w Krakowie

Zgodnie z klasyfikacją dla kryterium ochrony zdrowia, strefa małopolska otrzymała wynikową klasę C, ze względu na ponadnormatywne stężenia benzo(a)pirenu, pyłu zawieszonego PM₁₀ i PM_{2,5}. Oznacza to, że poziomy stężenie 24-godzinnych pyłu zawieszonego PM₁₀ przekraczają wartości dopuszczalne w ciągu roku częściej niż 35-razy, poziom stężenia średniorocznego pyłu zawieszonego PM₁₀ i PM_{2,5} przekracza poziom dopuszczalny oraz poziom stężenia średniorocznego benzo(a)pirenu przekracza poziom docelowy w roku kalendarzowym.

2.8 Gleby

Rodzaj i jakość gleb na terenie gminy uzależnione są ściśle od budowy geologicznej, morfologii terenu, warunków gruntowo-wodnych. Produkcyjność gleb określa przynależność użytków rolnych do poszczególnych klas bonitacyjnych.

Na terenie gminy Budzów nie występują gleby I i II klasy bonitacyjnej. Niewielki udział w całkowitej powierzchni gminy mają gleby III klasy bonitacyjnej (ok. 54 ha). Największe skupisko tych gleb jest w miejscowości Budzów. Część gleb III klasy znajduje się w istniejących terenach budowlanych.

W gminie dominują gleby mało urodzajne zaliczane do klas V i VI (razem stanowią ok. 80% gleb gminy). Na wierzchołkach i stokach dolin występują gleby słabe o niskich klasach bonitacyjnych i niewielkim stopniu odporności na degradację- zwłaszcza erozję. Gleby dobre III i IV klasy bonitacyjnej stanowią niewielki odsetek ogólnej powierzchni użytków rolnych. Większość użytków rolnych w gminie należy do klas bonitacyjnych IV i V. Efektem tego jest przewaga na terenie gminy kompleksów owsianych. Gleby niższych klas bonitacyjnych położone na stokach o dużym nachyleniu często są odłogowane.

Tab. 4 Charakterystyka gleb obszaru opracowania

	POCHODZENIE MINERALNE	SKŁAD MECHANICZNY	KOMPLEKS GLEBOWO-ROLNICZY	KLASA BONITACYJNA
Obszar nr 1	gleby brunatne wylugowane i brunatne kwaśne (utwory ze skał osadowych o spoiwie niewęglanowym)	głina średnia pylasta - gleba słabo szkieletowa	zbożowy górski lasy	RIVa, PsIV, ŁIV, PsV, ŁV, LZ, LsV, Wp, dr

źródło: Mapa glebowo-rolnicza skala 1:5000, <https://miip.geomalopolska.pl/imap/#qmap=qp83>

2.9 Zasoby przyrodnicze i różnorodność biologiczna

Przyrodnicze komponenty środowiska abiotycznego (biotop) i ich zróżnicowanie przestrzenne, decydują o naturalnej szacie roślinnej i faunie, które tworzą biocenozy zróżnicowane gatunkowo, a tym samym odzwierciedlają bioróżnorodność gatunkową i ekosystemową. Różnorodność biologiczna w krajobrazie jest zjawiskiem bardzo złożonym, gdyż obejmuje zarówno różnorodność genetyczną, gatunkową jak i różnorodność ekosystemów.

Według geobotanicznego podziału Matuszkiewicza (2008a), gmina Budzów leży w:

Prowincji: Karpackiej

Dziale: Zachodniokarpackim

Krajinie: Karpat Zachodnich

Podkrajnie: Zachodniobeskidzkiej

Okregu: Pogórzy Wielicko-Tuchowskich

Podokregu: Lanckoroński

Okregu: Beskidzkim Żywieckim

Podokregu: Makowskopodhalańskim

Struktura przyrodnicza jest silnie powiązana przestrzennie ze środowiskiem przyrodniczym całego obszaru Karpat. Głównymi jej elementami w gminie zapewniającymi, powiązania z środowiskiem przyrodniczym Karpat są: duże kompleksy leśne porastające główne pasma górskie Beskidu Makowskiego i Pogórza Wielickiego, cieki wodne wraz z ich obudową biologiczną, czyli łąkami, zadrzewieniami i zakrzewieniami, tereny otwarte łączące kompleksy leśne z dolinami, rzecznyymi.

Na terenie sołectwa Palcza zachowały się ekosystemy: naturalne - leśne i półnaturalne – zbiorowiska łąk trwałych. Uzupełniają je agrocenozy pól uprawnych. Od kilkunastu lat obserwowana jest sukcesja zadrzewień i zakrzewień na odłogowane użytki rolne. Niewielkie połacie zadrzewień występują w dolinach potoków, wzdłuż ciągów komunikacyjnych i jako zadrzewienia śródpolne. Największe kompleksy leśne należące do Lasów Państwowych występują w północnej części wsi na granicy z gminami Lanckorona, Sułkowice oraz na południu od strony Harbutowic.

Charakterystyczne zespoły roślinności występujące na terenie gminy to zespoły:

- Leśne (naturalne zbiorowiska leśne buczyny karpackiej regla dolnego i pogórza, występujące gatunki towarzyszące to: świerki, sosny i jodły).
- Łąkowe (występują głównie wśród lasów lub na spłaszczeniach terenu, na zakwaszonych glebach, w obniżeniach terenu, gdzie obszar jest podmokły o bogatszym składzie gatunkowym, wykorzystywane są głównie jako pastwiska lub kośne łąki górskie).
- Łęgowe leśno-łąkowe (występują na siedlisku olsu wierzbowo-topolowego, dominującym gatunkiem jest olsza czarna, towarzyszącą roślinnością są: zarośla łozowe, roślinność wodna i szuwarowa, wilgotne łąki i pastwiska).
- Zbiorowiska synantropijne upraw polowych (wytworzone w warunkach kształtowanych przez człowieka, pełne pokrycie roślinnością występuje okresowo).
- Zbiorowiska ruderalne (występują głównie w strefach zabudowy, część powierzchni terenu pozbawiona jest roślinności, występują gatunki obcego pochodzenia).

W granicach gminy Budzów spotkać można rośliny i zwierzęta objęte prawną ochroną.

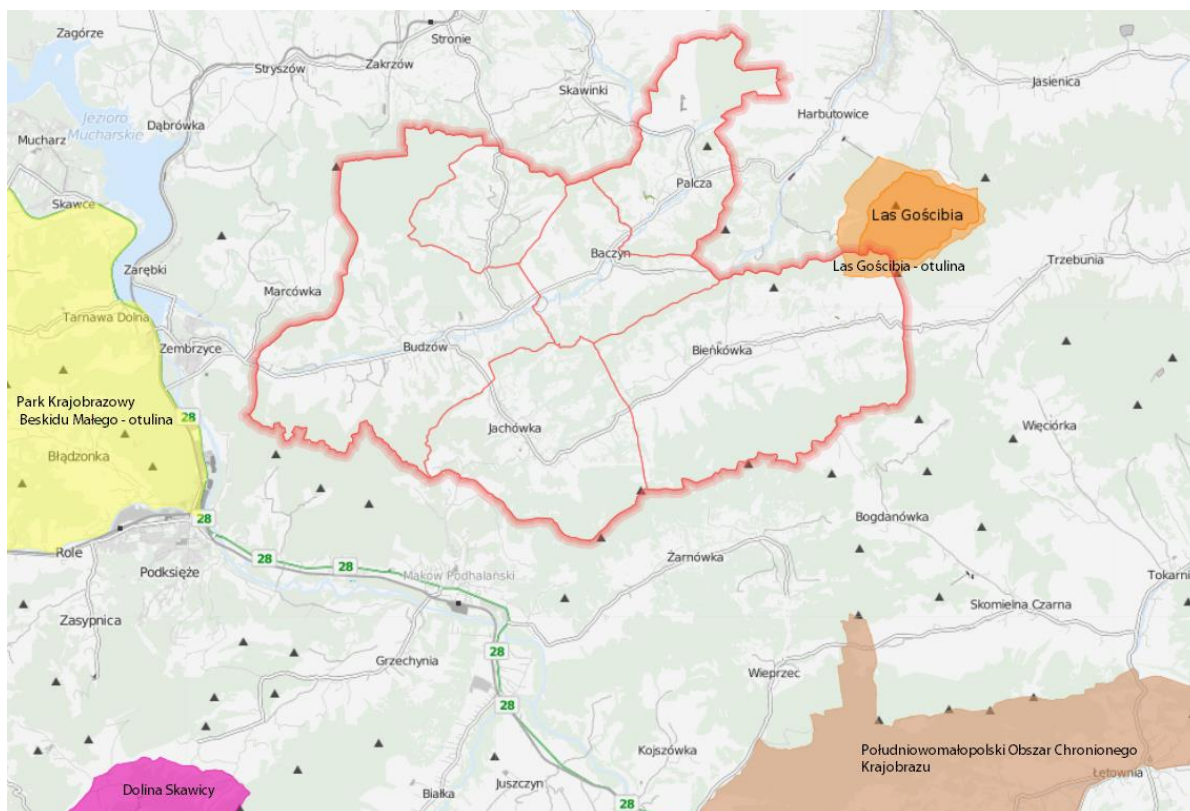
Rośliny chronione to: parzydło leśne, podrzeń żebrowiec, dziewięciśli bezłodygowy, buławnik mieczolistny, skrzyp olbrzymi, bluszcz pospolity, listera jajowata, widłak jałowcowaty, podkolan biały. Częściową ochroną objęte są: kopytnik pospolity, centuria pospolita, kruszyna pospolita, przytulia wonna, paprotka zwyczajna, pierwiosnek wyniosły, kalina koralowa.

Przedstawiciele gatunków **fauny chronionej** to: minóg strumieniowy, strzebla potokowa, śliza, lipienia, pstrąg, świnka, ropucha, salamandra płamista, jaszczurka zwinka, zaskroniec, bocian czarny, derkacz, dzięcioł czarny, krogulec, sowa uszata, jeż, wydra.

W terenie objętym projektem zmiany planu nie stwierdzono występowania stanowisk chronionych gatunków flory i fauny.

Istniejące lokalne korytarze ekologiczne na terenie gminy to przede wszystkim doliny cieków wodnych (Palczki i Jachówki z dopływami) z ich obudową biologiczną oraz tereny otwarte łączące poszczególne tereny leśne. Poszczególne gatunki zwierząt przemieszczają się najczęściej wielokrotnie wzdłuż tych samych szlaków, które dobrze znają i które zapewniają im bezpieczeństwo. **Obszar zmiany planu położony jest w dużej odległości od dolin rzecznych Palczki (ok 200m) i Jachówki (ponad 3500m).**

Mapa przebiegu korytarzy ekologicznych w Polsce dla dużych ssaków w Polsce (tj. terenów istotnych dla możliwości migracji tych zwierząt) opracowana została przez zespół zorganizowany wokół Zakładu Badania Ssaków PAN w Białowieży (obecnie Instytut Biologii Ssaków) pod kierownictwem prof. dr. hab. Włodzimierza Jędrzejewskiego, na zlecenie Ministerstwa Środowiska w 2005 r., a następnie uszczegółowionych w ramach projektu Pracowni w 2011r. - „Projekt korytarzy ekologicznych łączących Europejską Sieć Natura 2000



Ryc. 8 Położenie obszaru opracowania w stosunku do najbliższych form ochrony przyrody

źródło: opracowanie własne na podstawie <https://sip.gison.pl/budzow>

Obszary chronione na podstawie przepisów o ochronie gruntów rolnych i leśnych

Gleby wysokich klas bonitacyjnych

W granicach zmiany planu nie występują gleby wysokich klas I-III.

Tereny leśne

W zakresie zmiany planu występują grunty leśne Ls. Ochrona gruntów leśnych w myśl ustawy „O ochronie gruntów rolnych i leśnych” polega na:

- ograniczaniu przeznaczania ich na cele nieleśne lub nierolnicze,
- zapobieganiu procesom degradacji i dewastacji gruntów leśnych oraz szkodom w drzewostanach i produkcji leśnej, powstającym wskutek działalności nieleśnej i ruchów masowych ziemi,
- przywracaniu wartości użytkowej gruntom, które utraciły charakter gruntów leśnych wskutek działalności nieleśnej,
- poprawianiu ich wartości użytkowej oraz zapobieganiu obniżania ich produktywności,
- ograniczaniu zmian naturalnego ukształtowania powierzchni ziemi.

Lokalizacja zabudowy od granicy lasu winna być zgodna z przepisami odrębnymi.

Projekt zmiany planu wyznacza w ich zasięgu tereny lasu oznaczone symbolem L. W terenach tego przeznaczenia obowiązuje zakaz realizacji nowej zabudowy za wyjątkiem urządzeń służących bezpośrednio działalności leśnej. Realizacja inwestycji drogowej będzie wymagała uzyskania zgody na wyłączenie gruntu z produkcji leśnej.

2.11 Obszary i obiekty kulturowe podlegające ochronie oraz walory krajobrazowe

Na terenie objętym, zmianą planu, ani w jego bezpośrednim sąsiedztwie, nie występują: **obiekty dziedzictwa kulturowego wpisane do rejestru zabytków, gminnej ewidencji zabytków, stref ochrony konserwatorskiej, stanowiska archeologiczne oraz dobra kultury współczesnej podlegające ochronie prawnej.**

Do gminnej ewidencji zabytków w sołectwie Palcza wpisano 5 obiektów (kościół, kapliczka, figury, mogiła).

Gminę Budzów reprezentuje typ krajobrazu kulturowego w środowisku o różnej stabilności. Najbardziej stabilnymi elementami środowiska, które zachowują walory przyrodnicze w trakcie zagospodarowania opartego o zasady ekorozwoju są: budowa geologiczna, rzeźba terenu i kompleksy leśne. Przeciętną odporność wykazują wody powierzchniowe, najmniejszą wody gruntowe, obszary agrocenoz.

2.12 Hałas, wibracje oraz promieniowanie elektromagnetyczne

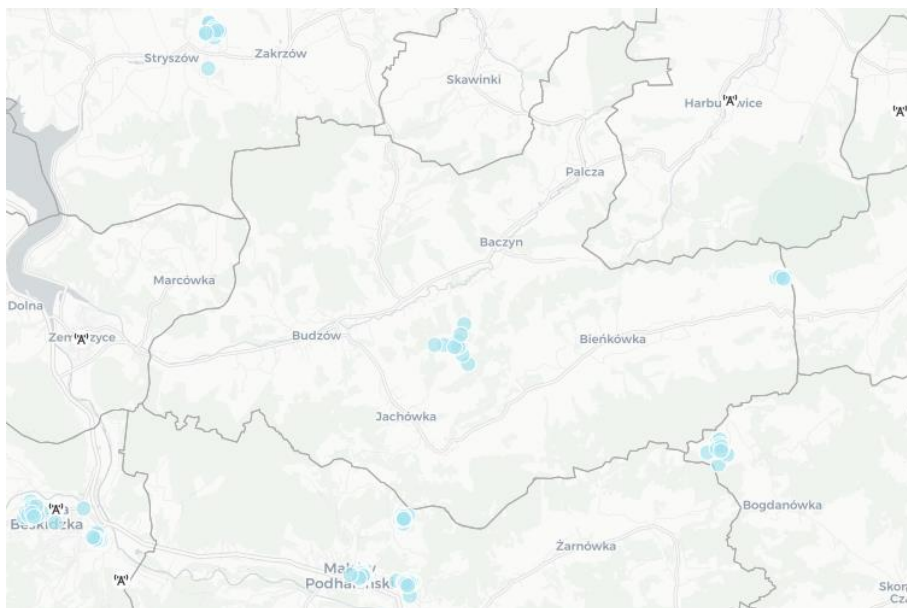
Należy pamiętać, iż prawo ochrony środowiska traktuje hałas jako jedno z zanieczyszczeń środowiska i w związku z tym, poddaje go takim samym zasadom i obowiązkom jak w przypadku innych zanieczyszczeń. **W obszarze objętym projektem zmiany planu nie były prowadzone badania akustyczne.**

Głównymi źródłami uciążliwości w miejscowości Palcza jest droga wojewódzka nr 956 stanowiąca oś komunikacyjną oraz niewielkie zakłady usługowe i rzemieślnicze np. stolarskie, blacharskie, tartaki, warsztaty samochodowe.

Pole elektromagnetyczne (PEM) to pole elektryczne, magnetyczne lub elektromagnetyczne emitujące promieniowanie w zakresie częstotliwości 0 Hz - 300 GHz. Dopuszczalny poziom pól elektromagnetycznych w terenach mieszkaniowych wynosi 7 V/m. Na terenie gminy Budzów nie były prowadzone pomiary pola elektromagnetycznego w ostatnich latach.

Badania poziomów pól elektroenergetycznych prowadzi Wojewódzki Inspektorat Ochrony Środowiska w Krakowie. Na terenie województwa małopolskiego nie stwierdzono dotychczas przekroczenia dopuszczalnych poziomów promieniowania elektromagnetycznego w środowisku. Pomimo wzrostu liczby uruchamianych nadajników na obszarze województwa małopolskiego nie obserwuje się znacznego wzrostu zmierzonych wartości pól elektromagnetycznych.

Aktualna dopuszczona przez Ministerstwo Zdrowia norma pola elektromagnetycznego (PEM) dla częstotliwości powyżej 2 GHz wynosi 61 V/m. Wyniki pomiarów z ostatnich lat wykazują, że natężenie pola elektromagnetycznego w środowisku na terenie Polski utrzymuje się na niskim poziomie, nie przekraczając wartości 7 V/m (kolor jasno niebieski na rysunku poniżej).



Ryc. 9 Mapa stacji bazowych z wynikiem pomiaru PEM

źródło: Opracowanie własne na podstawie <https://si2pem.gov.pl/>

3. Informacje o zawartości, głównych celach zmiany mpzp oraz jego powiązaniach z innymi dokumentami

3.1 Uwarunkowania wynikające z dotychczasowego przeznaczenia obszaru w obowiązującym planie miejscowym

Na obszarze objętym zmianą planu obowiązuje miejscowy plan zagospodarowania przestrzennego wsi Palcza w Gminie Budzów uchwalony Uchwałą Nr XXV/198/2015 Rady Gminy w Budzowie z dnia 28 grudnia 2005r. z późniejszymi zmianami.

Zgodnie z ustaleniami obowiązującego planu obszar objęty przedmiotową zmianą planu znajduje się w:

- MNR - tereny zabudowy mieszkaniowej jednorodzinnej i zagrodowej (5MNR), dla których zasady kształtowania zabudowy oraz zagospodarowania terenu ustalono w § 19;
- R - tereny upraw polowych i ogrodniczych z zabudową zagrodową, dla których zasady zagospodarowania terenu ustalono w § 26;
- ZL - tereny lasów oraz zadrzewień nadrzecznych i śródpolnych, dla których zasady zagospodarowania terenu ustalono w § 27;
- KDW - tereny dróg wewnętrznych, dla których zasady zagospodarowania terenu ustalono w § 32;
- KDD- tereny dróg gminnych dojazdowych, dla których zasady zagospodarowania terenu ustalono w § 32.

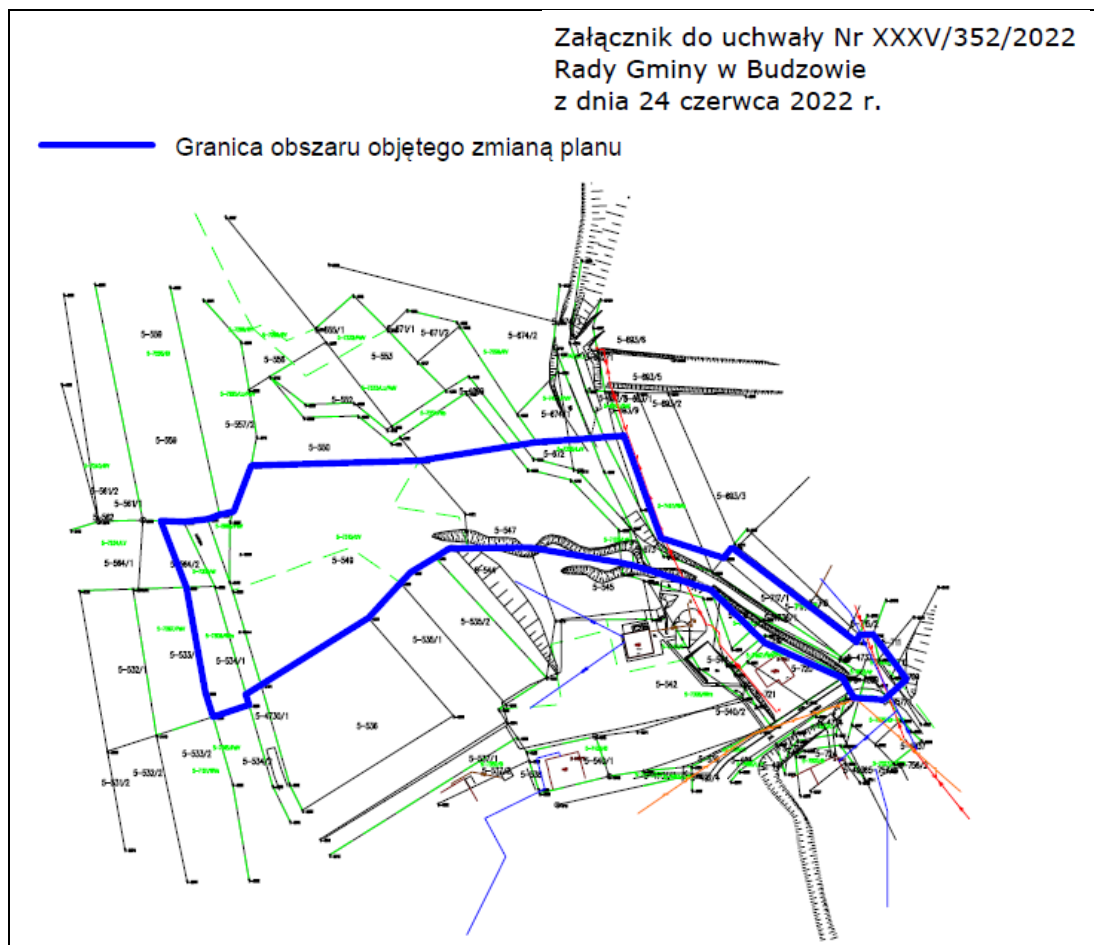
Ponadto w obszarze zmiany planu wyznaczono:

- granicę strefy ochrony sanitarnej od cmentarza,
- obszary o predyspozycjach osuwiskowych.

Analizując ustalenia obowiązującego planu w zakresie planowanej inwestycji drogowej, należy podkreślić, iż nie daje on podstawy prawnej dla możliwości realizacji drogowego zamierzenia inwestycyjnego. Obowiązujące zapisy planu dopuszczają w terenach lasów „ZL” realizację urządzeń komunikacji pieszej i kołowej, niezbędnej dla prowadzenia właściwej gospodarki leśnej, oraz także możliwość budowy sieci infrastruktury technicznej i dróg wewnętrznych. Zapisy te nie są wystarczające dla realizacji drogi publicznej, jaką winna być droga do cmentarza.

3.2 Zakres terytorialny oraz ogólna charakterystyka ustaleń projektu zmiany mpzp

Bezpośrednią podstawę prawną przystąpienia do prac nad projektem zmiany miejscowego planu zagospodarowania przestrzennego wsi Palcza stanowi Uchwała Rady Gminy Budzów Nr XXV/352/2022 z dnia 24 czerwca 2022r. w sprawie przystąpienia do sporządzenia zmiany miejscowego planu zagospodarowania przestrzennego wsi Palcza w Gminie Budzów; granica obszaru objętego projektem zmiany miejscowego planu zagospodarowania przestrzennego, określona została w załączniku graficznym nr 1, stanowiącym integralną część w/w uchwały.



Ryc. 10 Załącznik graficzny do uchwały Nr XXV/352/2022 z dnia 24 czerwca 2022r.
źródło: UG Budzów

Celem zmiany planu było wyznaczenie nowego połączenia drogowego do istniejącego cmentarza, które zapewni dogodną i bezpieczną dostępność do cmentarza.

W projekcie zmiany planu wyznaczono: **nowy teren drogi dojazdowej 2KDD**, podtrzymano ustalony w obowiązującym planie odcinek drogi dojazdowej **1KDD** (istniejący), podtrzymano wyznaczony w obowiązującym planie odcinek drogi wewnętrznej oznaczony w projekcie symbolem **1KR** - teren komunikacji drogowej wewnętrznej, oraz podtrzymano fragment ustalonych w planie terenów budowlanych poprzez wydzielenie terenu zabudowy mieszkaniowej jednorodzinnej wolnostojącej lub usług - **MNW-U**. Uwzględniono naturalny, przyrodniczy charakter otoczenia poprzez wyznaczenie: terenów rolnictwa z zakazem zabudowy **1RN-2RN**, terenów zieleni

naturalnej **1ZN-2ZN**, terenów lasu **1L-4L**, terenów wód powierzchniowych śródlądowych **1WS-2WS**.

Ze względu na bliskość cmentarza w zakresie zmiany planu występują granice strefy sanitarnej 50m i 150m.

W terenie zabudowy mieszkaniowej jednorodzinnej wolnostojącej lub usług MNW-U projekt planu ustala podstawowe przeznaczenie pod zabudowę jednorodziną, w której budynek mieszkalny jednorodzinny realizowany jest jako budynek wolnostojący, lub usługi. Jako przeznaczenie uzupełniające w terenie MNW-U ustala się możliwość lokalizacji usług, z wyłączeniem usług handlu wielkopowierzchniowego. Jako przynależne zagospodarowanie ustala się: dojścia, ścieżki rowerowe i ciągi piesze, dojazdy niewydzielone, place manewrowe, parkingi, urządzenia sportowo-rekreacyjne, sieci i urządzenia infrastruktury technicznej, budynki gospodarcze, garaże, wiaty, zieleń urządzoną, zieleń izolacyjną.

W terenach zieleni naturalnej, terenach rolnictwa wyznacza się zakaz realizacji nowej zabudowy.

W terenach lasów obowiązuje zakaz realizacji nowej zabudowy za wyjątkiem urządzeń i budynków służących bezpośrednio działalności leśnej.

Dla terenów komunikacji wyznaczono szerokości w liniach rozgraniczających, a parametry techniczne i dyspozycje przekrojów poprzecznych drogi z wielkościami muszą być zgodne z określonymi w przepisach odrębnych.

Przyrost nowych terenów inwestycyjnych pod tereny komunikacji wynosi łącznie **0,1831 ha**, w tym 0,1621 ha pod teren drogi dojazdowej 2KDD i 0,0210 ha pod teren komunikacji drogowej wewnętrznej 1KR. Zmiana funkcji z terenu zabudowy mieszkaniowej jednorodzinnej i zagrodowej MNR na teren drogi dojazdowej 2KDD wynosi 0,0272ha.

Na rysunku prognozy oddziaływania na środowisko do zmiany planu wskazano powierzchnię przyrostu dla obszaru zmiany planu.

Zasady ochrony środowiska, przyrody i krajobrazu kulturowego

1. W celu zachowania wartości przyrodniczych, kulturowych i krajobrazowych terenów objętych zmianą planu nakazuje się przestrzeganie zasad ochrony i kształtowania środowiska we wszelkich zamierzeniach inwestycyjnych, zgodnie z obowiązującymi przepisami odrębnymi.
2. W obszarach objętych zmianą planu zabroniona jest budowa zakładów stwarzających zagrożenie dla życia lub zdrowia ludzi, a w szczególności zagrożenie wystąpienia poważnych awarii, w rozumieniu przepisów ustawy Prawo ochrony środowiska.
3. W celu zapewnienia prawidłowego funkcjonowania i spełnienia wymogów sanitarnych zakazuje się realizacji obiektów bez wyposażenia ich w urządzenia infrastruktury technicznej, – przez które rozumie się sieci i urządzenia wodociągowe i kanalizacyjne.
4. Wszystkie ciekі, w tym niewydzielone na rysunkach zmiany planu, podlegają ochronie. Dla umożliwienia prowadzenia robót remontowych i konserwacyjnych oraz robót związanych z ochroną przeciwpowodziową, zgodnie z przepisami odrębnymi, zabrania się grodzenia nieruchomości przyległych do powierzchniowych wód publicznych w odległości mniejszej niż 1,5m od linii brzegu, a także zabrania się zakazywania lub uniemożliwiania przechodzenia przez ten obszar. Ustala się konieczność zachowania ciągłości wszystkich cieków, w tym przy skrzyżowaniu z infrastrukturą drogową.
5. Obszar zmiany planu, w części znajduje się w granicy strefy sanitarnej od cmentarza, który znajduje się poza obszarami objętymi zmianą planu. Zgodnie z przepisami odrębnymi w strefie sanitarnej występują ograniczenia zagospodarowaniu. Zasięgi stref zostały określony na

podstawie przepisów odrębnych. Zgodnie z nimi, w strefie - w obszarze mniejszym niż 50m od granicy cmentarza, między innymi, obowiązuje zakaz lokalizacji nowych budynków mieszkalnych, ewentualnie dopuszcza się możliwość realizacji nowych niemieszkalnych budynków po spełnieniu warunków określonych w tych przepisach. W obszarze, położonym w odległości od 50m do 150m od granic cmentarza, dopuszcza się możliwość realizacji zabudowy, w tym mieszkaniowej, po spełnieniu warunków określonych w przepisach odrębnych, między innymi dotyczących wyposażenia terenów w wodociąg.

6. W zakresie ochrony powietrza ustala się:
 - 1) Zgodnie z przepisami ustawy, Prawo ochrony środowiska, ewentualna uciążliwość emisyjna wynikająca z prowadzonej działalności związanej z eksploatacją instalacji, nie powinna powodować przekroczenia standardów jakości środowiska poza terenem, do którego prowadzący instalację posiada tytuł prawny;
 - 2) Zasadę ograniczania emisji zanieczyszczeń do powietrza z procesów spalania paliw dla nowych obiektów, z dopuszczeniem realizacji indywidualnego sposobu zaopatrzenia obiektów w ciepło z obowiązkiem wykorzystania niskoemisyjnych nośników energii i wysokosprawnych urządzeń grzewczych lub zastosowania technologii i urządzeń zapewniających minimalizację emisji zanieczyszczeń do środowiska.
7. Ustala się zasadę odbioru odpadów w systemie zorganizowanym pod nadzorem gminy, zgodnie Regulaminem utrzymania czystości i porządku na terenie gminy oraz innymi obowiązującymi w tym zakresie przepisami odrębnymi.
8. W obszarze zmiany planu zabrania się prowadzenia działalności usługowej, która dla terenów sąsiadujących wywołuje lub może wywoływać uciążliwości dla otoczenia, to jest takich, które mogą spowodować przekraczanie standardów jakości ustalonych dla środowiska, a zwłaszcza w zakresie hałasu, wibracji, zanieczyszczeń powietrza, w tym substancji zapachowych.
9. Ustala się poziom hałasu:
 - 1) w terenie zabudowy mieszkaniowej jednorodzinnej wolnostojącej lub usługi, oznaczonym na rysunkach zmiany planu symbolem MNW-U obowiązują dopuszczalne poziomy hałasu w środowisku, jak dla terenów mieszkaniowo – usługowych;
10. W przypadku wystąpienia siedlisk i chronionych gatunków w terenach przeznaczonych pod zainwestowanie realizacja ustaleń zmiany planu nie może naruszać zakazów z zakresu ochrony gatunkowej.

3.3 Powiązania projektu zmiany mpzp z innymi dokumentami

W zmianie mpzp uwzględniono uwarunkowania wynikające z powiązań projektowanego dokumentu z innymi dokumentami, w szczególności:

Studium uwarunkowań i kierunków zagospodarowania przestrzennego Gminy Budzów

Zgodnie z kierunkami obowiązującego studium uwarunkowań i kierunków zagospodarowania przestrzennego Gminy Budzów zatwierdzonego Uchwałą Nr XXI/198/2021 Rady Gminy w Budzowie z 12 lutego 2021r. obszar objęty zmianą planu położony jest w:

- terenach zabudowy mieszkaniowej jednorodzinnej i zagrodowej **M**,
- terenach zieleni – lasy **ZL**,
- terenach rolniczych **R**,
- terenach przeznaczonych do zalesienia **ZLz**,
- terenach cmentarzy **ZC**,

- terenach dróg publicznych klasy D drogi dojazdowe **KDD**.

W terenach zabudowy mieszkaniowej jednorodzinnej i zagrodowej M zapisano zasadę: *Porządkowanie układów przestrzennych poprzez racjonalne ukształtowanie sieci dróg i regulację układów własnościowych*. W terenach rolniczych R w przeznaczeniu uzupełniającym dopuszczono: *Lokalizację obiektów, urządzeń i sieci infrastruktury technicznej i melioracji wodnej oraz Lokalizację dróg wewnętrznych*.

Dodatkowo w rozdziale Kierunki Rozwoju Komunikacji I Infrastruktury Technicznej zapisano: *Dopuszcza się na etapie sporządzania miejscowych planów zagospodarowania przestrzennego:*

- *wyznaczenie innych niż na rysunku studium gminnych dróg publicznych, do obsługi wyznaczonych terenów budowlanych*.

Równoległe Studium w rozdziale 2 - Kierunki zmian w gospodarce przestrzennej ustala zasady dla kolejnych dokumentów planistycznych, określając warunki tworzenia nowych dokumentów aby ich zapisy były zgodne z obowiązującym dokumentem studium:

„Studium respektuje i kontynuuje ustalenia przyjęte w poprzednich opracowaniach studium uwarunkowań i kierunków zagospodarowania przestrzennego Gminy Budzów oraz w obowiązujących na terenie gminy miejscowych planach zagospodarowania przestrzennego z uwzględnieniem postulowanych przez mieszkańców i instytucje kierunków rozwoju. W przypadku zmiany lub opracowania miejscowego planu zagospodarowania przestrzennego dopuszcza się zachowanie wszystkich ustaleń obowiązujących planów miejscowych niezależnie od polityki określonej w niniejszym Studium z wyjątkiem sytuacji, gdy są one kolizyjne z planowanym w studium układem drogowym. Na etapie sporządzania miejscowego planu zagospodarowania przestrzennego dopuszcza się korekty granic poszczególnych stref, wynikające ze stanu istniejącego zagospodarowania oraz uwarunkowań terenowych, przyrodniczych, geologicznych i własnościowych.”

Należy jednak podkreślić, iż korzystanie z tzw. tolerancji, stanowi jedynie przesłankę wskazującą na możliwość korygowania ustaleń studium. Co oznacza, iż możliwe jest przeprowadzenie zmiany MPZP mające na celu lokalizację nowej drogi, w zgodności z obowiązującym Studium.

Opracowanie ekofizjograficzne podstawowe do miejscowych planów zagospodarowania przestrzennego wsi: Baczyn, Bieńkówka, Jachówka, Palcza i Zachełmna

Opracowanie ekofizjograficzne podstawowe do miejscowych planów zagospodarowania przestrzennego wsi: Baczyn, Bieńkówka, Jachówka, Palcza i Zachełmna, zostało wykonane w 2004 roku. Zaktualizowane w 2013 roku opracowanie stanowiło podstawę dla sporządzenia Studium uwarunkowań i kierunków zagospodarowania przestrzennego Gminy Budzów, (zatwierdzonego Uchwałą Nr XXI/198/2021 Rady Gminy w Budzowie z 12 lutego 2021r.) i zgodnie z jego wytycznymi opracowano niniejszą zmianę planu.

W wyniku przeprowadzonej analizy i oceny uwarunkowań środowiskowych w Opracowaniu ekofizjograficznym określono uwarunkowania w czterech głównych kategoriach określających możliwości i ograniczenia w zagospodarowaniu przestrzennym w zgodzie z wymaganiami ochrony i kształtowania środowiska. W pierwszej kategorii zawarto obszary i obiekty chronione lub wymagające ochrony na podstawie ustawy o ochronie przyrody oraz innych przepisów odrębnych dotyczących, ochrony środowiska. W kategorii drugiej wskazano obszary przydatne dla rozwoju różnych funkcji użytkowych, tj. osadnictwa

(mieszkalnictwa, usług, zabudowy produkcyjno-usługowej), funkcji rolno - leśnej, turystyki i rekreacji. W kategorii trzeciej określono ograniczenia przyrodnicze, głównie dla rozwoju osadnictwa i rolnictwa. W kategorii czwartej zawarto elementy środowiska zagrożone na skutek działalności człowieka oraz niektóre źródła tych zagrożeń. Wskazano kierunki ochrony i przekształceń w poszczególnych dziedzinach z zakresu ochrony bioróżnorodności, ochrony krajobrazu i wartości kulturowych, ochrony wód i powietrza, gospodarki odpadami, zagrożenia powodzią, suszą, osuwiskami i erozją gleb.

Obszar zmiany mpzp leży generalnie poza terenami mającymi pełnić przede wszystkim funkcje przyrodnicze. Z uwagi na charakter istniejącego w sąsiedztwie zagospodarowania terenu i przeciętne walory przyrodnicze, znacząca większość powierzchni obszaru opracowania może być przeznaczona do pełnienia proponowanych funkcji.

4. Stan środowiska na obszarze objętym przewidywanym znaczącym oddziaływaniem

W dłuższej perspektywie czasowej nie przewiduje się znaczącego negatywnego oddziaływania skutków realizacji analizowanego projektu zmiany mpzp na środowisko.

Stan środowiska na obszarze projektu zmiany mpzp, opisany został w rozdziale 2 niniejszej prognozy.

5. Potencjalne zmiany stanu środowiska przy braku realizacji zmiany mpzp

Dotychczasowy stan zagospodarowania obszaru nie zawiera obiektów ani takich rodzajów użytkowania, które przy nie zmienionym w sposób zasadniczy funkcjonowaniu, mogłyby powodować niepożądane przekształcenia lub degradację środowiska. Zakładając utrzymanie obecnego poziomu zainwestowania, oraz zagospodarowania ujętego w obowiązującym miejscowym planie nie ma podstaw do przewidywania oddziaływań, które mogłyby prowadzić do degradacji wartości środowiska w porównaniu do stanu obecnego.

Zmiany zachodzące w środowisku będą wynikały przede wszystkim z oddziaływań antropogenicznych (realizacja nowej drogi).

6. Istniejące problemy ochrony środowiska, istotne z punktu widzenia realizacji projektowanego dokumentu.

Problemy ochrony środowiska powinny być częściowo rozwiązane już na etapie tworzenia koncepcji zagospodarowania przestrzennego. Planowanie uwzględniające potrzebę zachowania walorów przyrodniczych, w tym obiektów i obszarów prawnie chronionych, może pozwolić na utrzymanie środowiska przyrodniczego w odpowiednim stanie i zapewnić jego dobre funkcjonowanie. Odpowiednie zagospodarowanie przestrzeni może skutecznie gwarantować zachowanie zasobów przyrody w dobrym stanie i zapewnienie dobrego funkcjonowania środowiska.

7. Cele ochrony środowiska ustanowione na szczeblu międzynarodowym, wspólnotowym i krajowym, istotne z punktu widzenia analizowanego projektu zmiany mpzp

Przy formułowaniu ustaleń analizowanego projektu zmiany mpzp miały zastosowanie cele ochrony środowiska, ustanowione na szczeblu międzynarodowym, wspólnotowym i krajowym istotne z punktu widzenia projektowanego dokumentu.

Cele ochrony środowiska na szczeblu międzynarodowym:

Strategiczne dokumenty krajowe uwzględniają międzynarodowe konwencje i umowy ratyfikowane przez Polskę takie jak m.in.:

- Konwencja o różnorodności biologicznej, sporządzona w Rio de Janeiro dnia 09.05.1992 r. wraz z Protokołem Kartageńskim o bezpieczeństwie biologicznym do Konwencji o różnorodności biologicznej.
 - Konwencja o ochronie dzikiej fauny i flory europejskiej oraz ich siedlisk naturalnych, sporządzona w Bernie dnia 19 września 1996 r.
 - Konwencja o ochronie wędrownych gatunków dzikich zwierząt, sporządzona w Bonn dnia 23 czerwca 1979 r.
 - Porozumienie o ochronie nietoperzy w Europie, podpisane w Londynie dnia 4 grudnia 1991 r.
 - Ramowa Konwencja Narodów Zjednoczonych w sprawie zmian klimatu, sporządzona w Nowym Jorku dnia 9 maja 1992 r. wraz z Protokołem z Kioto do Ramowej Konwencji ONZ w sprawie zmian klimatu z 11 grudnia 1997 roku oraz Porozumienia paryskiego, przyjętego w Paryżu w dniu 12 grudnia 2015 r.
 - Konwencja o ocenach oddziaływania na środowisko w kontekście transgranicznym, sporządzona w Espoo dnia 25 lutego 1991 r.
 - Konwencja o dostępie do informacji, udziale społeczeństwa w podejmowaniu decyzji oraz dostępie do sprawiedliwości w sprawach dotyczących środowiska sporządzona w Aarhus dnia 25 czerwca 1998 r.
 - Konwencja w sprawie trwałych zanieczyszczeń organicznych (Konwencja Sztokholmska).
- Niniejsza prognoza jest efektem zastosowania przepisów konwencji z Aarhus, która zakłada udział społeczeństwa w odniesieniu do planów, programów i wytycznych polityki mających znaczenie dla środowiska.

Cele ochrony środowiska na szczeblu wspólnotowym:

Cele polityki UE w dziedzinie środowiska naturalnego zostały określone w art. 191 ust 1 Traktatu o funkcjonowaniu Unii Europejskiej (TFUE) w sposób następujący:

- zachowanie, ochrony i poprawy jakości środowiska naturalnego,
- ochrona zdrowia człowieka,
- ostrożne i racjonalne wykorzystanie zasobów naturalnych,
- promowanie na płaszczyźnie międzynarodowej środków zmierzających do rozwiązywania regionalnych lub światowych problemów środowiska naturalnego, w szczególności zwalczania zmian klimatu.

Podstawowym dokumentem określającym cele ochrony środowiska na szczeblu Unii Europejskiej jest 8 Wspólnotowy Program Działań w Zakresie Środowiska Naturalnego. Stanowi on środowiskowy wymiar wspólnotowej strategii zrównoważonego rozwoju i wytycza 6 celów priorytetowych do osiągnięcia do 2030 r.

1. nieodwracalne i stopniowe ograniczenie emisji gazów cieplarnianych oraz wzmocnienie ich pochłaniania przez naturalne i inne pochłaniacze w Unii w celu osiągnięcia celu redukcji emisji gazów cieplarnianych do 2030 r. oraz osiągnięcia neutralności klimatycznej do 2050r.

2. stałe postępy w zakresie wzmocnienia zdolności przystosowawczych, zwiększenia odporności i ograniczenia wrażliwości na zmianę klimatu;
3. dążenie do modelu regeneracyjnego wzrostu, który daje planecie więcej niż sam bierze, oddzielenia wzrostu gospodarczego od wykorzystania zasobów i degradacji środowiska oraz przyspieszenie przejścia na gospodarkę o obiegu zamkniętym;
4. dążenie do osiągnięcia zerowego poziomu emisji zanieczyszczeń na rzecz nietoksycznego środowiska, w tym powietrza, wody i gleby, oraz ochrony zdrowia i dobrostanu obywateli przed zagrożeniami i skutkami związanymi ze środowiskiem;
5. ochrona, zachowanie i przywrócenie różnorodności biologicznej oraz wzmocnienie kapitału naturalnego, zwłaszcza powietrza, wody, gleby oraz ekosystemów leśnych, słodkowodnych, podmokłych i morskich;
6. promowanie zrównoważenia środowiskowego i ograniczenie największych presji środowiskowych i klimatycznych związanych z produkcją i konsumpcją, w szczególności w obszarze energii, rozwoju przemysłu, budownictwa i infrastruktury, mobilności i systemu żywnościowego.

Cele ochrony środowiska na szczeblu krajowym:

Zgodnie z Konstytucją, Rzeczpospolita Polska zapewnia ochronę środowiska, kierując się zasadą zrównoważonego rozwoju (art. 5) a ochrona środowiska jest obowiązkiem m. in. władz publicznych, które poprzez swą politykę powinny zapewnić bezpieczeństwo ekologiczne współczesnemu i przyszłym pokoleniom (art. 74).

Na poziomie krajowym kluczową w obszarze wpływu środowiska na jakość życia jest „Polityka energetyczna Polski do 2040 r.” (PEP2040) zatwierdzona 2 lutego 2021 r. przez Radę Ministrów. Dokument został opracowany na podstawie art. 15a ust. 1 ustawy - Prawo energetyczne (Dz. U. z 2020 r. poz. 833, z późn. zm.) oraz zgodnie z ustawą o zasadach prowadzenia polityki rozwoju (Dz. U. z 2019 r. poz. 1295, z późn. zm.). PEP2040 to 1 z 9 strategii zintegrowanych wynikających ze „Strategii na rzecz Odpowiedzialnego Rozwoju”. PEP2040 jest kompasem dla przedsiębiorców, samorządów i obywateli w zakresie transformacji polskiej gospodarki w kierunku niskoemisyjnym. W PEP2040 podejmowane są strategiczne decyzje inwestycyjne, mające na celu wykorzystanie krajowego potencjału gospodarczego, surowcowego, technologicznego i kadrowego oraz stworzenie poprzez sektor energii dźwigni rozwoju gospodarki, sprzyjającej sprawiedliwej transformacji. Celem polityki energetycznej państwa jest bezpieczeństwo energetyczne, przy zapewnieniu konkurencyjności gospodarki, efektywności energetycznej i zmniejszenia oddziaływania sektora energii na środowisko, przy optymalnym wykorzystaniu własnych zasobów energetycznych.

Cel główny realizowany będzie przez cele szczegółowe:

Cel 1. Optymalne wykorzystanie własnych surowców energetycznych

Cel 2. Rozbudowa infrastruktury wytwórczej i sieciowej energii elektrycznej

- Część A) Rozbudowa infrastruktury wytwórczej energii elektrycznej
- Część B) Rozbudowa elektroenergetycznej infrastruktury sieciowej

Cel 3. Dywersyfikacja dostaw i rozbudowa infrastruktury sieciowej gazu ziemnego, ropy naftowej i paliw ciekłych

- Część A) Dywersyfikacja dostaw gazu ziemnego oraz rozbudowa infrastruktury gazowej
- Część B) Dywersyfikacja dostaw ropy naftowej oraz rozbudowa infrastruktury ropy naftowej i paliw ciekłych

Cel 4. Rozwój rynków energii

- Część A) Rozwój rynku energii elektrycznej
- Część B) Rozwój rynku gazu ziemnego
- Część C) Rozwój rynku produktów naftowych i paliw alternatywnych, w tym biokomponentów i elektromobilności

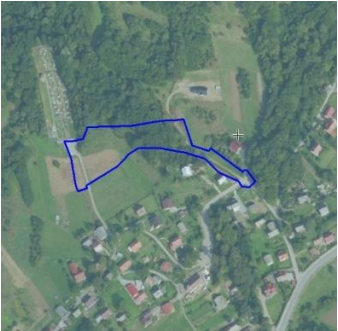
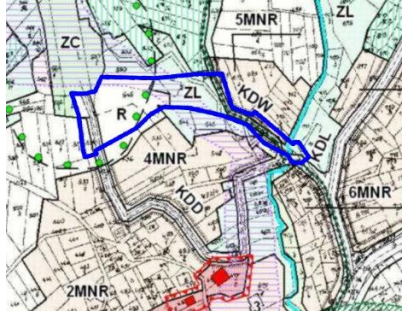

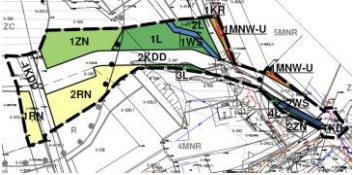
Cel 5. Wdrożenie energetyki jądrowej

Cel 6. Rozwój odnawialnych źródeł energii

Cel 7. Rozwój ciepłownictwa i kogeneracji

Cel. 8. Poprawa efektywności energetycznej

8. Przewidywane oddziaływania na środowisko będące skutkiem realizacji ustaleń projektu zmiany mpzp

STAN ISTNIEJĄCY LOKALIZACJA ORTOFOTOMAPA (geoportal.gov.pl) OPIS OBSZARU	PRZEZNACZENIE OBSZARU OKREŚLONE W OBOWIĄZUJĄCYM MPZP/ OBOWIĄZUJĄCYM STUDIUM	USTALENIA PROJEKTU ZMIANY MPZP			OCENA WPŁYWU NA ŚRODOWISKO OCENA ODDZIAŁYWAŃ – (B) bezpośrednie, (P) pośrednie, (W) wtórne, (Sk) skumulowane, (K) krótkoterminowe, (S) średnioterminowe, (D) długoterminowe, (St) stałe, (Ch) chwilowe, (+) pozytywne, (-) negatywne
		FUNKCJA OBSZARU	WSKAŹNIKI	SZCZEGÓLNE UWARUNKOWANIA	
 <p>Teren położony jest na wzniesieniu, ma bardzo urozmaiconą rzeźbę terenu, częściowo obejmuje tereny istniejących dróg dojazdowych tj. do cmentarza (zachodnia strona) oraz do domu jednorodzinnego (wschodnia strona), placu przycmentarnego, terenów leśnych pól użytkowanych rolniczo.</p> <p>W stanie istniejącym działki nie są zainwestowane. Znajduje się w bliskim sąsiedztwie terenów zabudowanych, pomiędzy terenem kościoła a cmentarza.</p> <p>Powierzchnia 0,7590 ha</p>	 <ul style="list-style-type: none"> MNR - tereny zabudowy mieszkaniowej jednorodzinnej i zagrodowej, R - tereny upraw polowych i ogrodniczych z zabudową zagrodową, ZL - tereny lasów oraz zadrzewień nadrzecznych i śródpolnych, KDW - tereny dróg wewnętrznych, KDD - tereny dróg gminnych dojazdowych.  <ul style="list-style-type: none"> teren zabudowy mieszkaniowej jednorodzinnej i zagrodowej M, teren zieleni – lasy ZL, teren rolniczy R, teren przeznaczony do zalesienia ZLz, teren cmentarza ZC, teren dróg publicznych klasy D drogi dojazdowe KDD. 	 <ul style="list-style-type: none"> teren zabudowy mieszkaniowej jednorodzinnej lub usług 1MNW-U, teren rolnictwa z zakazem zabudowy 1RN-2RN, teren zieleni naturalnej 1ZN-2ZN, teren lasu 1L-4L, teren wód powierzchniowych śródlądowych 1WS-2WS, teren drogi dojazdowej 1KDD-2KDD, teren komunikacji drogowej wewnętrznej 1KR. 	<p>Dla MNW-U:</p> <p>minimalny wskaźnik powierzchni biologicznie czynnej: 50%;</p> <p>maksymalny wskaźnik powierzchni zabudowy: 20%;</p> <p>wskaźnik intensywności zabudowy: - minimalny: 0,01, - maksymalny: 0,40;</p> <p>minimalna powierzchnia nowo wydzielanej działki budowlanej wynosi 800m²</p>	<p>granica strefy sanitarnej cmentarza 50m i 150m</p>	<p>Lokalne przekształcenie rzeźby terenu i likwidacja pokrywy glebowej w obrębie nowego terenu drogi (B/D/St-)</p> <p>Pokrycie terenu materiałami nieprzepuszczalnymi (B/D/St-)</p> <p>Wzrost zanieczyszczenia powietrza, na skutek emisji z układu komunikacyjnego (B/D/St-)</p> <p>Zmiana warunków infiltracji w wyniku wprowadzenia powierzchni nieprzepuszczalnych (P/D/St-)</p> <p>Zmniejszenie powierzchni biologicznie czynnej (B/D/St-)</p> <p>Wzrost poziomu hałasu w związku ze zwiększeniem natężenia ruchu samochodowego (P/K/St-)</p>

8.1 Powierzchnia ziemi i gleby wraz z gospodarką odpadami

Zmiana rzeźby terenu uwarunkowana jest procesami naturalnymi i oddziaływaniami antropogenicznymi. Przemiany związane z działalnością człowieka wiążą się ściśle z rozwojem osadnictwa, rolnictwa i komunikacji.

Wykonywanie prac ziemnych przy realizacji zabudowy i infrastruktury, może powodować lokalne zmiany w ukształtowaniu powierzchni terenu. Wskutek powstawania fundamentów, może dojść do zaburzenia profilu glebowego oraz jego zanieczyszczenia materiałami budowlanymi. Warstwy wierzchnie pokrywy glebowej będą usuwane, przemieszczane bądź mieszane z innymi materiałami, np. gruzem.

Realizacja ustaleń zmiany planu nie będzie powodować wzrostu ilości odpadów, gdyż nie przewiduje nowych terenów budowlanych, jedynie podtrzymuje wyznaczone już w obowiązującym planie. Odpady mogą być generowane na etapie realizacji inwestycji drogowej.

Zagospodarowanie odpadów należy realizować według obowiązujących przepisów z zakresu gospodarowania odpadami.

Gospodarowanie odpadami w gminie Budzów odbywa się zgodnie z Planem Gospodarki Odpadami dla Województwa Małopolskiego, uchwalonym uchwałą nr XI/125/03 Sejmiku Województwa Małopolskiego z dnia 25 sierpnia 2003 roku w sprawie Planu Gospodarki Odpadami Województwa Małopolskiego, zmienionej uchwałą nr XI/133/07 Sejmiku Województwa Małopolskiego z dnia 24 września 2007 r., zmienionej uchwałą nr XXV/397/12 Sejmiku Województwa Małopolskiego z dnia 2 lipca 2012 roku, zmienionej uchwałą nr XXXIV/509/17 Sejmiku Województwa Małopolskiego z dnia 27 marca 2017 r. oraz zmienionej uchwałą nr V/34/19 Sejmiku Województwa Małopolskiego z dnia 28 stycznia 2019 r. w sprawie zmiany Uchwały Nr XI/125/03 Sejmiku Województwa Małopolskiego z dnia 25 sierpnia 2003 roku w sprawie „Planu Gospodarki Odpadami Województwa Małopolskiego na lata 2016-2022”.

Na terenie gminy Budzów obowiązuje również Uchwała Nr XVII/166/2020 Rady Gminy w Budzowie z dnia 4 września 2020 r. w sprawie przyjęcia Regulaminu utrzymania czystości i porządku na terenie Gminy Budzów.

8.2 Jakość powietrza atmosferycznego i warunki klimatyczne

W wyniku realizacji ustaleń i przeznaczenia terenów określonych w projekcie zmiany planu przewiduje się wzrost emisji zanieczyszczeń, na skutek realizacji inwestycji drogowej.

Oddziaływanie skutków realizacji projektu zmiany mpzp na powietrze atmosferyczne, w perspektywie krótko- i średnioterminowej, wiązało się będzie z pracą maszyn budowlanych oraz transportem materiałów na placie budowy. Będzie to jednak oddziaływanie chwilowe, trwające tylko przez okres realizacji inwestycji.

W perspektywie długoterminowej, główne negatywne oddziaływanie związane będzie z emisją zanieczyszczeń komunikacyjnych w związku z wprowadzeniem ruchu drogowego. Jednakże ocenia się, że emisja zanieczyszczeń nie będzie zbyt duża ze względu na klasę drogi jako dojazdowa tylko do terenu cmentarza i użytkowana nowej drogi sporadycznie.

Projekt zmiany planu wprowadza zapisy, których celem jest ograniczenie negatywnego wpływu działalności przewidzianych w terenach inwestycyjnych:

W zakresie ochrony powietrza ustala się:

- Zgodnie z przepisami ustawy, Prawo ochrony środowiska, ewentualna uciążliwość emisyjna wynikająca z prowadzonej działalności związanej z eksploatacją instalacji, nie

powinna powodować przekroczenia standardów jakości środowiska poza terenem, do którego prowadzący instalację posiada tytuł prawny;

- Zasadę ograniczania emisji zanieczyszczeń do powietrza z procesów spalania paliw dla nowych obiektów, z dopuszczeniem realizacji indywidualnego sposobu zaopatrzenia obiektów w ciepło z obowiązkiem wykorzystania niskoemisyjnych nośników energii i wysokosprawnych urządzeń grzewczych lub zastosowania technologii i urządzeń zapewniających minimalizację emisji zanieczyszczeń do środowiska.

Aktualny Program ochrony powietrza dla województwa małopolskiego został przyjęty Uchwałą Nr XXV/373/20 Sejmiku Województwa Małopolskiego z dnia 28 września 2020 r. w sprawie Programu ochrony powietrza dla województwa małopolskiego.

Do najważniejszych zadań określonych w Programie ochrony powietrza należą przyspieszenie wymiany przestarzałych pieców, promowanie wykorzystania odnawialnych źródeł energii poprzez zapewnienie wyższego dofinansowania dla nich oraz usprawnienie systemu kontroli.

Wpływ projektu zmiany planu na warunki klimatyczne może się przejawiać poprzez emisję zanieczyszczeń, emisję ciepła traconego w procesach ogrzewania budynków, zakłócenie naturalnej równowagi cieplno – wilgotnościowej i radiacyjnej na skutek zwiększonego udziału sztucznego podłoża i tym samym wpływem na klimat w postaci skumulowanej z innymi terenami w skali globalnej.

Ustalenia zmiany planu wskazują na zakaz prowadzenia działalności usługowej, która dla terenów sąsiadujących wywołuje lub może wywoływać uciążliwości dla otoczenia, to jest takich, które mogą spowodować przekraczanie standardów jakości ustalonych dla środowiska, a zwłaszcza w zakresie hałasu, wibracji, zanieczyszczeń powietrza, w tym substancji zapachowych.

Wprowadzenie w życie ustaleń zawartych w projekcie generalnie nie będzie miało istotnego znaczenia dla warunków klimatycznych terenu objętego projektem i obszarów sąsiednich.

8.3 Wody podziemne i powierzchniowe wraz z gospodarką wodno-ściekową

Wody powierzchniowe oraz podziemne są elementem środowiska narażonym na zanieczyszczenia. Wielkość zanieczyszczenia tych wód zależna jest m.in. od działalności gospodarczej, stopnia zurbanizowania, gospodarki ściekowej, działalności rolniczej głównie chemizacji, a także od ukształtowania i pokryw geologicznych.

Na etapie prowadzenia robót budowlanych związanych z realizacją obiektów i infrastruktury technicznej wody podziemne mogą być narażone na zanieczyszczenia substancjami ropopochodnymi wyciekającymi z pojazdów obsługujących budowę zwłaszcza przy prowadzeniu różnego rodzaju wykopów i prac. Zagrożenie to ma charakter lokalny i czasowy. Tego typu sytuacje można zminimalizować zachowując odpowiednie środki ostrożności m.in. wykorzystując sprawny sprzęt budowlany oraz zapewniając postój sprzętu na wydzielonych miejscach utwardzonych.

Czynnikiem wpływającym na kształtowanie ilości i jakości wód podziemnych jest realizacja obiektów, placów, dróg zakładowych, parkingów itp. na terenach dotychczas niezainwestowanych. Powstanie nowej drogi oraz pokrycie części powierzchni terenu antropogenicznymi, nieprzepuszczalnymi materiałami może spowodować miejscową zmianę warunków infiltracji wód do warstw wodonośnych. Woda opadowa będzie spływać bezpośrednio do rowów i jednocześnie jej odprowadzenie będzie następowało w krótszym

czasie. Może to w pewnym stopniu wpłynąć na lokalne zmniejszenie dostawy wody do zasobów wody gruntowej, obniżenie zwierciadła wody gruntowej oraz zmniejszenie parowania powierzchniowego.

Określenie maksymalnej powierzchni zabudowy i minimalnej powierzchni biologicznie czynnej, pozwoli ograniczyć niekorzystne zjawiska związane z nadmiernym uszczelnieniem powierzchni, mające istotne znaczenie w kontekście kształtowania zasobów wód podziemnych i powierzchniowych.

Ustalenia zmiany planu zmierzające do spełnienia celów środowiskowych dotyczą gospodarki wodno – ściekowej.

W zakresie odprowadzania ścieków sanitarnych i ścieków opadowych lub roztopowych ustala się w analizowanym projekcie utrzymanie, modernizację, rozbudowę istniejącego sposobu odprowadzania ścieków sanitarnych oraz możliwość podłączenia się do zbiorczego systemu odprowadzania ścieków w sytuacji jego realizacji. Docelowo dla nowo realizowanej zabudowy, odprowadzenie ścieków sanitarnych winno nastąpić do sieci gminnego zbiorczego systemu kanalizacji sanitarnej, zakończonej wysokosprawną oczyszczalnią ścieków. Na okres przejściowy t.j. do czasu realizacji zbiorczej kanalizacji lub na obszarach, gdzie gmina nie przewiduje budowy systemów kanalizacji sanitarnej ustala się możliwość odprowadzania ścieków do szczelnych zbiorników bezodpływowych (stosownie do przepisów odrębnych) lub realizacji indywidualnych przydomowych oczyszczalni ścieków przystosowanych do istniejących warunków gruntowych, na zasadach określonych w przepisach odrębnych. Wody opadowe i roztopowe odprowadzane będą powierzchniowo do istniejących cieków i rowów. Dla każdej powierzchni szczelnej (przekraczającej 0,1ha) terenów dróg, dojazdów niewydzielonych, placów, zatok postojowych i utwardzonych parkingów - obowiązuje konieczność realizacji kanalizacji opadowej zakończonej urządzeniami oczyszczającymi zgodnie z przepisami odrębnymi. Dopuszcza się możliwość retencjonowania i zagospodarowania wód opadowych na terenie użytkowanej posesji, przy spełnieniu warunków wynikających z przepisów odrębnych.

Nie przewiduje się by gospodarka wodno - ściekowa w warunkach pełnej realizacji ustaleń zmiany planu, spowodowała negatywne oddziaływanie na stan ilościowy oraz jakościowy wód powierzchniowych i podziemnych. Właściwe funkcjonowanie wszystkich elementów systemu unieszkodliwiania ścieków i wód opadowych zminimalizuje możliwość powstawania zagrożeń dla wód.

Należy uwzględnić fakt, iż na obszarze zmiany planu obowiązuje rozporządzenie Nr 4/2014 Dyrektora Regionalnego Zarządu Gospodarki Wodnej w Krakowie z dnia 16 stycznia 2014 r., w sprawie warunków korzystania z wód regionu wodnego Górnej Wisły (Dz. Urz. Woj. Małop. 2014 poz. 317), zmienione rozporządzeniem Dyrektora Regionalnego Zarządu Gospodarki Wodnej w Krakowie z dnia 10 października 2017 roku zmieniającym rozporządzenie w sprawie warunków korzystania z wód regionu wodnego Górnej Wisły (Dz. Urz. Woj. Małop. 2017 poz. 6454), w którym określono zakazy, nakazy i ograniczenia, wynikające z przepisów odrębnych dotyczących warunków korzystania z wód regionu wodnego.

Analizowany projekt dokumentu nie wprowadza takich zapisów, które mogłyby skutkować wpływem na nieosiągnięcie celów środowiskowych JCWP oraz negatywnym wpływem na jakość wód JCWPd.

8.4 Zasoby przyrodnicze i poziom różnorodności biologicznej

Obszar opracowania charakteryzuje się przeciętnymi walorami przyrodniczymi. Obejmuje przede wszystkim tereny odłogowane w zieleni naturalnej, tereny leśne w bliskim sąsiedztwie terenów zainwestowanych. Projektowana zmiana planu narusza tereny lasów i przecina ciek wodny. Realizacja nowej drogi dojazdowej wyznaczonej w zmianie planu wymaga uzyskania zgody na zmianę przeznaczenia gruntu rolnego na cele nieleśne. Jednakże w tym obszarze nie stwierdzono występowania stanowisk chronionych gatunków flory i fauny i obszar leży poza wyznaczonymi korytarzami ekologicznymi.

Realizację ustaleń projektu zmiany planu pozostaje bez wpływu na obiekty i obszary chronione ze względu na lokalizację tych obiektów i obszarów w znacznej odległości od granic objętego planem. W przypadku wystąpienia siedlisk i chronionych gatunków w terenach przeznaczonych pod zainwestowanie realizacja ustaleń zmiany planu nie może naruszać zakazów z zakresu ochrony gatunkowej. W projekcie zmiany planu wprowadza się również nakaz ograniczenia ewentualnej uciążliwości dla otoczenia.

8.5 Krajobraz

Zmiany w krajobrazie będą konsekwencją wyznaczenia nowego terenu drogi dojazdowej, ale o stosunkowo niedużej powierzchni. Zmiana przeznaczenia w projekcie zmiany planu nie ma istotnego wpływu na krajobraz, ponieważ jej przebieg w znacznym odcinku wykorzystuje drogę już wyznaczoną w obowiązującym planie oraz użytkowaną jako dojazd do terenu zabudowy mieszkaniowej. Nowy odcinek maksymalnie został wpasowany do ukształtowania terenu.

Kształtowanie zabudowy musi być zgodne z parametrami i wskaźnikami określonymi w projekcie zmiany planu, spójnymi ze wskaźnikami obowiązującego planu. Projekt zakłada szczegółowe wytyczne w zakresie kształtowania zabudowy, w tym zapis, że budynki, ich forma i gabaryty oraz usytuowanie na działce wraz z innymi elementami zagospodarowania terenu muszą uwzględniać ukształtowanie i położenie terenu, jego ekspozycję oraz zastane sąsiedztwo.

8.6 Hałas, wibracje oraz promieniowanie elektromagnetyczne

Zapisy projektu zmiany planu mogą przyczynić się do wzrostu hałasu na etapie realizacji nowych inwestycji i związane to będzie głównie z pracą maszyn i urządzeń budowlanych oraz transportem materiałów na tereny inwestycji. Oddziaływania te będą najprawdopodobniej ograniczone do pory dziennej. Po ukończeniu poszczególnych inwestycji, dodatkowa emisja hałasu może się wiązać z wprowadzeniem ruchu drogowego. Jednakże ocenia się, że emisja zanieczyszczeń nie będzie zbyt duża ze względu na sporadyczne użytkowanie drogi dojazdowej tylko do cementarza.

Ustalenia zmiany planu wskazują na zakaz prowadzenia działalności usługowej, która dla terenów sąsiadujących wywołuje lub może wywoływać uciążliwości dla otoczenia, to jest takich, które mogą spowodować przekraczanie standardów jakości ustalonych dla środowiska, a zwłaszcza w zakresie hałasu, wibracji.

Analizowany projekt zmiany planu nie zawiera zapisów, które mogłyby spowodować istotny wzrost poziomu promieniowania elektromagnetycznego w otoczeniu.

W projekcie zmiany planu w zakresie zaopatrzenia w energię elektryczną ustalono utrzymanie energii z rozbudowanej, zlokalizowanej w sąsiedztwie istniejącej sieci.

8.7 Zdrowie i warunki życia ludzi

Ustalenia projektu zmiany planu odnoszą się nie tylko do środowiska przyrodniczego, ale odgrywają również rolę w kształtowaniu środowiska życia człowieka oraz jakości jego życia. Projekt zmiany planu jest między innymi odpowiedzią na potrzeby społeczno – gospodarcze mieszkańców.

Wyznaczenie nowego terenu drogi dojazdowej przyczyni się do niewielkiego wzrostu zanieczyszczeń powietrza i hałasu, pochodzących z ruchem drogowym. Jednakże ocenia się, że emisja zanieczyszczeń nie będzie zbyt duża ze względu na sporadyczne użytkowanie drogi dojazdowej tylko do cmentarza.

Projekt zmiany planu reguluje zasady usuwania odpadów, odprowadzania ścieków i wskazuje na konieczność uwzględnienia wymagań obowiązujących przepisów odrębnych z zakresu ochrony przeciwpożarowej. Ustalenia zmiany planu wskazują na zakaz prowadzenia działalności usługowej, która dla terenów sąsiadujących wywołuje lub może wywoływać uciążliwości dla otoczenia, to jest takich, które mogą spowodować przekraczanie standardów jakości ustalonych dla środowiska. W obszarze objętym zmianą planu zabroniona jest budowa zakładów stwarzających zagrożenie dla życia lub zdrowia ludzi, a w szczególności zagrożenie wystąpienia poważnych awarii, w rozumieniu przepisów ustawy Prawo ochrony środowiska.

Realizacja ustaleń zmiany planu, przy założeniu realizacji wszystkich inwestycji zgodnie z obowiązującym prawem, nie stworzy warunków, w których wystąpiłoby bezpośrednie zagrożenie dla zdrowia i życia mieszkańców na analizowanym obszarze.

8.8 Ryzyko wystąpienia poważnych awarii

Na obszarze objętym zmianą mpzp, nie występują obiekty zaliczane do Zakładów Dużego Ryzyka (ZDR) i Zakładów Zwiększonego Ryzyka (ZZR) wystąpienia poważnej awarii oraz obiektów zaliczonych do kategorii „potencjalni sprawcy poważnych awarii” (Potencjalni Sprawcy Poważnych Awarii PSPA i Rejestr zakładów niebezpiecznych SPIRS-PL). Projekt zmiany mpzp nie wprowadza takiego przeznaczenia terenu, ani innych ustaleń, które mogłyby skutkować powstaniem tego typu zakładów, a nawet wprowadza zakaz budowy takich zakładów.

8.9 Zabytki i dobra materialne

W obrębie obszaru opracowania oraz jego najbliższym sąsiedztwie nie występują obiekty wpisane do rejestru, ewidencji zabytków, a także żadne ze zidentyfikowanych stanowisk archeologicznych.

Ustalenia projektu zmiany planu nie stwarzają możliwości negatywnego oddziaływania na dobra materialne. Nie pozbawia również właścicieli gruntów sąsiednich dostępu do drogi publicznej, możliwości korzystania z wody, kanalizacji, energii elektrycznej, ciepłej oraz z środków łączności, dostępu do światła dziennego do pomieszczeń przeznaczonych na pobyt ludzi, dostępu do obiektów usługowych.

8.10 Oddziaływania transgraniczne

Położenie obszaru objętego projektem zmiany miejscowego planu zagospodarowania przestrzennego, a przede wszystkim charakter projektowanego zainwestowania wyklucza możliwość transgranicznego oddziaływania na środowisko.

9. Propozycje innych niż w projekcie zmiany mpzp rozwiązań alternatywnych a także zapobiegających, ograniczających lub kompensujących negatywne oddziaływania na środowisko

Nie rozpatruje się rozwiązań alternatywnych zawartych w projekcie zmiany planu w stosunku do obszarów w ramach europejskiej sieci ekologicznej Natura 2000 oraz innych obszarowych form ochrony przyrody, ze względu na brak takowych obszarów na terenie objętym projektem zmiany planu oraz w bezpośrednim sąsiedztwie.

Analizowany projekt zmiany mpzp jest związany z konkretnie zlokalizowanym terenem, z którym Gmina wiąże plany inwestycyjne celem realizacji zadania własnego- drogi publicznej.

Jednocześnie w celu zminimalizowania ujemnych skutków realizacji ustaleń projektu zmiany planu zaleca się wprowadzenie następujących środków łagodzących negatywne oddziaływanie na środowisko:

- Ograniczanie wielkości terenów pokrytych sztuczną, nieprzepuszczalną nawierzchnią poprzez wprowadzenie, tam gdzie to będzie możliwe, nawierzchni ażurowych umożliwiających infiltrację wód opadowych w głąb ziemi,
- Ograniczenie wycinania drzew do niezbędnego minimum, a także zabezpieczanie ich przed uszkodzeniami mechanicznymi w trakcie prac budowlanych,
- Realizację oświetlenia z wykorzystaniem lamp zapobiegających zanieczyszczeniu światłem.

Prognoza oddziaływania na środowisko projektu zmiany planu sporządzana była równocześnie z opracowaniem dokumentu planistycznego, co pozwoliło na przyjęcie rozwiązań przestrzennych, które w pewnym stopniu umożliwiły uniknięcie potencjalnych znaczących kolizji i konfliktów przestrzennych, doprowadzając do wyboru pożądanых i jednocześnie możliwie optymalnych kierunków działań.

10. Propozycje dotyczące przewidywanych metod analizy skutków realizacji postanowień projektu zmiany mpzp oraz częstotliwość jej przeprowadzania

Monitoring skutków realizacji ustaleń zmiany mpzp, prowadzony będzie w ramach analizy zmian w zagospodarowaniu przestrzennym, uwzględniającej m.in. prowadzone na bieżąco rejestry wydanych pozwoleń na budowę, rejestry obiektów oddanych do użytku oraz wydanych zezwoleń na realizację dróg i dokonywanej, zgodnie z art. 32 ustawy z dnia 27 marca 2003 r. o planowaniu i zagospodarowaniu przestrzennym. Analiza taka musi zostać opracowana co najmniej raz w czasie kadencji rady gminy.

Wpływ skutków realizacji ustaleń zmiany mpzp na środowisko, analizowany będzie ponadto w ramach Państwowego Monitoringu Środowiska z uwzględnieniem ograniczeń, wynikających z poziomu jego szczegółowości.

11. Streszczenie w języku niespecjalistycznym

Przedmiotem niniejszej prognozy oddziaływania na środowisko są ustalenia zmiany miejscowego planu zagospodarowania przestrzennego (mpzp), zgodnie z podjętą Uchwałą Nr XXV/352/2022 z dnia 24 czerwca 2022r. w sprawie przystąpienia do sporządzenia zmiany miejscowego planu zagospodarowania przestrzennego wsi Palcza w Gminie Budzów.

Obowiązek sporządzenia prognozy oddziaływania na środowisko wynika z ustawy z dnia 3 października 2008 r. o udostępnianiu informacji o środowisku i jego ochronie, udziale społeczeństwa w ochronie środowiska oraz ocenach oddziaływania na środowisko oraz ustawy z dnia 27 marca 2003 r. o planowaniu i zagospodarowaniu przestrzennym.

W oparciu o art. 53 ustawy z dnia 3 października 2008 r. o udostępnianiu informacji o środowisku i jego ochronie, udziale społeczeństwa w ochronie środowiska oraz o ocenach oddziaływania na środowisko, wystąpiono o uzgodnienie zakresu oraz stopnia szczegółowości niniejszej prognozy oddziaływania na środowisko, uzyskując uzgodnienia zawarte w pismach:

- Państwowego Powiatowego Inspektora Sanitarnego w Suchej Beskidzkiej (znak: NNZ.90830.27.2022 z dnia 13.09.2022r.);
- Regionalnego Dyrektora Ochrony Środowiska w Krakowie (znak: OO.411.3.80.2022.MZi z dnia 29.09.2022r.).

Prognoza obejmuje ocenę najbardziej prawdopodobnych oddziaływań na poszczególne komponenty środowiska, jakie mogą być skutkiem dyspozycji przestrzennych zawartych w ustaleniach analizowanego projektu zmiany mpzp. Prognoza opracowywana jest równocześnie z projektem zmiany mpzp w celu próby wskazania najkorzystniejszych rozwiązań dla funkcjonowania środowiska oraz eliminacji tych zapisów, które mogłyby wywołać negatywne skutki dla środowiska, a zwłaszcza zagrożenia dla zdrowia i życia mieszkańców. Celem prognozy jest również pełna informacja dla podmiotów zmiany mpzp, tj. wnioskodawców, społeczności lokalnej i samorządów o skutkach przyjętej polityki przestrzennej dla środowiska przyrodniczego.

Obszar zmiany mpzp położony jest w gminie wiejskiej Budzów w miejscowości Palcza, w południowej sołectwa, pomiędzy terenem kościoła a cmentarza, w bliskim sąsiedztwie terenów zabudowanych.

W projekcie zmiany planu wyznaczono nowy teren drogi dojazdowej 2KDD, podtrzymano wyznaczony już w obowiązującym planie odcinek drogi dojazdowej 1KDD, drogi wewnętrznej (teraz- teren komunikacji drogowej wewnętrznej 1KR), oraz fragmenty terenów zabudowy mieszkaniowej jednorodzinnej MNW-U. Uwzględniono naturalny, przyrodniczy charakter otoczenia poprzez wyznaczenie: terenów rolnictwa z zakazem zabudowy 1RN-2RN, terenów zieleni naturalnej 1ZN-2ZN, terenów lasu 1L-4L, terenów wód powierzchniowych śródlądowych 1WS-2WS. Ze względu na bliskość cmentarza w zakresie zmiany planu występuje granica strefy sanitarnej 50m i 150m.

Realizacja zapisów dokumentu w zakresie wyznaczenia nowego terenu drogi publicznej dojazdowej, może przyczynić się do:

- degradacji pokrywy glebowej związanej ze zmianami warunków nawadniania i napowietrzania,
- punktowych deformacji rzeźby terenu spowodowane pracami budowlanymi,
- wzrostu emisji zanieczyszczeń powietrza z ruchu drogowego,
- wzrostu emisji hałasu, którego źródłem będzie przede wszystkim ruch pojazdów,

- pokrycia obszaru lub jego części powierzchniami nieprzepuszczalnymi – zmiana warunków infiltracji wód i napowietrzania fragmentów gruntu,
- wzrostu intensywności i zasięgów spływów zawierających substancje zmyte z powierzchni dróg.

Prognozuje się, iż zakres oraz charakter zainwestowania projektu zmiany mpzp nie spowoduje takich zmian warunków środowiska, które mogłyby zagrozić zdrowiu lub życiu ludzi. Ponadto, projekt przewiduje szereg przepisów eliminujących lub ograniczających negatywne oddziaływanie na środowisko. Ustalenia projektu zmiany planu są zgodne z przepisami prawa dotyczącymi ochrony środowiska. Realizacja zapisów zmiany planu nie spowoduje transgranicznego oddziaływania na środowisko.

Reasumując należy stwierdzić, że jest możliwa realizacja ustaleń analizowanego projektu zmiany mpzp w formie przedstawionej w analizowanym projekcie, w tym również na najbliższej położone obszary chronione na podstawie ustawy o ochronie przyrody, bez powodowania znaczącego oddziaływania na środowisko, pod warunkiem przestrzegania obowiązujących przepisów prawa i zastosowania najlepszych dostępnych rozwiązań technicznych.

12. Materiały źródłowe. Akty prawne, publikacje i opracowania dokumentacyjne

A. Akty prawne

1. Ustawa z dnia 27 kwietnia 2001 r. - Prawo ochrony środowiska (t.j. Dz. U. z 2021 r. poz. 1973 z późn zm.).
2. Ustawa z dnia 16 kwietnia 2004 o ochronie przyrody (t.j. Dz. U. z 2022 poz. 916 z późn. zm.).
3. Ustawa z dnia z dnia 20 lipca 2017 r. - Prawo wodne (Dz. U. z 2021 r. poz. 2233 z późn. zm.).
4. Ustawa z dnia 27 marca 2003 r. o planowaniu i zagospodarowaniu przestrzennym (t.j. Dz. U. z 2022 r. poz. 503).
5. Ustawa z dnia 3 października 2008 r. o udostępnianiu informacji o środowisku i jego ochronie, udziale społeczeństwa w ochronie środowiska oraz o ocenach oddziaływania na środowisko (t.j. Dz. U. z 2022 r. poz. 1029 z późn. zm.).
6. Ustawa z dnia 13 kwietnia 2007 r. o zapobieganiu szkodom w środowisku i ich naprawie (Dz. U. z 2020 r. poz. 2187).
7. Ustawa z dnia 23 lipca 2003 r. o ochronie zabytków i opiece nad zabytkami (t.j. Dz. U. z 2022 r. poz. 840).
8. Ustawa z dnia 7 lipca 1994 r. - Prawo budowlane (t.j. Dz. U. z 2021 r., poz. 2351 z późn. zm.).
9. Ustawa z dnia 24 kwietnia 2015 r. o zmianie niektórych ustaw w związku ze wzmocnieniem narzędzi ochrony krajobrazu (Dz. U. z 2015r., poz. 774 z późn. zm.).
10. Rozporządzenie Ministra Środowiska z dnia 22 lipca 2019 r. w sprawie kryteriów oceny wystąpienia szkody w środowisku (Dz. U. z 2019r., poz. 1383).
11. Rozporządzenie Ministra Środowiska z dnia 14 czerwca 2007 r. w sprawie dopuszczalnych poziomów hałasu w środowisku (t.j. Dz. U. z 2014 r. poz. 112 z późn. zm.).
12. Rozporządzenie Ministra Klimatu z dnia 17 lutego 2020 r. w sprawie sposobów sprawdzania dotrzymania dopuszczalnych poziomów pól elektromagnetycznych w środowisku (Dz. U. z 2020r., poz. 258).
13. Rozporządzenie Ministra Środowiska z dnia 24 sierpnia 2012 r. w sprawie poziomów niektórych substancji w powietrzu (t.j. Dz. U. z 2021r., poz. 845).
14. Rozporządzenie Ministra Środowiska z dnia 2 sierpnia 2012 r. w sprawie stref, w których dokonuje się oceny jakości powietrza (Dz. U. z 2012r., poz. 914).
15. Rozporządzenie Ministra Środowiska z dnia 13 września 2012 r. w sprawie dokonywania oceny poziomów substancji w powietrzu (Dz. U. z 2020r.,poz. 2279).
16. Rozporządzenie Ministra Gospodarki Morskiej i Żeglugi Śródlądowej z dnia 11 października 2019 r. w sprawie kryteriów i sposobu oceny stanu jednolitych części wód podziemnych (Dz.U. 2019 poz. 2148).
17. Rozporządzenie Ministra Infrastruktury z dnia 25 czerwca 2021 r. w sprawie klasyfikacji stanu ekologicznego, potencjału ekologicznego i stanu chemicznego oraz sposobu klasyfikacji stanu jednolitych części wód powierzchniowych, a także środowiskowych norm jakości dla substancji priorytetowych (Dz. U. z 2021r., poz. 1475).
18. Rozporządzenie Ministra Środowiska z dnia 1 września 2016 r. w sprawie sposobu prowadzenia oceny zanieczyszczenia powierzchni ziemi (Dz. U. z 2016r., poz. 1395).
19. Rozporządzenie Ministra Środowiska z dnia 16 grudnia 2016 r. w sprawie ochrony gatunkowej zwierząt (Dz. U. z 2016r., poz. 2183).
20. Rozporządzenie Ministra Środowiska z dnia 9 października 2014 r. w sprawie ochrony gatunkowej roślin (Dz. U. z 2014r.,poz. 1409).
21. Rozporządzenie Ministra Środowiska z dnia 9 października 2014 r. w sprawie ochrony gatunkowej grzybów (Dz. U. z 2014r., poz. 1408).
22. Rozporządzenie Ministra Środowiska z dnia 9 września 2011 r. w sprawie listy roślin i zwierząt gatunków obcych, które w przypadku uwolnienia do środowiska przyrodniczego mogą zagrozić gatunkom rodzimym lub siedliskom przyrodniczym (Dz. U. z 2011r., Nr 210, poz. 1260).

23. Rozporządzenie Ministra Rozwoju z dnia 29 stycznia 2016 r. w sprawie rodzajów i ilości znajdujących się w zakładzie substancji niebezpiecznych, decydujących o zaliczeniu zakładu do zakładu o zwiększonym lub dużym ryzyku wystąpienia poważnej awarii przemysłowej (Dz. U. z 2016r., poz. 138).
24. Rozporządzenie Ministra Gospodarki Morskiej i Żeglugi Śródlądowej z dnia 12 lipca 2019 r. w sprawie substancji szczególnie szkodliwych dla środowiska wodnego oraz warunków, jakie należy spełnić przy wprowadzaniu do wód lub do ziemi ścieków, a także przy odprowadzaniu wód opadowych lub roztopowych do wód lub do urządzeń wodnych (Dz. U. z 2019r., poz. 1311).
25. Rozporządzenie Rady Ministrów z dnia 10 września 2019 r. w sprawie przedsięwzięć mogących znacząco oddziaływać na środowisko (Dz. U. z 2019 r. poz. 1839).
26. Rozporządzenie Rady Ministrów z dnia 18 października 2016 r. w sprawie Planu gospodarowania wodami na obszarze dorzecza Wisły (Dz. U. z 2016r., poz. 1911 z późn. zm.).
27. Rozporządzenie Ministra Środowiska z dnia 9 września 2002 r. w sprawie opracowań ekofizjograficznych (Dz. U. 2002 Nr 155, poz. 1298).
28. Dyrektywa 2001/42/WE Parlamentu Europejskiego i Rady z dnia 27 czerwca 2001 r. W sprawie oceny wpływu niektórych planów i programów dla środowiska (Dz. Urz. WE L197 z dnia 21 lipca 2001 r.), tzw. Dyrektywa SEA,
29. Dyrektywa 2003/4/WE Parlamentu Europejskiego i Rady z dnia 28 stycznia 2003 r. W sprawie publicznego dostępu do informacji dotyczących środowiska i uchylająca dyrektywę Rady 90/313/EWG (Dz. Urz. WE L 41 z 2003 r.),
30. Dyrektywa 2003/35/WE parlamentu Europejskiego i Rady z dnia 26 maja 2003 r. przewidującej udział społeczeństwa w odniesieniu do sporządzania niektórych planów i programów w zakresie środowiska oraz zmieniającej w odniesieniu do udziału społeczeństwa i dostępu do wymiaru sprawiedliwości dyrektywy Rady 85/337/EWG i 96/61/WE (Dz. Urz. WE L 156 z dnia 25 czerwca 2003 r.).
31. Uchwała Nr XLVII/732/18 Sejmiku Województwa Małopolskiego z dnia 26 marca 2018 r. w sprawie zmiany Uchwały Nr XV/174/03 Sejmiku Województwa Małopolskiego z dnia 22 grudnia 2003 roku w sprawie uchwalenia Planu Zagospodarowania Przestrzennego Województwa Małopolskiego.

B. Opracowania dokumentacyjne

1. Studium uwarunkowań i kierunków zagospodarowania przestrzennego gminy Budzów ARCHIMEDES - Paweł Duś, Bielsko-Biała, 2021
2. Gmina Budzów - opracowanie ekofizjograficzne podstawowe do miejscowych planów zagospodarowania przestrzennego wsi: Baczyn, Bieńkówka, Jachówka, Palcza i Zachełmna Biuro Planowania Przestrzennego - Bielsko-Biała, 2004r.
3. Gmina Budzów - opracowanie ekofizjograficzne podstawowe do studium i miejscowych planów zagospodarowania przestrzennego wsi Budzów - Biuro Planowania Przestrzennego Sp. z o.o. Bielsko-Biała, 2013 r.
4. Program ochrony środowiska dla gminy Budzów na lata 2013-2016 z perspektywą na lata 2017-2020 - aktualizacja - Zakład Analiz środowiskowych EKO - PRECYZJA, 2013r.
5. Program rozwoju powiatu suskiego na lata 2021 - 2030r.
6. Strategia Rozwoju Gminy Budzów 2008-2020 - INFOR Spółka Akcyjna, Centrum Edukacji EURODIRECT, Kraków, 2008r.
7. Projekt Strategii Rozwoju Gminy Budzów na lata 2021 – 2030
8. Ocena jakości powietrza w województwie małopolskim w 2021 roku, WIOŚ w Krakowie

13. Spis Rysunków

Ryc. 1 Położenie obszaru zmiany planu (czerwony obrys) na tle granicy gminy i sołectwa Palcza	7
Ryc. 2 Położenie fizyczno-geograficzne obszaru zmiany planu	8
Ryc. 3 Położenie obszaru zmiany planu oraz jego obecne użytkowanie	9
Ryc. 4 Rzeźba całej gminy i rejonu obszaru zmiany planu	11
Ryc. 5 Położenie obszaru opracowania w obrębie JCWPd oraz względem GZWP, LZWP	12
Ryc. 6 Położenie obszaru w stosunku ujęć wód i stref ochronnych	14
Ryc. 7 Położenie obszaru opracowania w stosunku do sieci proponowanych korytarzy ekologicznych	18
Ryc. 8 Położenie obszaru opracowania w stosunku do najbliższych form ochrony przyrody	19
Ryc. 9 Mapa stacji bazowych z wynikiem pomiaru PEM	21
Ryc. 10 Załącznik graficzny do uchwały Nr XXV/352/2022 z dnia 24 czerwca 2022r.	22

14. Spis Tabel

Tab. 1. Parametry JCWPd według Planu gospodarowania wodami na obszarze dorzecza Wisły (2016)	12
Tab. 2 Parametry JCWP według Planu gospodarowania wodami na obszarze dorzecza Wisły (2016)	13
Tab. 3 Klasyfikacja strefy małopolskiej w zakresie jakości powietrza	15
Tab. 4 Charakterystyka gleb obszaru opracowania	16